

# Muddusälven

Vattendragsuppgifter Muddusälven					
Koordinater (X / Y):	741408-169013	Avrinningsareal:	452 km <sup>2</sup>	Skog (%):	66,1
Län:	Norrbottens län	Längd:	54,0 km	Sjö (%):	2,3
Vattensystem (SMHI):	Lule älv (9)	Kalkningsmetod:	Ej kalkad	Karta:	27J SO
Vattendistrikt:	Bottenviken	Startår för kalkning:	-	Första elfiske:	2000
Geografisk region:	Nordligt boreal				
Fiskregion (FIRE 5):	Norrland över HK				

## Beskrivning

Muddusälven är belägen i Norrbottens län, ca 25 km nordost om Jokkmokk och mynnar i Miessaure regleringmagasin i Stora Luleälven. Nedre delen av vattendraget nedströms Muddusfallet rinner genom en djupt nedskuren ravin. I stort sett hela avrinningsområdet ingår i Muddus nationalpark som ingår i Natura 2000 nätverket för EU:s mest skyddsvärda naturområden (Naturvårdsverket 2008). Området har en mycket hög våtmarksandel och avrinningsvattnet är kraftigt brunfärgat av humusämnen.

Undersökningarna inom det nationella miljöövervakningsprogrammet startade år 2000 och omfattar tre elfiskelokaler från mynningen upp till första vattenfallet (Muddusfallet). Samordnade undersökningar av vattenkemi, kiselalger, bottenfauna och fisk utförs vid elfiskelokalen "Hängbron" som ligger nedströms de övriga elfiskelokalerna.

I genomsnitt för perioden 2000-2006 har Muddusälven haft ett pH-värde på 7,0 och en alkalinitet på 0,21 mekv/l (SLU 2008). Vattnet kan klassas som neutralt med en mycket god buffertkapacitet (Wilander 1999).

## Fisksamhället

Vid elfiske i Muddusälven har enbart öring och bergsimpa fångats. Tätheten av öring, och även bergsimpa, har varit mycket låg och i genomsnitt för alla tre lokalerna har öringtätheten i Muddusälven varit en av de lägsta för miljöövervakningens referensvattendrag (4,2 individer per 100 m<sup>2</sup> vid 2006 års elfiske). Reproduktionen verkar dock fungera eftersom det fångas årsungar varje år även om tätheten har varit låg. Tätheten av bergsimpa ligger på samma låga nivå som öringens individtäthet.

## Fisksamhällets

### utveckling under provfiskeserien

Under provfiskeperioden 2000-2006 har öringtätheten i Muddusälven varierat relativt lite, men vid 2006 års elfiske var tätheten av öring, både årsungar och äldre öring, den högsta sedan elfisket startade på samtliga lokaler.

### Klassificering enligt bedömningsgrunderna för fisk (VIX)

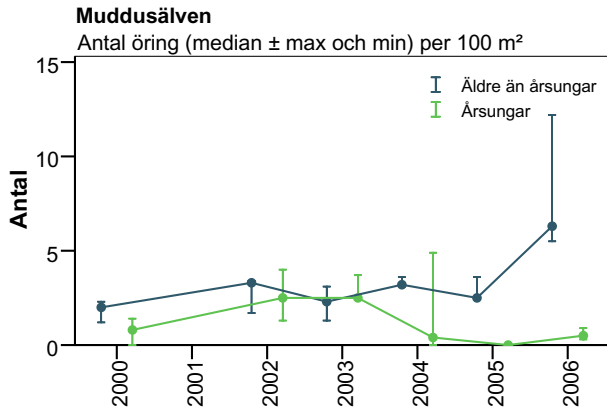
Under hela provfiskeperioden har fiskindexet (VIX) varit klart över gränsen för god ekologisk status. De flesta åren har värdet till och med varit över gränsen för hög ekologisk status. Indexvärdena indikerar därmed att Muddusälven har en fiskfauna med hög ekologisk status.

## Referenser

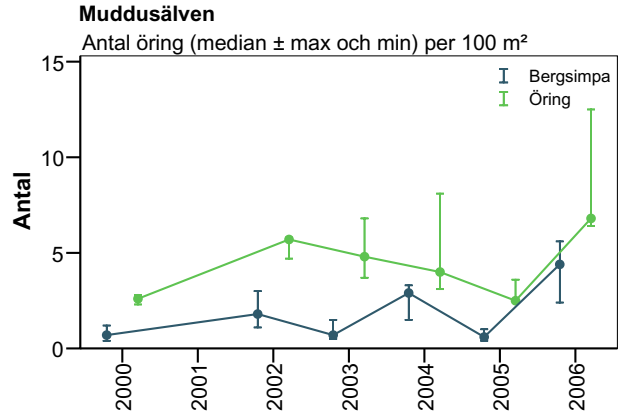
Naturvårdsverket 2008. Sveriges Natura-2000 områden. Sökbar databas via Internet [Elektronisk]. Tillgänglig: <<http://w3.vic-metria.nu/n2k/jsp/main.jsp>> [2008-02-28].

SLU, 2008. Institutionen för miljöanalys, databank. [Elektronisk]. Tillgänglig: <<http://info1.ma.slu.se/db.html>>. [2008-02-28].

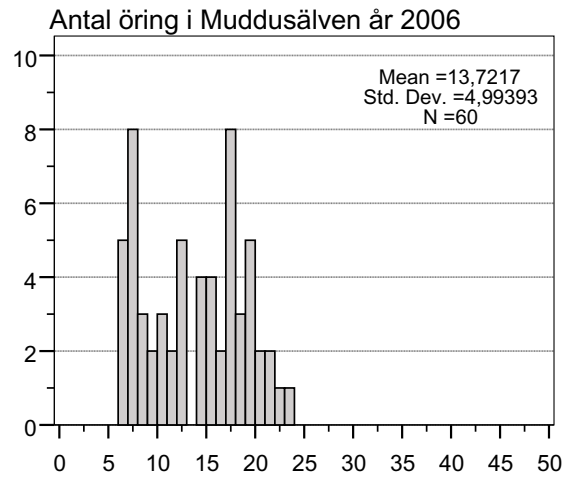
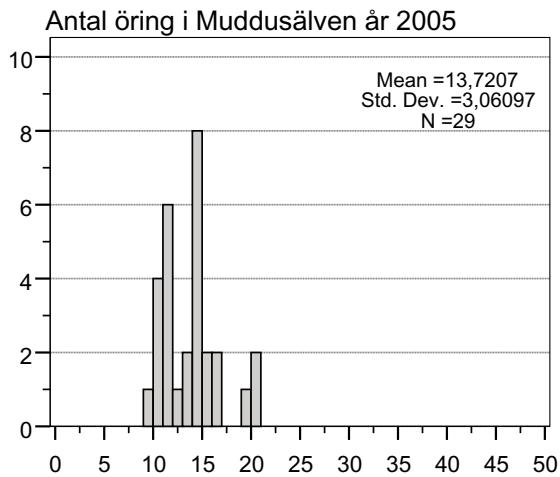
Wilander, A. 1999. Surhet/försurning. I Wiederholm, T. (Red.). Bedömningsgrunder för Miljö kvalitet. Sjöar och vattendrag. Bakgrundsrapport 1. Kemiska och fysikaliska parametrar. Naturvårdsverket Rapport 4920: 73-108.



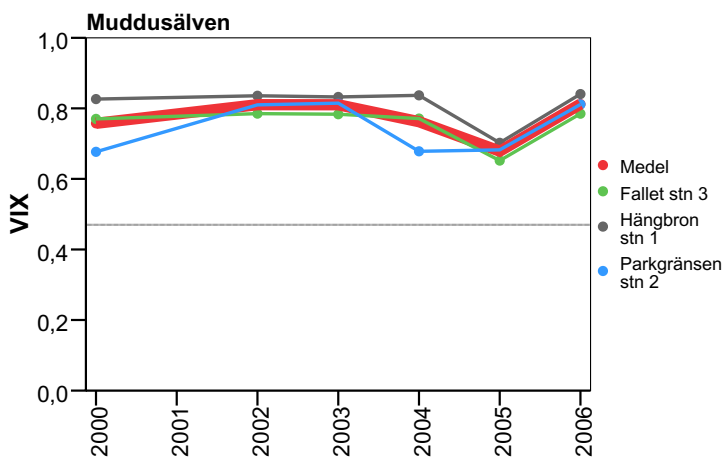
Beräknad öringtätthet (antal individer per 100 m<sup>2</sup>) uppdelat på årsungar och äldre öring i Muddusälven under perioden 2000 till 2006.



Beräknad täthet (antal individer per 100 m<sup>2</sup>) av öring och stensimpa i Muddusälven under perioden 2000 till 2006.



Storleksfördelningen av öring i Muddusälven vid 2005 och 2006 års elfisken.



Utvecklingen av ekologisk status enligt bedömningsgrunder för fisk (VIX) i de elfiskade lokalerna i Muddusälven. Den svarta heldragna linjen i figuren anger gränsen mellan god och måttlig ekologisk status och den tjockare röda linjen anger medelvärdet för lokalerna.