

Pessisjåkka

Vattendragsuppgifter Pessisjåkka					
Koordinater (X / Y):	758314-164140	Avrinningsareal:	99 km ²	Skog (%):	2,3
Län:	Norrbottnens län	Längd:	19,0 km	Sjö (%):	2,0
Vattensystem (SMHI):	Torneälv (1)	Kalkningsmetod:	Ej kalkad	Karta:	30J
Vattendistrikt:	Bottenviken	Startår för kalkning:	-	Första elfiske:	2000
Geografisk region:	Alpin				
Fiskregion (FIRE 5):	Norrland över HK				

Beskrivning

Pessisjåkka är belägen ca 20 km sydost om Abisko. Vattendraget mynnar i Torneträsk och har ett avrinningsområde som nästan helt och hållet utgörs av kalvfjäll. Naturliga vandringshinder för fisk finns strax uppströms riksvägen och järnvägen, vilket hindrar fisken från att sprida sig längre upp i systemet. Under sommaren 2004 förekom det extremt höga flöden vilket fick till följd att bron vid riksvägen spolades bort. Detta medförde också att bottenstratet på elfiskelokalerna nedströms bron förändrades kraftigt.

Undersökningarna inom det nationella miljöövervakningsprogrammet startade år 2000 och har omfattat två lokaler mellan vattendragets mynning i Torneträsk och riksvägsbron. Med anledning av att öring saknas helt i vattendraget och återkommande problem med höga vattenflöden avslutades undersökningarna i Pessisjåkka år 2006. Samordnade undersökningar av vattenkemi, kiselalger, bottenfauna och fisk har utförts vid elfiskelokalen "Mynningen".

I genomsnitt för perioden 2000-2006 har pH-värdet i Pessisjåkka varit 7,4 medan alkaliniteten har varit 0,4 mekv/l (SLU 2008). Vattnet kan därmed klassas som nära neutralt med en mycket god buffertkapacitet (Wilander 1999).

Fisksamhället

Vid elfiske i Pessisjåkka under perioden 2000-2006 har bergsimpa, lake, röding och stensimpa fångats. Den totala tätheten av fisk har varit klart lägre än genomsnittet för miljöövervakningsprogrammets referensvattendrag (5,5 individer per 100 m² vid elfisket år 2006). Den låga tätheten av fisk beror, förutom det nordliga läget, även på förekomsten av vandringshinder och på att vattendraget saknar lämpliga lek- och uppväxtområden för öring och röding.

Fisksamhällets

utveckling under provfiskeperioden

Vid det första elfisketillfället år 2000 var tätheten av röding relativt hög, men tätheten har därefter minskat till låga värden fram till år 2005 då tätheten återigen var något högre. Även för bergsimpa har tätheten varit låg under i stort sett hela elfiskeperioden 2000-2006. Av de övriga arterna har endast enstaka individer fångats.

Klassificering enligt

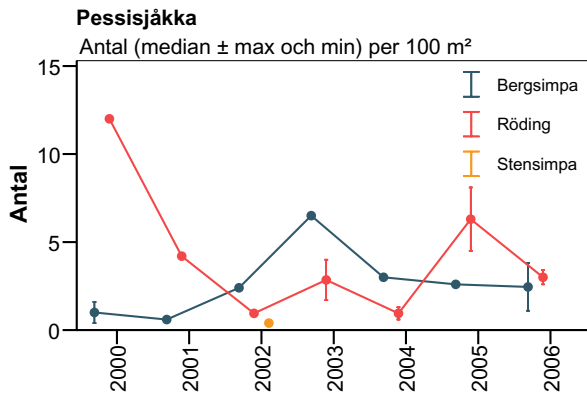
bedömningsgrunderna för fisk (VIX)

Under hela provfiskeperioden 2000-2006 har fiskindexet (VIX) var över gränsen för god ekologisk status för båda lokalerna, vilket indikerar att Pessisjåkka har en fiskfauna med god ekologisk status.

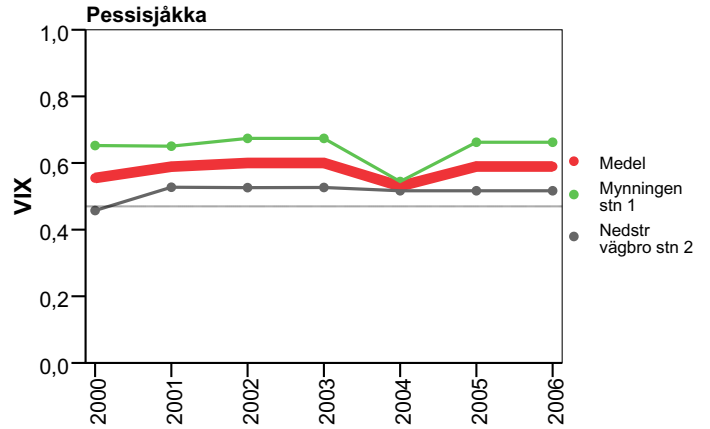
Referenser

SLU, 2008. Institutionen för miljöanalys, databank. [Elektronisk]. Tillgänglig: <<http://info1.ma.slu.se/db.html>>. [2008-02-28].

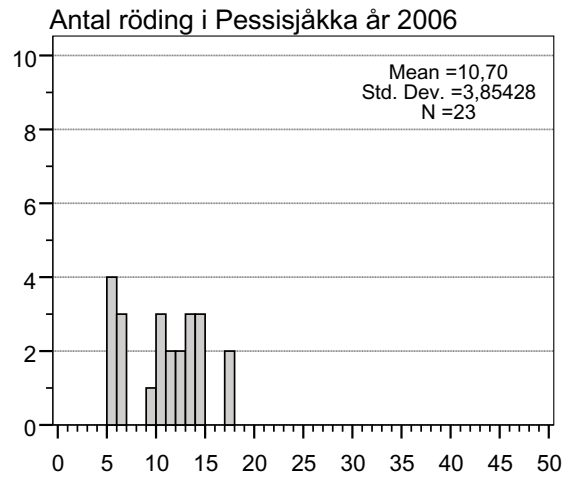
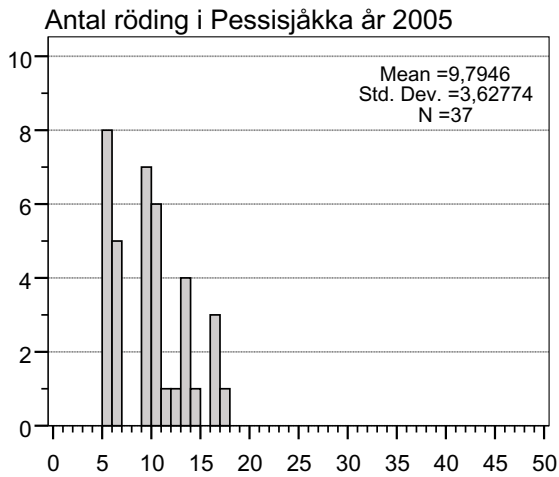
Wilander, A. 1999. Surhet/försurning. I Wiederholm, T. (Red.). Bedömningsgrunder för Miljö kvalitet. Sjöar och vattendrag. Bakgrundsrapport 1. Kemiska och fysikaliska parametrar. Naturvårdsverket Rapport 4920: 73-108.



Beräknad täthet (antal individer per 100 m²) av bergsimpa, stensimpa och röding i Pessisjåkka under perioden 2000 till 2006.



Utvecklingen av ekologisk status enligt bedömningsgrunder för fisk (VIX) i de elfiskade lokalerna i Pessisjåkka. Den svarta heldragna linjen i figuren anger gränsen mellan god och måttlig ekologisk status och den tjockare röda linjen anger medelvärdet för lokalerna.



Storleksfördelningen av öring i Pessisjåkka vid 2005 och 2006 års elfisken.