

Lillån, Gnyltån

Vattendragsuppgifter Lillån-Gnyltån					
Koordinater (X / Y):	636606-148036	Avrinningsareal:	35 km ²	Skog (%):	84,5
Län:	Jönköpings län	Längd:	16,0 km	Sjö (%):	0,9
Vattensystem (SMHI):	Emån (74)	Kalkningsmetod:	Ej kalkad	Karta:	06F SO
Vattendistrikt:	Södra Östersjön	Startår för kalkning:	-	Första elfiske:	1990
Geografisk region:	Boreonemoral				
Fiskregion (FIRE 5):	Södra Sverige över HK				

Beskrivning

Lillån är belägen ca 7 km nordväst om Kvillsfors i Jönköpings län. Vattendraget mynnar i det kalkade vattendraget Gnyltån som i sin tur mynnar i Emån.

Undersökningarna inom IKEU-programmet startade 2005, men elfisken har gjorts i Lillån sedan 1990. Från och med 2005 har elfisket omfattat tre lokaler i Lillån. Samordnade undersökningar av vattenkemi, kiselalger, bottenfauna och fisk utförs vid den översta elfiskelokalen "Gamla stenbron".

I genomsnitt för perioden 2005-2007 var pH-värdet 6,8 och alkaliniteten 0,23 mekv/l (SLU 2008). Lägsta uppmätta pH-värde under samma period var 6,1. Vattnet kan klassas som nära neutralt med en mycket god buffertkapacitet (Wilander 1999).

Fisksamhället

Vid elfiske i Lillån har öring, bäcknejonöga och elritsa fångats regelbundet. Vid flera tillfällen har också gädda fångats. I vattendraget förekommer dessutom signalkräfta. Fångsterna har dominerats av elritsa på en av lokalerna och öring på de övriga två. Årsungar av öring har fångats på samtliga lokaler vid de flesta provfisketillfällen. Storleksfördelningen för öring, med en dominans av årsungar och fiskar i de flesta längdklasser mellan 10–20 cm tyder på en god rekrytering i Lillån. Vid 2006 års elfiske var den totala fisktätheten 22,0 individer/100 m², vilket är lägre än genomsnittet för IKEU-programmets referensvattendrag.

Fisksamhällets

utveckling under provfiskeperioden

Under provfiskeperioden 1990-2006 har tätheterna av öring varierat kraftigt både mellan år och mellan lokaler. Den genomsnittliga öringtätheten i Lillån har varierat från mer än 40 individer/100 m² (1990, 1998, 2001 och 2002) till endast 10,8 individer/100 m² (2006). För de senaste fem åren finns det en tendens till en minskad förekomst av både årsungar och äldre öring i Lillån.

Klassificering enligt

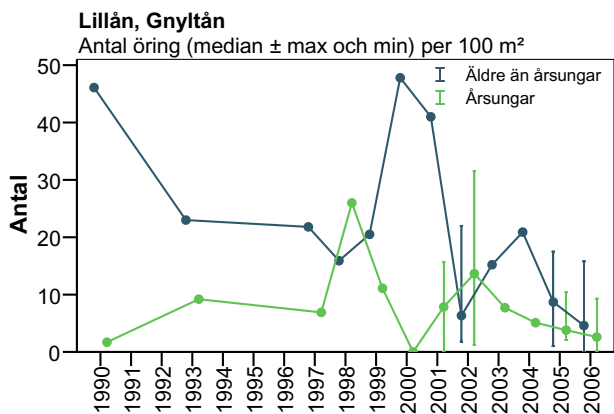
bedömningsgrunderna för fisk (VIX)

Enligt fiskindexet (VIX) har Lillån en fiskfauna med god ekologisk status. Indexvärdena har oftast varit över gränsen för god ekologisk status för alla lokalerna. Vid det första elfisket 1990 och även vid elfisken 2002 och 2006 hade dock enstaka lokaler indexvärden som indikerade en fiskfauna med måttlig ekologisk status.

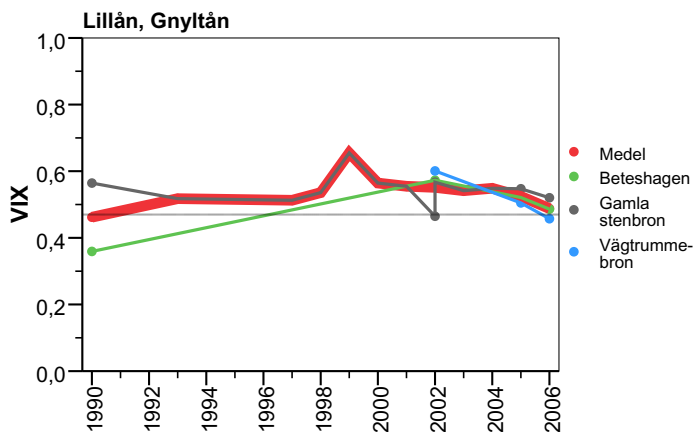
Referenser

SLU, 2008. Institutionen för miljöanalys, databank. [Elektronisk]. Tillgänglig: <<http://info1.ma.slu.se/db.html>>. [2008-02-28].

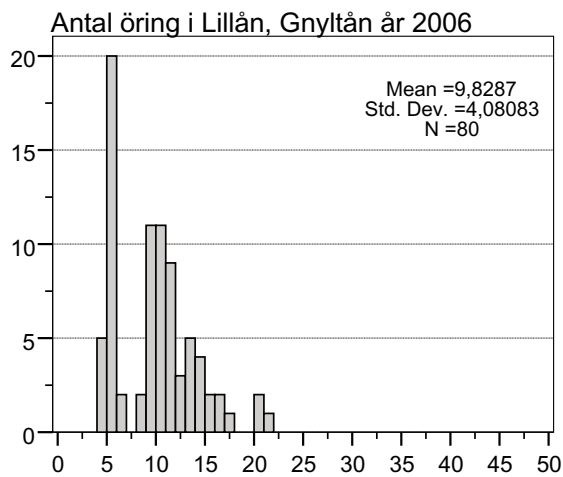
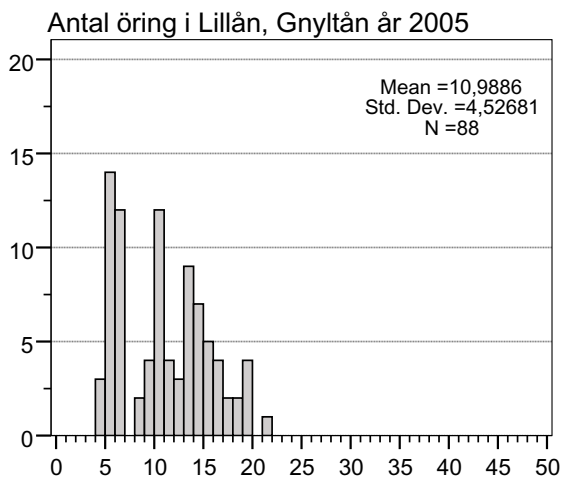
Wilander, A. 1999. Surhet/försurning. I Wiederholm, T. (Red.). Bedömningsgrunder för Miljökvalitet. Sjöar och vattendrag. Bakgrundsrapport 1. Kemiska och fysikaliska parametrar. Naturvårdsverket Rapport 4920: 73–108.



Beräknad öringtäthet (antal individer per 100 m²) uppdelat på årsungar och äldre öring i Lillån-Gnyltån under perioden 1990 till 2006.



Utvecklingen av ekologisk status enligt bedömningsgrunder för fisk (VIX) i de elfiskade lokalerna i Lillån-Gnyltån. Den svarta heldragna linjen i figuren anger gränsen mellan god och måttlig ekologisk status och den tjockare röda linjen anger medelvärdet för lokalerna.



Storleksfördelningen av öring i Lillån-Gnyltån vid 2005 och 2006 års elfisken.