

Morån

Vattendragsuppgifter Morån					
Koordinater (X / Y):	634505-150740	Avrinningsareal:	26 km ²	Skog (%):	92,2
Län:	Kalmar län	Längd:	14,0 km	Sjö (%):	2,6
Vattensystem (SMHI):	Emån (74)	Kalkningsmetod:	Ej kalkad	Karta:	05F SV
Vattendistrikt:	Södra Östersjön	Startår för kalkning:	-	Första elfiske:	1995
Geografisk region:	Boreonemoral				
Fiskregion (FIRE 5):	Södra Sverige över HK				

Beskrivning

Morån är belägen ca 10 km nordväst om Högsby i Kalmar län. Ån rinner till större delen i väst-östlig riktning genom en sprickdal och mynnar i Emån.

Undersökningarna inom IKEU-programmet startade 1997, men först från och med 1998 har elfisket omfattat tre lokaler. Samordnade undersökningar av vattenkemi, kiselalger, bottenfauna och fisk utförs vid den nedersta elfiskelokalen ”700 m ovan Mörtsjön”.

I genomsnitt för perioden 1998-2007 hade Morån ett pH-värde på 6,7 och en alkalinitet över 0,1 mekv/l (SLU 2008). Vattnet kan därmed klassas som svag surt med god buffertkapacitet (Wilander 1999).

Fisksamhället

Vid elfiske har fångsterna dominerats av öring på alla tre lokalerna. Andra arter som har fångats är abborre, gädda, lake och mört. Årsungar och vuxna öringar förekommer på samtliga lokaler men främst har årsungar fångats på lokalen ”Vid Stenspången”. Vid 2006 års elfiske var den totala fisktätheten i genomsnitt 18,2 individer/100 m², vilket är betydligt lägre än genomsnittet för IKEU-programmets referensvattendrag och även de kalkade vattendragen. Öringens storleksfördelning, med en dominans av årsungar och representation i de flesta längdklasserna mellan 10 –25 cm, tyder på att rekryteringen av öring är god.

Fisksamhällets utveckling under provfiskeserien

Under provfiskeperioden 1998-2006 har tätheten av öringar varierat en hel del mellan lokalerna. På lokalen ”Vid Stenspången” har tätheten av årsungar varit tämligen hög

under hela provfiskeperioden, särskilt under 2000-talet. På de övriga två lokalerna har öringtätheterna varit betydligt lägre. I genomsnitt för alla tre lokalerna har den totala öringtätheten legat omkring 20 individer per 100 m². Vid 2006 års elfiske var öringtätheten 16,4 individer/100 m², vilket är lägre än genomsnittet för övriga IKEU-vattendrag. Det finns dock en signifikant trend att tätheten av årsungar (Theils slope, $p = 0,02$) har ökat på lokalen ”Stenspången” under perioden 1998-2006.

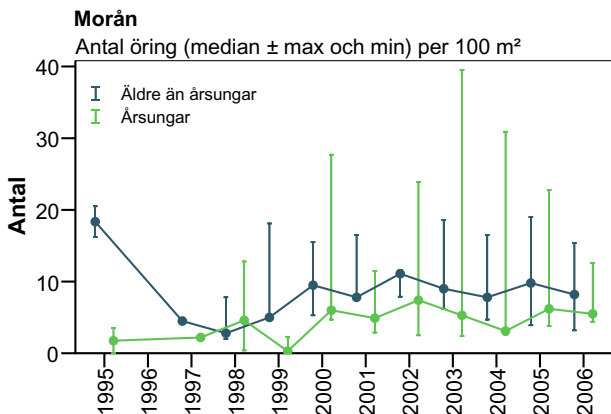
Klassificering enligt bedömningsgrunderna för fisk (VIX)

Fiskindexet (VIX) visar en kraftig variation i indexvärdena mellan lokaler och år, men har oftast varit över gränsen för god ekologisk status under provfiskeperioden 1995-2006. Den största variationen i fiskindexvärdena mellan åren visar lokalen ”700 m ovan Mörtsjön”. I genomsnitt för hela perioden har Morån ett indexvärde som indikerar en fiskfauna med god ekologisk status. Den stora variationen i indexvärden mellan lokaler och år beror främst på att antalet fångade arter och fångsten av mört (klassad som tolerant art) har varierat kraftigt mellan åren.

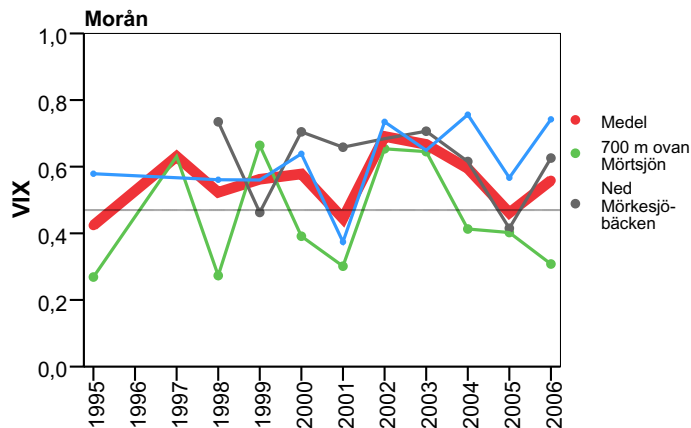
Referenser

SLU, 2008. Institutionen för miljöanalys, databank. [Elektronisk]. Tillgänglig: <<http://info1.ma.slu.se/db.html>>. [2008-02-28].

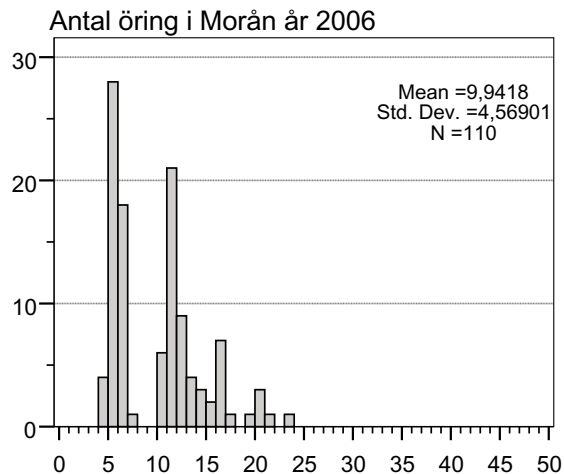
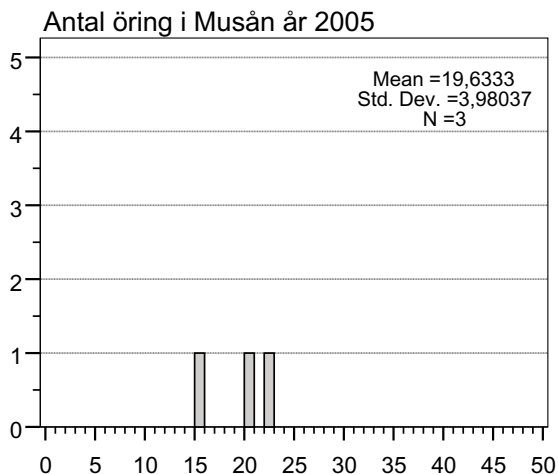
Wilander, A. 1999. Surhet/försurning. I Wiederholm, T. (Red.). Bedömningsgrunder för Miljökvalitet. Sjöar och vattendrag. Bakgrundsrapport 1. Kemiska och fysikaliska parametrar. Naturvårdsverket Rapport 4920: 73–108.



Beräknad öringtäthet (antal individer per 100 m²) uppdelat på årsungar och äldre öring i Morån under perioden 1995 till 2006.



Utvecklingen av ekologisk status enligt bedömningsgrunder för fisk (VIX) i de elfiskade lokalerna i Morån. Den svarta heldragna linjen i figuren anger gränsen mellan god och måttlig ekologisk status och den tjockare röda linjen anger medelvärdet för lokalerna.



Storleksfördelningen av öring i Morån vid 2005 och 2006 års elfisken.