

## Rökeå

Vattendragsuppgifter Rökeå					
Koordinater (X / Y):	623265-136734	Avrinningsareal:	130 km <sup>2</sup>	Skog (%):	62,7
Län:	Skåne län	Längd:	19,0 km	Sjö (%):	1,4
Vattensystem (SMHI):	Helgeå (88)	Kalkningsmetod:	Kdos	Karta:	3D NV
Vattendistrikt:	Södra Östersjön	Startår för kalkning:	1985	Första elfiske:	1991
Geografisk region:	Nemoral				
Fiskregion (FIRE 5):	Sydöstra Sverige <HK				

### Beskrivning

Rökeå, som är belägen ca 10 km nordväst om Hässleholm i Östra Skåne, har varit med i IKEU-programmet sedan år 2005. Vattendraget är kalkat i de övre och mellersta delarna sedan 1985. I genomsnitt för hela kalkningsperioden 1985-2006 har den totala kalkningsgivan uppströms Vedema varit mycket låg, bara 0,5 ton/år och km<sup>2</sup> (Bergquist 2008).

Årliga elfisken har genomförts sedan 2005 på tre lokaler i vattendragets nedre del, och vid en av dem (Vedema) görs samordnade undersökningar av fisk, bottenfauna, kiselalger och vattenkemi. Rökeån är påverkad av jordbruk och har ett relativt näringsrikt vatten.

Under perioden 2003-2006 hade vattendraget en genomsnittlig totalfosforhalt på 35 µg/l (SLU 2008). Under samma period hade Rökeå ett genomsnittligt pH-värde på 6,6 och en alkalinitet som i genomsnitt var 0,200 mekv/l (SLU 2008). Avrinningsvattnet klassas som svagt surt med en god buffertkapacitet (Wilander 1999). Trots kalkningarna och den goda buffertkapaciteten förekommer det under vinterhalvåret fortfarande surstötter med pH-värden ned mot 5,5 och alkalinitetsvärden omkring 0 mekv/l i vattendragets nedre del (SLU 2008).

### Fisksamhället

Vid genomförda elfisken i Rökeå har det fångats sju fiskarter. Fångsten har dominerats av grönling på alla tre lokalerna. Särskilt på lokalen Hörja Bygdegården förekommer det mycket höga tätheter av grönling. Efter grönling är öring den vanligaste förekommande arten, men även arter som lake, elritsa, gädda, bäcknejonöga och ål fångas regelbundet vid elfiske i Rökeån. I Rökeå förekommer även signalkräfta sedan några år tillbaka.

För öring är fångsten relativt jämnt fördelad på både årsungar och äldre öring, även om det 2005 fångades en relativt stor andel årsungar. Huvuddelen av öringpopulationen är strömstationär även om inslag av havsvandrande öring förekommer. Jämfört med genomsnittet för IKEU-vattendragen (Tabell 7) har dock Rökeån en låg öringtäthet. År 2006 hade Rökeån en öringtäthet på 8 individer/100 m<sup>2</sup> medan genomsnittet för IKEU-vattendragen var 17,4 individer/100 m<sup>2</sup>.

### Fisksamhällets utveckling under provfiskeserien

Frånsett år 2005, då en relativt stor andel årsungar fångades, visar förekomsten av både äldre och yngre (årsungar) öring en relativt låg och oförändrad täthet från 2002 till 2006. De låga individtätheterna tyder på en begränsad rekrytering av öringungar. En tänkbar orsak till detta är fortsatt försurningspåverkan med låga pH-värden och förhöjda aluminiumhalter under vinterhalvåret trots kalkningarna i övre delen av Rökeån.

### Klassificering enligt bedömningsgrunderna för fisk (VIX)

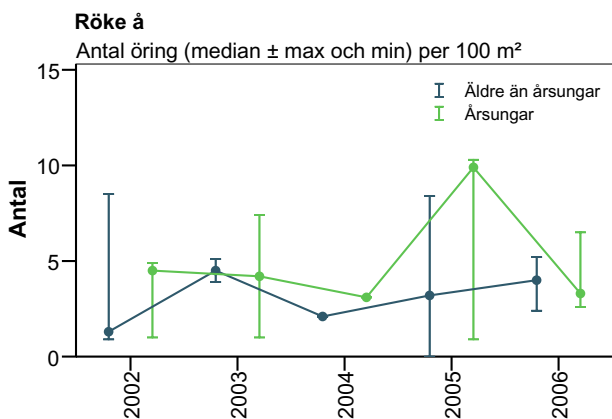
Vid tre av fyra elfisketillfällen har fiskindexet VIX varit över gränsen för god status vid bedömningen av fiskfaunans ekologiska status. Vid det senast elfisket 2006 låg dock genomsnittet för alla tre lokalerna precis på gränsen för god status och två av lokalerna hade ett indexvärde som visade måttlig status. Det generella indexvärdet för fiskindexet visar en icke signifikant nedåtgående trend från 2002 till 2006.

Referenser

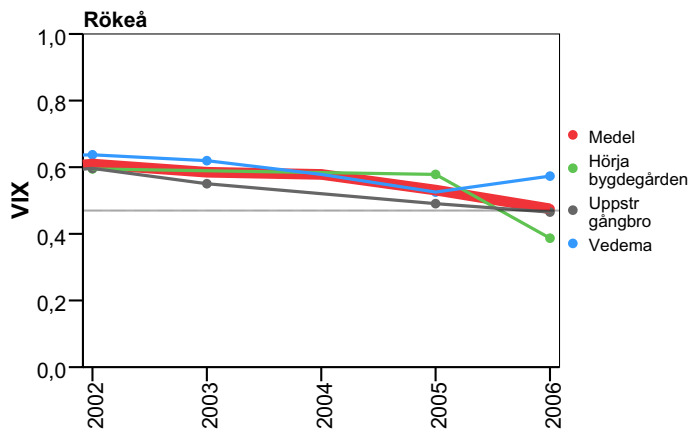
Bergquist, B. 2008. Sammanställning av kalkningsuppgifter för IKEU-sjöar och vattendrag. Fiskeriverkets sötvattenslaboratorium, Projekt rapport skickad till Naturvårdsverket 2008-04-07. 20 sidor.

SLU, 2008. Institutionen för miljöanalys, databank. [Elektronisk]. Tillgänglig: <<http://info1.ma.slu.se/db.html>>. [2008-02-28].

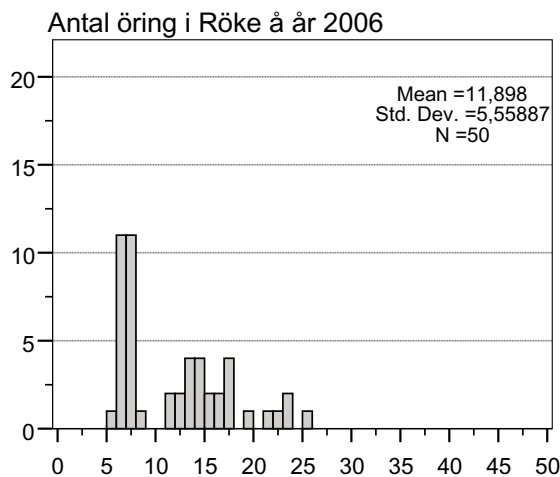
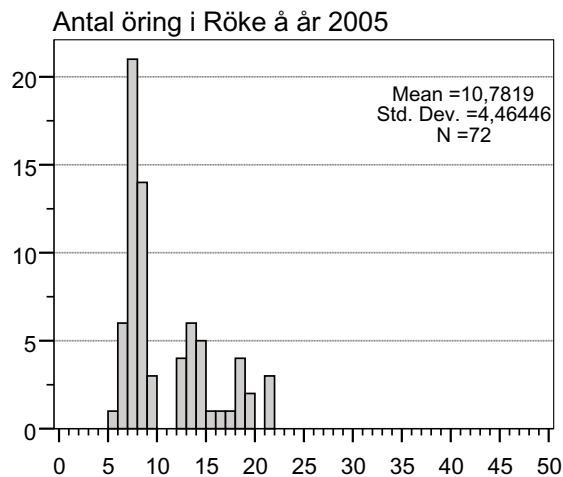
Wilander, A. 1999. Surhet/försurning. I Wiederholm, T. (Red.). Bedömningsgrunder för Miljökvalitet. Sjöar och vattendrag. Bakgrundsrapport 1. Kemiska och fysikaliska parametrar. Naturvårdsverket Rapport 4920: 73–108.



Beräknad öringtätthet (antal individer per 100 m<sup>2</sup>) uppdelat på årsungar och äldre öring i Rökeå under perioden 2002 till 2006.



Utvecklingen av ekologisk status enligt bedömningsgrunder för fisk (VIX) i de elfiskade lokalerna i Rökeå. Den svarta heldragna linjen i figuren anger gränsen mellan god och måttlig ekologisk status och den tjockare röda linjen anger medelvärdet för lokalerna.



Storleksfördelningen av öring i Rökeå vid 2005 och 2006 års elfisken.