

Sällevadsån

Vattendragsuppgifter Sällevadsån					
Koordinater (X / Y):	636512-148894	Avrinningsareal:	102 km ²	Skog (%):	80,1
Län:	Kalmar län	Längd:	28,2 km	Sjö (%):	6,2
Vattensystem (SMHI):	Emån (74)	Kalkningsmetod:	Sjö	Karta:	6F SO
Vattendistrikt:	Södra Östersjön	Startår för kalkning:	1987	Första elfiske:	1986
Geografisk region:	Boreonemoral				
Fiskregion (FIRE 5):	Södra Sverige över HK				

Beskrivning

Sällevadsån rinner från sjön Flen via Vensjön till Emån: gränsen mellan Kalmar och Jönköpings län. Sällevadsån är ett vattendrag som tillsammans med dess omgivning innehåller rika naturvärden. Vattendraget är kalkat sedan 1987 och för perioden 1987-2006 har den genomsnittliga kalkgivan uppströms Åbro varit 0,35 ton/år/km² (Bergquist 2008). Kalkgivan är mycket lägre än genomsnittet för IKEU-vattendragen (5,5 ton/år/km²). Området är utpekade som Natura 2000 område och åsträckan mellan Flen och Vensjön är klassad som riksintresse för naturvärden sedan 1988. Detta eftersom Sällevadsån har livskraftiga bestånd av flodpärlmussla, öring och utter, samt att skogarna i Sällevadsåns dalgång ska ges möjlighet att utvecklas fritt till naturskog (Arnesson & Johansson 2007).

IKEU-programmets undersökningar startade 2005 och omfattar tre elfiskelokaler. Sällevadsån har dock tidigare elfiskats regelbundet sedan mitten av 1980-talet av olika utförare. Samordnade provtagningar av vattenkemi, bottenfauna, kiselalger och fisk genomförs vid elfiskelokalen "Åbro ovan väg" som ligger nedströms de två övriga elfiskelokalerna.

Under perioden 2005-2006 hade Sällevadsån ett genomsnittligt pH-värde på 6,7 och en alkalinitet på 0,14 mekv/l (SLU 2008). Vattnet kan därmed klassas som svagt surt med en god buffertkapacitet (Wilander 1999).

Fisksamhället

Vid elfisket i Sällevadsån 2005 och 2006 har fångsterna dominerats av elritsa och av öring. Förutom dessa arter har även gädda och lake fångats. Vid tidigare elfisken har även abborre, mört och ål fångats. På grund av en riklig förekomst av elritsa var den totala fisktätheten 2006 (44,2 individer per 100 m²) högre än genomsnittet för IKEU-vattendragen (31,6 individer per 100 m²). I Sällevadsån förekommer även signalkräfta.

Fisksamhällets

utveckling under provfiskeserien

Tätheten av öringungar har varierat en del mellan åren, vilket delvis kan förklaras av att endast en lokal fiskades vissa år före 2005. Vid de senaste två årens provfiske har dock tätheten av årsungar varit i nivå med genomsnittet för övriga IKEU-vattendrag och något lägre än referensvattendragen (vid 2006 års elfiske 9,2 årsungar per 100 m²). På lokalen "2 km SV Boda" har också antalet årsungar ökat signifikant under provfiskeperioden 1993-2006 (Theils slope, $p = 0,007$).

Klassificering enligt

bedömningsgrunderna för fisk (VIX)

Sedan 1993 har fiskindexet varit klart över gränsen för god ekologisk status för samtliga lokaler fram till 2006. VIX-värdet dessa år indikerade därmed en fiskfauna med god ekologisk status. Vid 2006 års elfiske låg dock fiskindexet för lokalen "2 km SV Boda" något under gränsvärdet för god ekologisk status och fiskfaunan bedömdes ha måttlig status. En förklaring till fiskfaunans försämrade status på denna lokal år 2006 kan vara den låga fångsten av äldre öring.

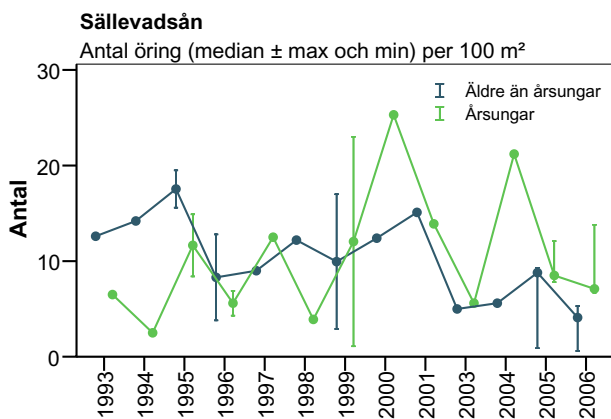
Referenser

Arnesson, M. & L. Johansson. 2007. Regional åtgärdsplan för biologisk återställning i kalkade vatten i Kalmar län 2007 – 2010. Länsstyrelsen i Kalmar län, Miljöenheten. Meddelande 2007:04. ISSN 0348-8748

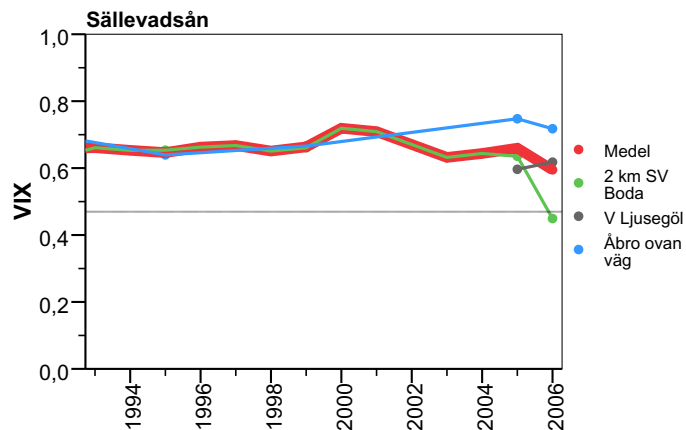
Bergquist, B. 2008. Sammanställning av kalkningsuppgifter för IKEU-sjöar och vattendrag. Fiskeriverkets sötvattenslaboratorium, Projekt rapport skickad till Naturvårdsverket 2008-04-07. 20 sidor.

SLU, 2008. Institutionen för miljöanalys, databank. [Elektronisk]. Tillgänglig: <<http://info1.ma.slu.se/db.html>>. [2008-02-28].

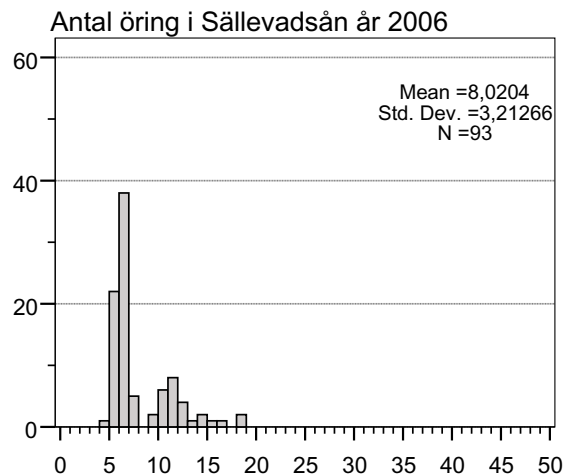
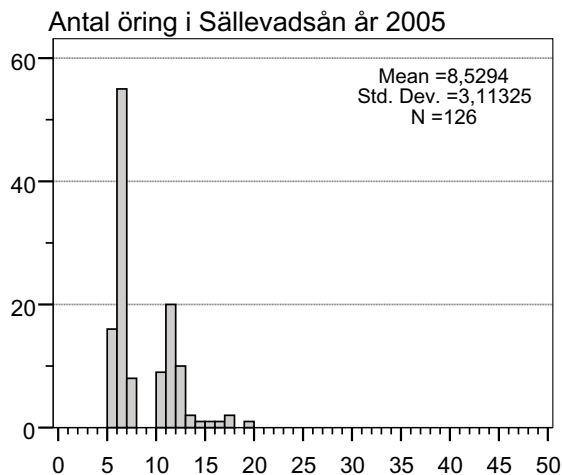
Wilander, A. 1999. Surhet/försurning. I Wiederholm, T. (Red.). Bedömningsgrunder för Miljökvalitet. Sjöar och vattendrag. Bakgrundsrapport 1. Kemiska och fysikaliska parametrar. Naturvårdsverket Rapport 4920: 73–108.



Beräknad öringtätthet (antal individer per 100 m²) uppdelat på årsungar och äldre öring i Sällevadsån under perioden 1993 till 2006.



Utvecklingen av ekologisk status enligt bedömningsgrunder för fisk (VIX) i de elfiskade lokalerna i Sällevadsån. Den svarta heldragna linjen i figuren anger gränsen mellan god och måttlig ekologisk status och den tjockare röda linjen anger medelvärdet för lokalerna.



Storleksfördelningen av öring i Sällevadsån vid 2005 och 2006 års elfisken.