

Tosthultsån (Strönhultsån)

Vattendragsuppgifter Tosthultsån (Strönhultsån)				
Koordinater (X / Y):	624495-141023	Avrinningsareal:	55 km ²	Skog (%): 70,7
Län:	Skåne län	Längd:	23 km	Sjö (%): 3,7
Vattensystem (SMHI):	Skråbeån (87)	Kalkningsmetod:	Kdos	Karta: 04E SV
Vattendistrikt:	Södra Östersjön	Startår för kalkning:	1983	Första elfiske: 1990
Geografisk region:	Boreonemoral			
Fiskregion (FIRE 5):	Södra Sverige över HK			

Beskrivning

Tosthultsån är belägen ca 5 km öster om Lönsboda i nordöstra Skåne och mynnar i sjön Immel. Området har varit utsatt för en kraftig försurningspåverkan och det lägsta uppmätta pH-värdet innan kalkning var 5,0 (Bergquist m.fl. 2000). Vattendraget har kalkats sedan 1983 med huvudsakligen kalkdoserare. För perioden 1983-2006 har den genomsnittliga kalkgivan uppström lokalen "Gamla kvarnen" varit 5,9 ton/år/km², vilket är i nivå med genomsnittet för IKEU-vattendragen (Bergquist 2008).

Elfiskeundersökningarna, som har gjorts inom ramen för IKEU-programmet, startade 1996 och omfattar tre lokaler i vattendragets mellersta delar. Samordnade provtagningar av vattenkemi, kiselalger, bottenfauna och fisk utförs vid elfiskelokalen "Gamla kvarnen" som ligger mellan de övriga två elfiskelokalerna.

Under perioden 1996-2006 har vattnets genomsnittliga pH-värde varit 6,8 medan alkaliniteten i genomsnitt var 0,23 mekv/l (SLU 2008). Vattnet kan därmed klassas som svagt surt med mycket god buffertkapacitet (Wilander 1999). Inga surstötter där pH sjunkit under 6 har uppmätts i vattendraget under perioden 1996-2005, men våren 2006 uppmättes pH-värde ned mot 5,9 (SLU 2008).

Fisksamhället

Vid elfiske har det fångats sex fiskarter i Tosthultsån; abborre, braxen, gädda, mört, sutare och öring. På två av lokalerna har fångsterna dominerats av öring medan fångsten av öring vid lokalen "Norra Ubbasjön" i regel har varit liten och fångsten har istället oftast dominerats av mört eller abborre. På grund av att det finns sjöar både nedströms och uppströms elfiskelokalerna har det fångats relativt många sjölevande arter i Strönhultsån. Den totala tätheten av fisk (24,3 individer/100 m² år 2006) har trots detta varit något lägre än

genomsnittet för IKEU-vattendragen (31,6 individer per 100 m² år 2006). Vid elfisken mellan 1995 och 1999 fångades även flodkräfta i Tosthultsån, men under 2000-talet har ingen flodkräfta fångats.

Fisksamhällets utveckling under elfiskeserien

Under perioden 1995-1999 var öringreproduktionen svag och öringtätheten i Tosthultsån var lägre än genomsnittet för IKEU-vattendragen. Mellan 1998 och 2002 ökade dock förekomsten av äldre öring, i synnerhet på lokalerna "Gamla Kvarnen" och "S Hunshult". En viss nedgång kunde skönjas vid 2003 och 2004 års elfisken men fångsterna ökade igen 2005 och 2006. För hela perioden 1990-2006 var ökningen signifikant på lokalen "S Hunshult" (Theils slope, $p = 0,033$).

Den tredje lokalen, "Norra Ubbasjön", avviker från de två övriga lokalerna då tätheten av äldre öring minskade under samma period ($p = 0,028$). Sedan 1999 har den genomsnittliga tätheten av öring i Tosthultsån i stort sett varit i nivå med genomsnittet i IKEU-vattendragen och vid 2006 års elfiske var den totala öringtätheten 19,6 individer per 100 m². Även förekomsten av årsungar har varierat kraftigt mellan olika år och åren 1996-1998 saknades årsungar helt i fångsten. Sedan början av 2000-talet har dock tätheten av öringungar ökat betydligt, med undantag för lokalen "Norra Ubbasjön" där tätheten av årsungar fortfarande är låg.

Klassificering enligt bedömningsgrunderna för fisk (VIX)

Fiskindexet (VIX) har pendlat kraftigt mellan dålig och god ekologisk status, men de flesta indexvärdena har visat måttlig status. Indexvärdena indikerar därmed att Tosthultsån har en fiskfauna med måttlig ekologisk status.

Avvikelsen från god ekologisk status beror främst på låga p-värden hos flera av indikatorerna på lokalen "Norra Ubbasjön". Tätheten av öring har på denna lokal varit betydligt lägre än förväntat samtidigt som andelen toleranta arter och toleranta individer har varit högre än förväntat. För de övriga lokalerna har indexvärdet oftast varit över gränsvärdet för god ekologisk status.

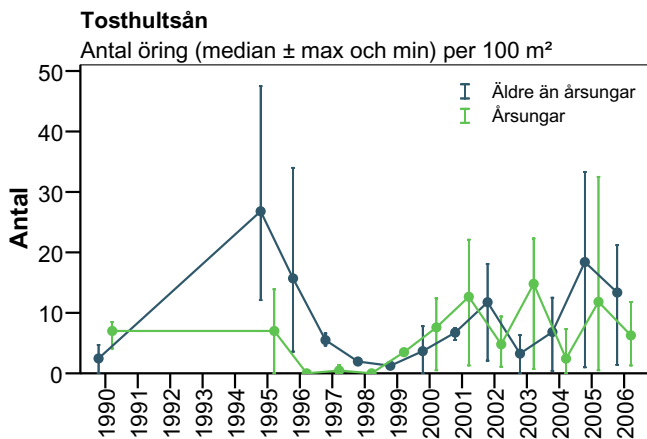
Referenser

Bergquist m.fl. 2000. Kalkade vattendrag – miljö kvalitet och biologisk mångfald. Utvärdering av IKEU-programmets första sex år. Naturvårdsverket, Rapport 5076. 168 sidor.

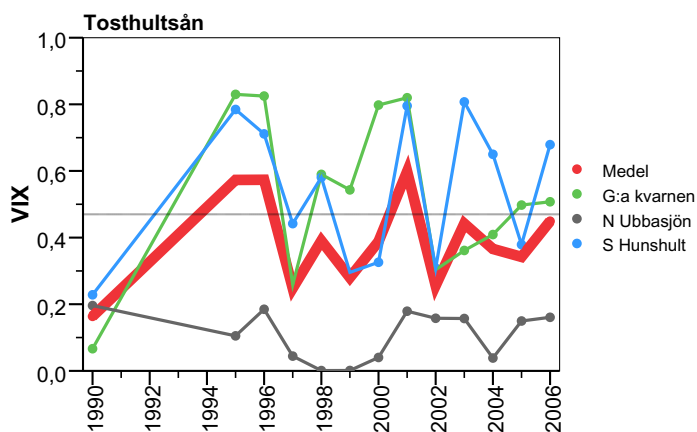
Bergquist, B. 2008. Sammanställning av kalkningsuppgifter för IKEU-sjöar och vattendrag. Fiskeriverkets sötvattenslaboratorium, Projektrapport skickad till Naturvårdsverket 2008-04-07. 20 sidor.

SLU, Institutionen för miljöanalys, databank. [Elektronisk]. Tillgänglig: <<http://info1.ma.slu.se/db.html>>. [2008-02-28].

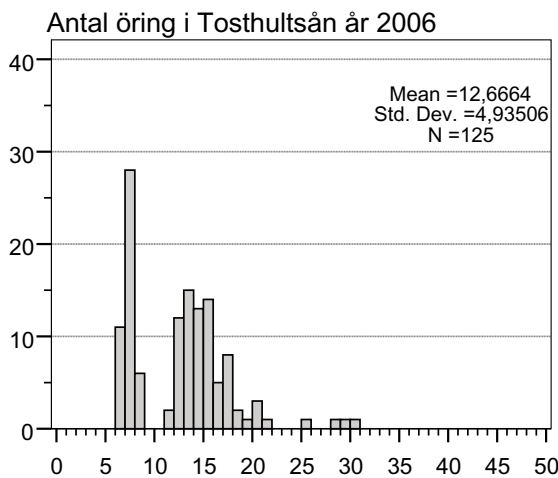
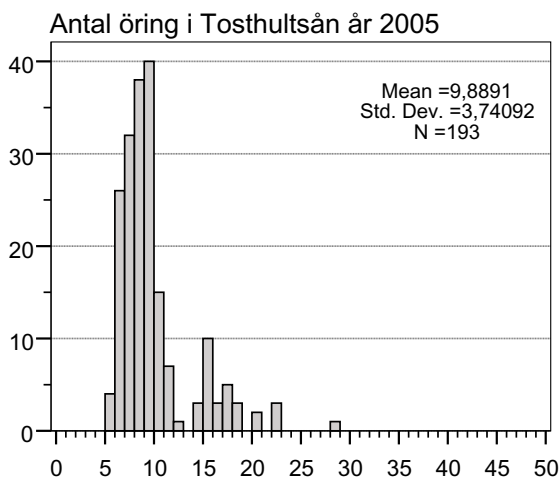
Wilander, A. 1999. Surhet/försurning. I Wiederholm, T. (Red.). Bedömningsgrunder för Miljö kvalitet. Sjöar och vattendrag. Bakgrundsrapport 1. Kemiska och fysikaliska parametrar. Naturvårdsverket Rapport 4920: 73–108.



Beräknad öringtäthet (antal individer per 100 m²) uppdelat på årsungar och äldre öring i Tosthultsån (Strönhultsån) under perioden 1990 till 2006.



Utvecklingen av ekologisk status enligt bedömningsgrunder för fisk (VIX) i de elfiskade lokalerna i Tosthultsån (Strönhultsån). Den svarta heldragna linjen i figuren anger gränsen mellan god och måttlig ekologisk status och den tjockare röda linjen anger medelvärdet för lokalerna.



Storleksfördelningen av öring i Tosthultsån (Strönhultsån) vid 2005 och 2006 års elfisken.