

Ejgstån

Vattendragsuppgifter Ejgstån					
Koordinater (X / Y):	654495-123810	Avrinningsareal:	27 km ²	Skog (%):	68,9
Län:	Västra Götalands län	Längd:	18,4 km	Sjö (%):	2,4
Vattensystem (SMHI):	Strömsån (111)	Kalkningsmetod:	Ej kalkad	Karta:	09A NO
Vattendistrikt:	Västerhavet	Startår för kalkning:	-	Första elfiske:	1997
Geografisk region:	Boreonemoral				
Fiskregion (FIRE 5):	Sydvästra Sverige < HK				

Beskrivning

Ejgstån är belägen ca 10 km öster om Strömstad i norra Bohuslän. Vattendraget kallas även Jörlovsälven och mynnar i Strömsvattnet som är en del av Strömsån. En relativt stor andel av avrinningsområdet utgörs av jordbruksmark (27 %).

Ejgstån har ingått i IKEU-programmet sedan 1997 och från och med 1999 har elfiskeundersökningarna omfattat tre lokaler. Samordnade undersökningar av vattenkemi, kiselalger, bottenfauna och fisk utförs vid den nedersta elfiskelokalen "Övre Ejgst".

I genomsnitt för perioden 1998-2006 har Ejgstån haft ett pH-värde på 6,9 och en alkalinitet på 0,30 mekv/l (SLU 2008). Vattnet kan klassas som nära neutralt med en mycket god buffertkapacitet (Wilander 1999). Vattendraget är eutrofierat på grund av jordbrukspåverkan och totalfosforhalten ligger i medeltal omkring 45 µg/l (SLU 2008).

Fisksamhället

Fiskbeståndet i Ejgstån domineras av havsöring och lax och men sjölevande arter som mört, abborre, gädda och ål förekommer också regelbundet i vattendraget. Under 1990-talet dominerades fiskbeståndet helt av havsöring, men från och med 2002 har andelen lax ökat. Vid 2006 års elfiske var den totala fisktätheten 99 individer/100 m² (varav huvuddelen var lax), vilket är betydligt högre än genomsnittet för IKEU-vattendragen (30–40 individer/100 m²).

Fisksamhällets utveckling under provfiskeserien

Huvuddelen av elfiskefångsten i Ejgstån har bestått av öringungar och tätheten av dessa har varit mycket hög (i medeltal 20,6 individer per 100 m² vid 2006 års elfiske). Tätheten av öringungar uppvisar stora mellanårsvariationer i Ejgstån, vilket är vanligt i vattendrag med havsvandrande öring (Degerman m.fl.

2001). Storleksfördelningen hos den fångade öringen, med stor dominans av årsungar och litet antal äldre öringar, är också typisk för havsöringförande vattendrag. År 2002 fångades lax för första gången och utgjordes då av en tämligen riklig fångst med årsungar på samtliga lokaler. Sedan dess har det fångats rikligt med laxungar varje år och vid 2006 års provfiske var lax den art som dominerade fångsterna på två av lokalerna. Under senare år har även större laxar fångats.

Klassificering enligt bedömningsgrunderna för fisk (VIX)

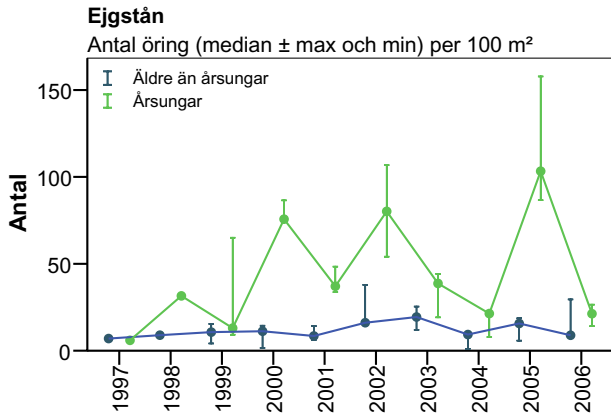
Under perioden 1997-2006 har värdena för fiskindexet (VIX) oftast varit under gränsen för god ekologisk status. Indexvärdena har istället pendlat mellan måttlig och otillfredsställande status på samtliga lokaler. Under perioden 1997-2006 har indexvärdena varit under gränsen för god ekologisk status. Indexvärdena indikerar att Ejgstån har en fiskfauna med otillfredsställande ekologisk status. Det låga värdet på VIX beror på att andelen toleranta arter och individer (i det här fallet mört och ål) har varit högre än förväntat. Med tanke på att den biologiska mångfalden har ökat under senare år genom att lax har etablerat sig i vattendraget är det oroande att detta inte märks i form av en ökad ekologisk status.

Referenser

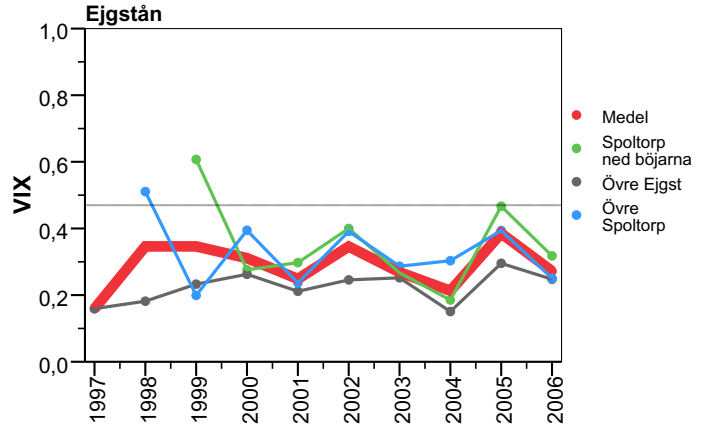
Degerman E., Nyberg P. & Sers B. 2001. Havsöringens ekologi. Fiskeriverket Finfo 2001:10. 124 sidor.

SLU, 2008. Institutionen för miljöanalys, databank. [Elektronisk]. Tillgänglig: <<http://info1.ma.slu.se/db.html>>. [2008-02-28].

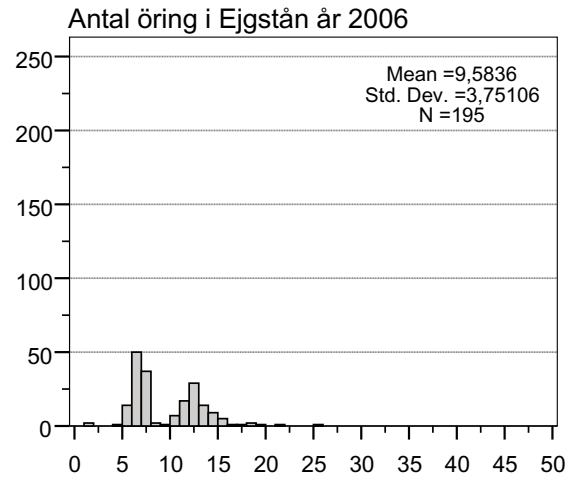
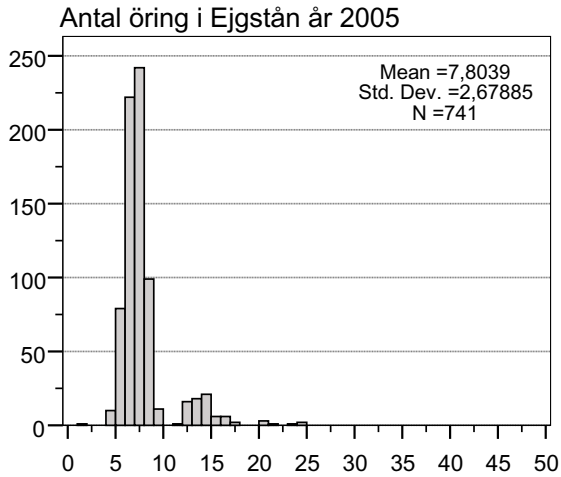
Wilander, A. 1999. Surhet/försurning. I Wiederholm, T. (Red.). Bedömningsgrunder för Miljö kvalitet. Sjöar och vattendrag. Bakgrundsrapport 1. Kemiska och fysikaliska parametrar. Naturvårdsverket Rapport 4920: 73–108.



Beräknad öringtätthet (antal individer per 100 m²) uppdelat på årsungar och äldre öring i Ejgstån under perioden 1997 till 2006.



Utvecklingen av ekologisk status enligt bedömningsgrunder för fisk (VIX) i de elfiskade lokalerna i Ejgstån. Den svarta heldragna linjen i figuren anger gränsen mellan god och måttlig ekologisk status och den tjockare röda linjen anger medelvärdet för lokalerna.



Storleksfördelningen av öring i Ejgstån vid 2005 och 2006 års elfisken.