

Gnyltån

Vattendragsuppgifter Gnyltån					
Koordinater (X / Y):	637520-139964	Avrinningsareal:	67 km ²	Skog (%):	64,0
Län:	Jönköpings län	Längd:	16,0 km	Sjö (%):	1,9
Vattensystem (SMHI):	Lagan (98)	Kalkningsmetod:	Ej kalkad	Karta:	06D NO
Vattendistrikt:	Västerhavet	Startår för kalkning:	-	Första elfiske:	1988
Geografisk region:	Boreonemoral				
Fiskregion (FIRE 5):	Södra Sverige över HK				

Beskrivning

Gnyltån är belägen ca 1 km väster om Byarum (Vaggeryds kommun) i Jönköpings län. Vattendraget rinner genom sandiga jordar och en stor andel av avrinningsvattnet utgörs av grundvatten.

Det första elfisket genomfördes redan 1988, men undersökningarna i IKEU-programmets regi startade först 1998. Elfiskeundersökningarna har sedan dess omfattat tre lokaler i Gnyltån. Samordnade undersökningar av vattenkemi, kiselalger, bottenfauna och fisk utförs vid den nedersta elfiskelokalen "Fredriksdal".

I genomsnitt för perioden 1998-2006 har Gnyltån haft ett pH-värde på 7,3 och en alkalinitet på 0,69 mekv/l (SLU 2008). Vattnet kan klassas som nära neutralt med en mycket god buffertkapacitet (Wilander 1999).

Fisksamhället

Vid elfisken i Gnyltån har fångsten ofta dominerats av öring och bergsimpa. Övriga arter som har fångats är bäckröding, elritsa, gädda, lake och mört. Vid ett tillfälle, år 1998 på lokalen "Lunden", fångades även en hybrid mellan öring och bäckröding. Dessutom förekommer signalkräfta i vattendraget. Den totala fisktätheten vid elfisket 2006 var 27,4 individer/100 m², vilket är i nivå med genomsnittet för IKEU-vattendragen.

Fisksamhällets utveckling under provfiskeserien

Under perioden 1998-2006 har öringtätheten i genomsnitt för alla tre lokalerna i Gnyltån varierat mellan 10–30 individer per 100 m². Det är något lägre än genomsnittet för IKEU-vattendragen. Den högsta tätheten av årsungar

noterades på lokalen "Fredriksdal" 1997. Vid några elfisketillfällen (1999, 2001 och 2004) har dock årsungar saknats i fångsten på någon av lokalerna "Lundakvarn" och "Lunden". Det finns en signifikant trend att den totala tätheten av öring har minskat i Gnyltån under perioden 1998-2006 (Theils slope, $p = 0,03$). Det är främst på lokalen "Lunden" som tätheterna av öring minskat (Total öringtäthet $p = 0,01$ och årsungar $p = 0,02$). Även tätheten av bergsimpa har minskat signifikant på två av lokalerna "Fredriksdal" (Theils slope $p = 0,05$) och "Lunden" ($p = 0,02$).

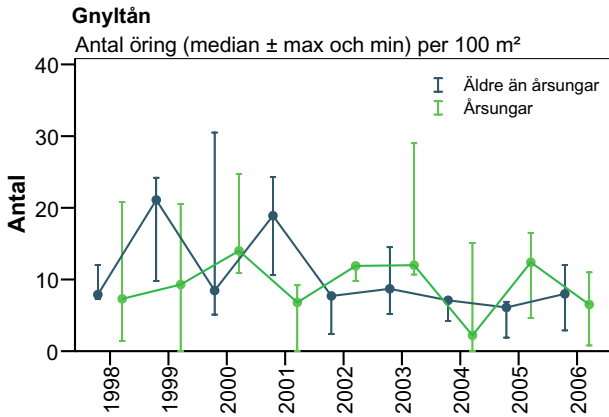
Klassificering enligt bedömningsgrunderna för fisk (VIX)

Under perioden 1998-2006 har fiskindexet (VIX) oftast varit över gränsen för god ekologisk status. Indexvärdena indikerar därmed att Gnyltån har en fiskfauna med god ekologisk status. För lokalen "Fredriksdal" har dock indexvärdena successivt minskat de senaste åren och låg vid 2006 års elfiske för första gången under gränsen för god ekologisk status. Minskningen i fiskindexvärdet beror på att andelen toleranta arter och individer (i det här fallet abborre) har ökat under senare år.

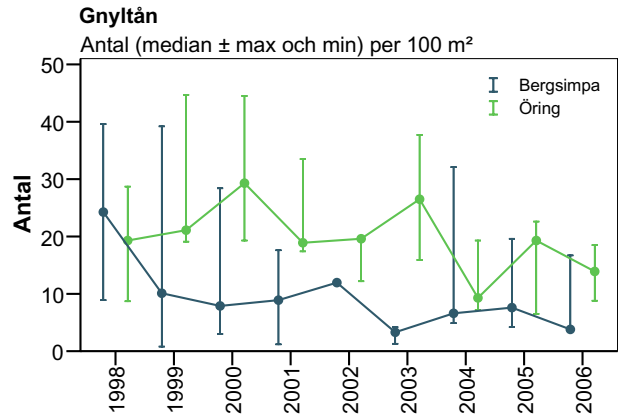
Referenser

SLU, 2008. Institutionen för miljöanalys, databank. [Elektronisk]. Tillgänglig: <<http://info1.ma.slu.se/db.html>>. [2008-02-28].

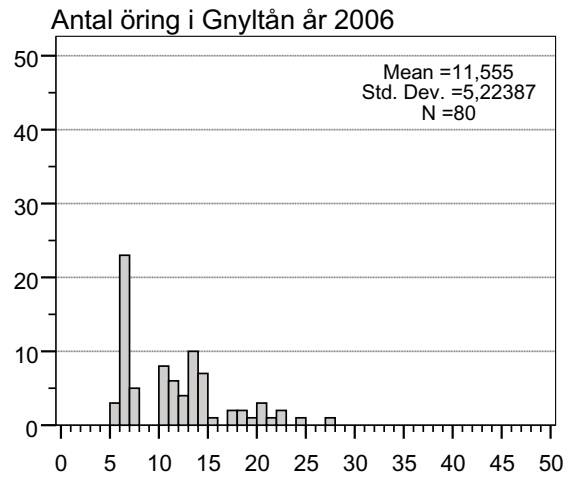
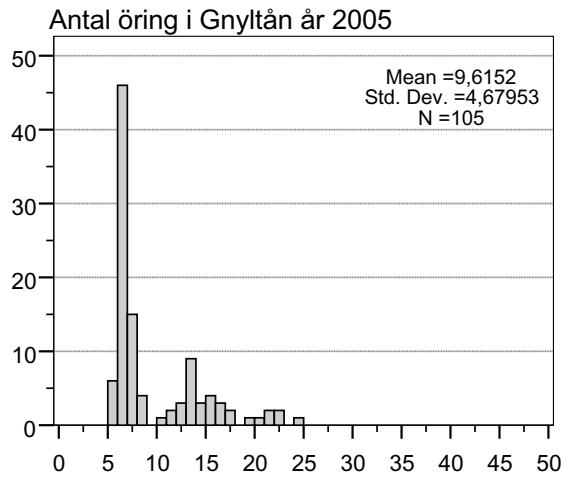
Wilander, A. 1999. Surhet/försurning. I Wiederholm, T. (Red.). Bedömningsgrunder för Miljökvalitet. Sjöar och vattendrag. Bakgrundsrapport 1. Kemiska och fysikaliska parametrar. Naturvårdsverket Rapport 4920: 73–108.



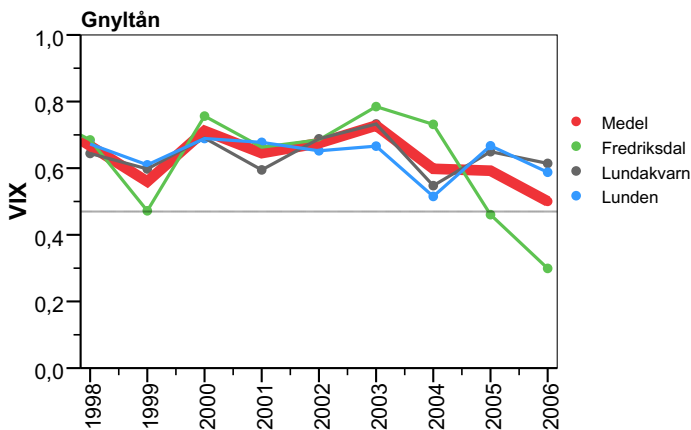
Beräknad öringtätthet (antal individer per 100 m²) uppdelat på årsungar och äldre öring i Gnyltån under perioden 1998 till 2006.



Beräknad täthet (antal individer per 100 m²) av öring och bergsimpa i Gnyltån under perioden 1998 till 2006.



Storleksfördelningen av öring i Gnyltån vid 2005 och 2006 års elfisken.



Utvecklingen av ekologisk status enligt bedömningsgrunder för fisk (VIX) i de elfiskade lokalerna i Gnyltån. Den svarta heldragna linjen i figuren anger gränsen mellan god och måttlig ekologisk status och den tjockare röda linjen anger medelvärdet för lokalerna.