

## Lillån-Bosgårdsån

Vattendragsuppgifter Lillån-Bosgårdsån					
Koordinater (X / Y):	631435-133357	Avrinningsareal:	33 km <sup>2</sup>	Skog (%):	61,5
Län:	Hallands län	Längd:	15,0 km	Sjö (%):	2,8
Vattensystem (SMHI):	Nissan (101)	Kalkningsmetod:	Ej kalkad	Karta:	05C SO
Vattendistrikt:	Västerhavet	Startår för kalkning:	-	Första elfiske:	1997
Geografisk region:	Boreonemoral				
Fiskregion (FIRE 5):	Södra Sverige över HK				

### Beskrivning

Lillån-Bosgårdsån är belägen ca 1 km väster om Torup i Hallands län och mynnar i Nissan söder om Torup. Avrinningsområdet är kraftigt påverkat både av försurning och utdikning av våtmarker. På grund av detta har Lillån-Bosgårdsån ett avrinningsvatten med låga pH-värden, mycket hög vattenfärg och höga metallhalter.

Undersökningarna inom IKEU-programmet startade 1997 och från och med år 2000 har elfisket i Lillån-Bosgårdsån omfattat tre lokaler. Vandringshinder för fisk finns vid Bosgårdsfallet uppströms elfiskelokalerna, men fisken har fri vandringsväg från Nissan upp till fallet. År 2005 medförde ett trumbyte vid riksväg 26 en kraftig påverkan på lokalen "Ovan Nissastigen" och detta år kunde heller inte elfiske genomföras där. Samordnade undersökningar av vattenkemi, kiselalger, bottenfauna och fisk utförs vid den översta elfiskelokalen "Ned Bosgårdsfallet".

I genomsnitt för perioden 1998-2006 har Lillån-Bosgårdsån haft ett pH-värde på 5,0 och en "noll-alkalinitet" (SLU 2008). Vattnet kan klassas som mycket surt med ingen eller obetydlig buffertkapacitet (Wilander 1999).

### Fisksamhället

Vid elfiske i Lillån/Bosgårdsån har det fångats abborre, elritsa, gädda, lake och öring. Fångsterna har i regel varit mycket sparsamma och varierat mellan lokalerna. Den högsta fisktätheten har hittills uppmätts på lokalen "Ovan Nissastigen" där det regelbundet har fångats öring (både årsungar och vuxna fiskar), elritsa och vissa år även lake. På de övriga två lokalerna har det endast fångats ett fåtal fiskar, på lokalen "Syd Torup" endast öring och på lokalen "Nedströms Bosgårdsfallet" endast enstaka individer av abborre, gädda och öring. Vissa år har ingen fisk fångats på dessa lokaler. Den genomsnittliga totala fisktätheten i Lillån-

Bosgårdsån år 2006 var 7,6 individer/100 m<sup>2</sup>, vilket är mycket lägre än genomsnittet för IKEU-referenserna (36,3 individer/100 m<sup>2</sup>).

### Fisksamhällets utveckling under provfiskeserien

Under de första tre åren (1997-1999) fångades inga årsungar av öring överhuvudtaget i Lillån/Bosgårdsån. Endast enstaka vuxna öringar och gäddor förekom i fångsterna. Under denna period elfiskades bara en lokal "Nedströms Bosgårdsfallet" i Lillån/Bosgårdsån. År 2000, när elfisket på lokalen "Ovan Nissastigen" startade, fångades dock både årsungar, äldre öring och elritsa. Sedan år 2001 har antalet årsungar av öring ökat signifikant (Theils slope,  $p = 0,04$ ) på lokalen "Ovan Nissastigen" (8,1 individer per 100 m<sup>2</sup> vid 2006 års elfiske). Där fångas också huvuddelen av årsungarna men sparsamma fångster av öring görs även på lokalen "Syd Torup".

### Klassificering enligt bedömningsgrunderna för fisk (VIX)

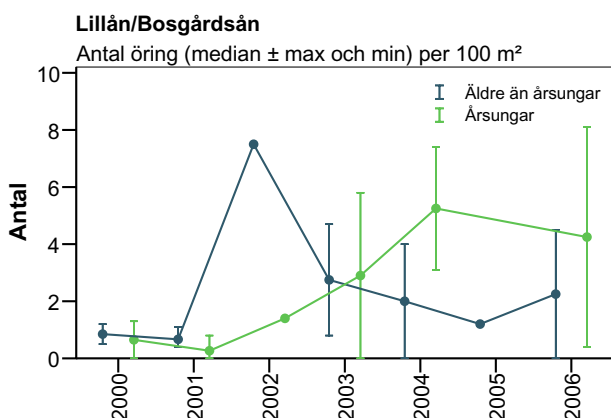
Fiskindexet (VIX) har i genomsnitt för de tre undersökta lokalerna under perioden 2000-2006 pendlat runt gränsen för god ekologisk status. Vid 2006 års elfiske hade Lillån-Bosgårdsån ett genomsnittligt indexvärde motsvarande en fiskfauna med måttlig ekologisk status. Indexvärdena för de enskilda lokalerna uppvisar dock mycket stora variationer, från indexvärden motsvarande dålig status upp till hög ekologisk status. Skillnaden mellan lokaler och år beror främst på att fångsten av äldre öring och framförallt årsungar har varierat kraftigt mellan lokaler och år. På lokalen "Ned Bosgårdsfallet" fångades exempelvis ingen fisk överhuvudtaget åren 2003, 2004 och 2006, vilket medförde att fiskindexet var 0 (dålig status) dessa år.

Med tanke på att Lillån-Bosgårdsån är kraftigt försurad och fiskförekomsten är starkt begränsad (mycket låga tätheter och få arter) är det något märkligt att fiskindexet (VIX) indikerar att fiskfaunan i Lillån-Bosgårdsån har en måttlig ekologisk status på gränsen till god status.

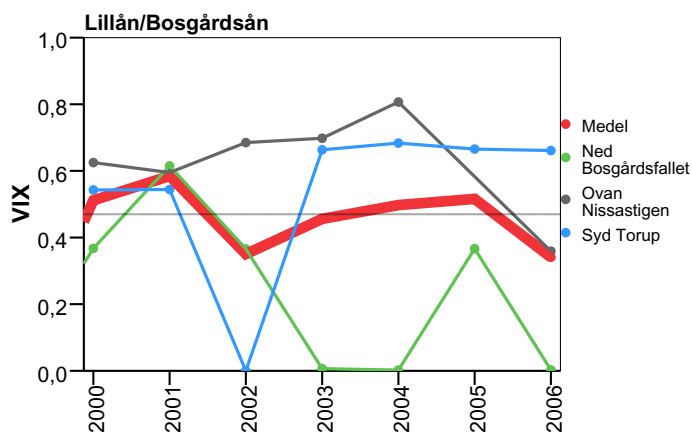
### Referenser

SLU, 2008. Institutionen för miljöanalys, databank. [Elektronisk]. Tillgänglig: <<http://info1.ma.slu.se/db.html>>. [2008-02-28].

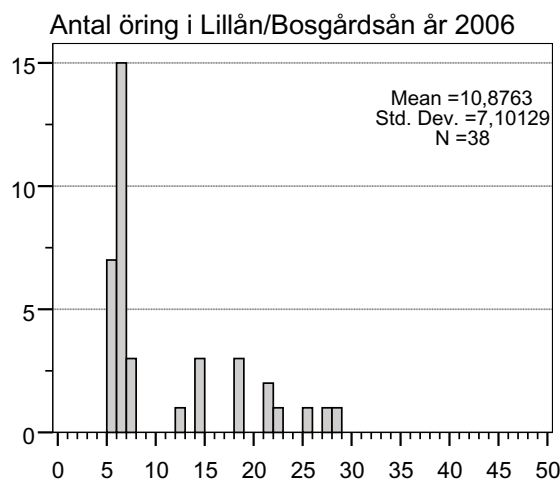
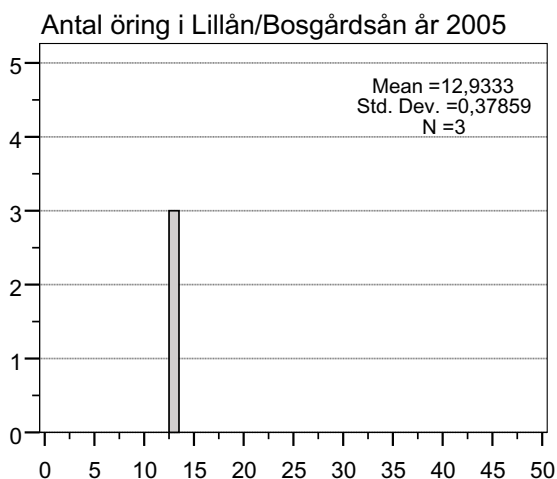
Wilander, A. 1999. Surhet/försurning. I Wiederholm, T. (Red.). Bedömningsgrunder för Miljökvalitet. Sjöar och vattendrag. Bakgrundsrapport 1. Kemiska och fysikaliska parametrar. Naturvårdsverket Rapport 4920: 73–108.



Beräknad öringtäthet (antal individer per 100 m<sup>2</sup>) uppdelat på årsungar och äldre öring i Lillån-Bosgårdsån under perioden 2000 till 2006.



Utvecklingen av ekologisk status enligt bedömningsgrunder för fisk (VIX) i de elfiskade lokalerna i Lillån-Bosgårdsån. Den svarta heldragna linjen i figuren anger gränsen mellan god och måttlig ekologisk status och den tjockare röda linjen anger medelvärdet för lokalerna.



Storleksfördelningen av öring i Lillån-Bosgårdsån vid 2005 och 2006 års elfisken.