

Skärån

Vattendragsuppgifter Skärån					
Koordinater (X / Y):	622167-133628	Avrinningsareal:	47 km ²	Skog (%):	63
Län:	Skånes län	Längd:	20,0 km	Sjö (%):	0,8
Vattensystem (SMHI):	Rönneå (96)	Kalkningsmetod:	Ej kalkad	Karta:	03C SO
Vattendistrikt:	Södra Östersjön	Startår för kalkning:	-	Första elfiske:	1997
Geografisk region:	Boreonemoral				
Fiskregion (FIRE 5):	Södra Sverige över HK				

Beskrivning

Skärån är till stor del belägen i Söderåsens nationalpark, ca 5 km söder om Ljungbyhed i norra Skåne. Vattendraget är relativt opåverkat i de övre och mellersta delarna som rinner genom en djupt nedskuren ravin i Söderåsens sydöstra del, men den nedre delen av Skärån (belägen utanför nationalparken) är kraftigt kanaliserad och påverkad av jordbruk (Bergquist 2005).

Undersökningarna inom det nationella miljöövervakningsprogrammet startade år 2000 och från och med 2003 har elfisket omfattat samma tre lokaler. Samordnade undersökningar av vattenkemi, kiselalger, bottenfauna och fisk utförs vid elfiskelokalerna "Skärålid, ovan dammen" som ligger nedströms de övriga två elfiskelokalerna.

I genomsnitt för perioden 2000-2006 har Skärån haft ett pH-värde på 7,5 och en alkalinitet på 0,8 mekv/l (SLU 2008). Vattnet är därmed nära neutralt och har en mycket god buffertkapacitet (Wilander 1999).

Fisksamhället

Öringbeståndet i Skäråns nedre del är havsvandrande men i ravinen uppströms dammen vid Skärålid är öringbeståndet stationärt då dammen utgör vandringshinder för fisk.

Vid elfiske i Skärån har fångsterna dominerats av öring på alla tre lokalerna. Övriga arter som förekommit i fångsten är bäcknejonöga, elritsa, gädda, småspigg och ål. Huvuddelen av fångsten utgörs av äldre öring i storleken 10–20 cm vilket medfört att den totala öringtäteten är högre i Skärån (40,0 individer per 100 m² vid 2006 års elfiske) jämfört med övriga referensvattendrag. Tätheten av årsungar är dock relativt låg förutom på en lokal, "Ovan Kopparhatten". Tätheten av öringungar är därför lägre i Skärån (13,8 individer per 100 m² vid 2006 års elfiske) jämfört med medelvärdet för miljöövervakningens referensvattendrag (21,0 individer per 100 m²).

Fisksamhällets utveckling under provfiskeperioden

Under provfiskeperioden 1997-2006 har variationerna i öringfångsterna varit relativt små. Men på lokalen "O Kopparhatten" har dock tätheten av äldre öring ökat signifikant mellan åren 2003-2006 (Theils slope, $p = 0,03$). Noterbart är också att det vid 2002 års elfiske fångades ovanligt många äldre öringar på lokalen "Kopparhatten 3 bron".

Klassificering enligt bedömningsgrunderna för fisk (VIX)

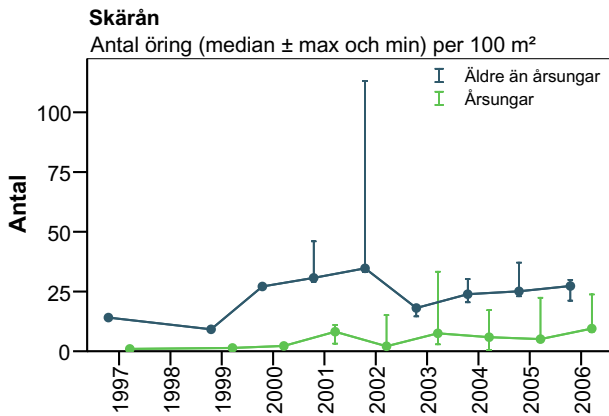
Vid alla provfisketillfällena under perioden 1997-2006 har fiskindexet (VIX) varit över gränsen för "hög ekologisk status" på samtliga lokaler. Fiskindexet indikerar att Skärån har en fiskfauna med god till hög ekologisk status. Sedan 2003 har fiskindexet i genomsnitt för de undersökta lokalerna varit högre än hög ekologisk status.

Referenser

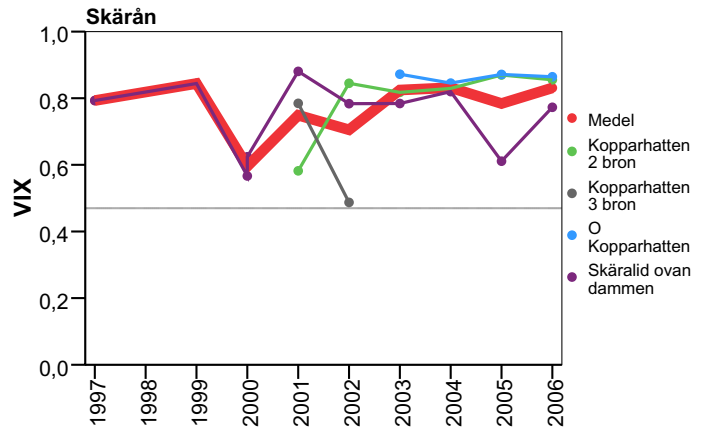
Bergquist, B. 2005. Påverkansbedömning för nationella referensvattendrag. Projektrapport, skickad till Naturvårdsverket 2005-12-02. 35 sidor.

SLU, 2008. Institutionen för miljöanalys, databank. [Elektronisk]. Tillgänglig: <<http://info1.ma.slu.se/db.html>>. [2008-02-28].

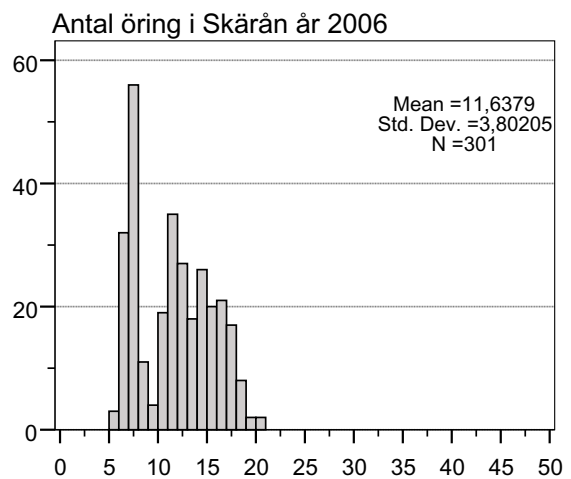
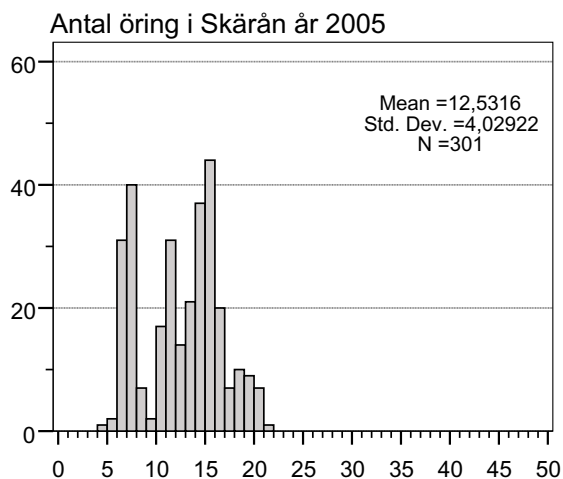
Wilander, A. 1999. Surhet/försurning. I Wiederholm, T. (Red.). Bedömningsgrunder för Miljö kvalitet. Sjöar och vattendrag. Bakgrundsrapport 1. Kemiska och fysikaliska parametrar. Naturvårdsverket Rapport 4920: 73–108.



Beräknad öringtäthet (antal individer per 100 m²) uppdelat på årsungar och äldre öring i Skärån under perioden 1997 till 2006.



Utvecklingen av ekologisk status enligt bedömningsgrunder för fisk (VIX) i de elfiskade lokalerna i Skärån. Den svarta heldragna linjen i figuren anger gränsen mellan god och måttlig ekologisk status och den tjockare röda linjen anger medelvärdet för lokalerna.



Storleksfördelningen av öring i Skärån vid 2005 och 2006 års elfisken.