

Trösälven

Vattendragsuppgifter Trösälven					
Koordinater (X / Y):	658240-142677	Avrinningsareal:	100 km ²	Skog (%):	90,4
Län:	Örebro län	Längd:	34,0 km	Sjö (%):	1,9
Vattensystem (SMHI):	Göta älv (108)	Kalkningsmetod:	Ej kalkad	Karta:	10E NO
Vattendistrikt:	Västerhavet	Startår för kalkning:	-	Första elfiske:	1997
Geografisk region:	Sydligt boreal				
Fiskregion (FIRE 5):	Södra Sverige över HK				

Beskrivning

Trösälven är belägen i de västra delarna av Örebro län, ca 10 km norr om Karlskoga. Vattendraget rinner genom en sprickdal i de övre delarna medan den nedre delen rinner genom ett isälvsdelta. Definitiva vandringshinder för fisk i form av regleringsdammar finns både i den övre och nedre delen av vattendraget, vilket gör att Trösälven är kraftigt fragmenterad (Bergquist 2005). I nedre delen finns också ett minikraftverk med korttidsreglering av vattenflödet. Trösälven är trots påverkan från vattenregleringen utpekad nationellt som ett särskilt värdefullt vattendrag, främst på grund av sitt flodpärlmusselbestånd och den skyddsvärda öringstammen (Naturvårdsverket m.fl. 2006).

Undersökningarna inom det nationella miljöövervakningsprogrammet startade år 2000 och omfattar tre elfiskelokaler mellan Hållsjön och Stockforsen. Samordnade undersökningar av vattenkemi, kiselalger, bottenfauna och fisk utförs vid lokalen "Hållsjö kvarn" som ligger mellan de övriga två elfiskelokalerna "Sjökullen" och "Bäcken gård".

I genomsnitt för perioden 2000-2006 har Trösälven haft ett pH-värde på 7,0 och en alkalinitet 0,27 mekv/l (SLU 2008). Vattnet kan klassas som neutralt med en mycket god buffertkapacitet (Wilander 1999). Den goda vattenkvaliteten kan förmodligen förklaras av de stråk av kalksten och grönsten i som finns i sprickdalen i avrinningsområdets övre del (Olsson 1998).

Fisksamhället

Under perioden 2000-2006 har elfiskefångsten i Trösälven dominerats av elritsa och stensimpa. Öring har dock fångats på alla lokalerna. Andra arter som förekommit i fångsterna är abborre, lake, gädda, mört, gers och bäcknejonöga. Den stora andelen sjölevande arter beror på att två av elfiskelokalerna är belägna

nära en uppströms liggande sjö. Dessutom förekommer signalkräfta i vattendraget.

Öringbeståndet i Trösälven är troligen är ett restbestånd av Gullspångsöring, men på grund av kraftverksdammarna i Gullspångsälvens vattensystem kan Gullspångsöringen inte längre vandra upp i Timsälvens och Trösälvens vattensystem. Öringtätheten (både totalt och enbart för årsungar) är lägre än medelvärdet för referensvattendragen (vid 2006 års elfiske 7,0 årsungar och 2,2 äldre öringar per 100 m²). Storleksfördelningen hos den fångade öringen uppvisar en ovanligt stor andel större öring (>20 cm), vilket indikerar att öringstammen är storvuxen.

Fisksamhällets utveckling under provfiskeperioden

Under provfiskeperioden 2000-2006 har variationen i öringtätheten varit relativt liten inledningsvis, men under senare år har framförallt tätheten av årsungar varierat kraftigt. Vid elfisket 2005 var exempelvis fångsten av årsungar ovanligt hög, särskilt på lokalerna "Hållsjö kvarn" (39,6 årsungar per 100 m²) och "Sjökullen" (26,5 årsungar per 100 m²). Vid 2006 års elfiske var dock tätheterna återigen i nivå med de tätheter som förekom i början av provfiskeperioden.

Klassificering enligt bedömningsgrunderna för fisk (VIX)

I genomsnitt för hela provfiskeperioden 2000-2006 och alla elfiskelokaler har fiskindexet (VIX) genomgående varit över gränsen för god ekologisk status, vilket indikerar att Trösälven har en fiskfauna med god ekologisk status. Endast lokalen "Sjökullen" har periodvis haft indexvärden lägre än god status, förmodligen beroende på att fiskfaunan på denna lokal tidvis har betydande inslag av toleranta sjölevande arter som mört och abborre.

Referenser

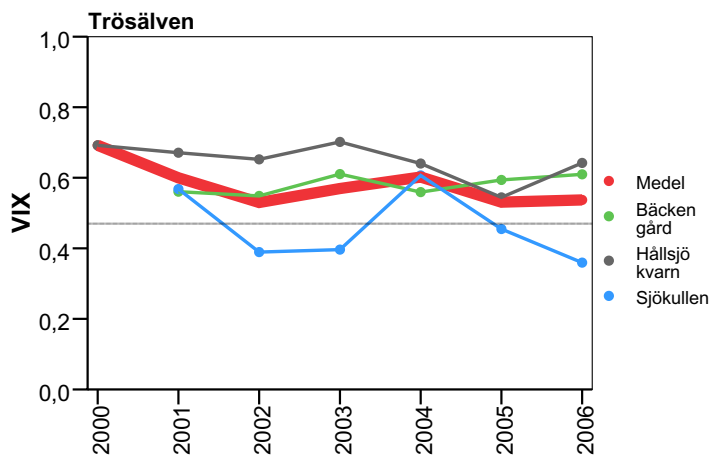
Bergquist, B. 2005. Påverkansbedömning för nationella referensvattendrag. Projekt rapport, skickad till Naturvårdsverket 2005-12-02. 35 sidor.

Naturvårdsverket, Riksantikvarieämbetet och Fiskeriverket 2006. Nationell strategi för skydd av vattenanknutna natur- och kulturmiljöer - delmål 1, Levande sjöar och vattendrag. Rapport 5666.

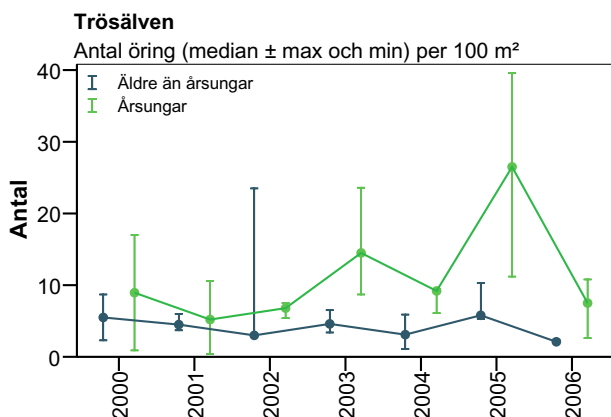
Olsson, M. 1998. Trösälvens vattensystem : en naturvärdesbedömning av Trösälvens vattensystem utifrån faunan i Lokadalens pulsåder 1996/97. 20 p. examensarbete. Göteborgs universitet, Inst. för Ekologisk zoologi. 99 s ill. + 44 s. bilagor.

SLU, 2008. Institutionen för miljöanalys, databank. [Elektronisk]. Tillgänglig: <<http://info1.ma.slu.se/db.html>>. [2008-02-28].

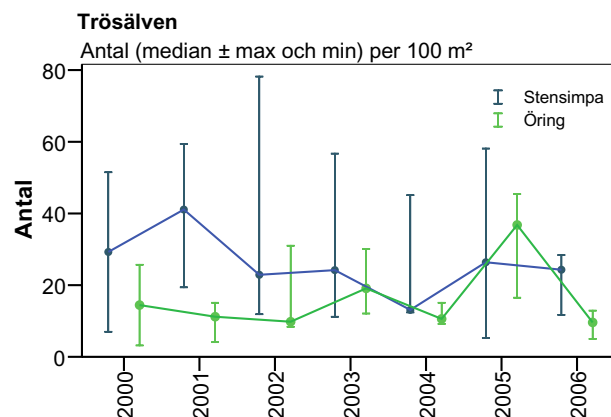
Wilander, A. 1999. Surhet/försurning. I Wiederholm, T. (Red.). Bedömningsgrunder för Miljö kvalitet. Sjöar och vattendrag. Bakgrundsrapport 1. Kemiska och fysikaliska parametrar. Naturvårdsverket Rapport 4920: 73-108.



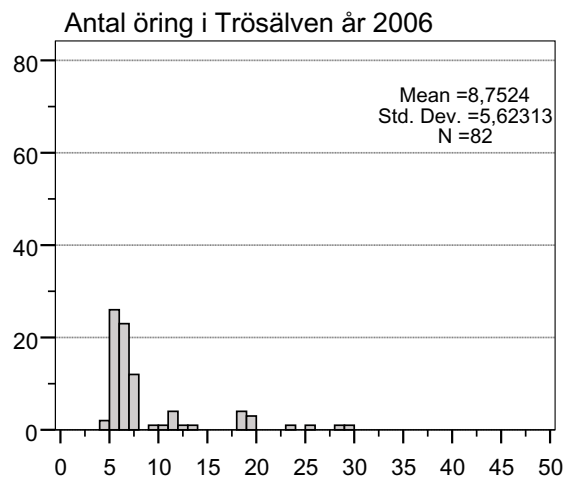
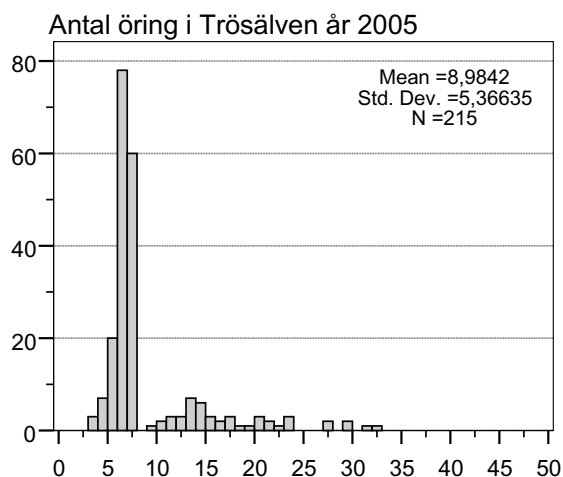
Utvecklingen av ekologisk status enligt bedömningsgrunder för fisk (VIX) i de elfiskade lokalerna i Trösälven. Den svarta heldragna linjen i figuren anger gränsen mellan god och måttlig ekologisk status och den tjockare röda linjen anger medelvärdet för lokalerna.



Beräknad öringtätthet (antal individer per 100 m²) uppdelat på årsungar och äldre öring i Trösälven under perioden 2000 till 2006.



Beräknad täthet (antal individer per 100 m²) av öring och stensimpa i Trösälven under perioden 2000 till 2006.



Storleksfördelningen av öring i Trösälven vid 2005 och 2006 års elfisken.