

Vingån

Vattendragsuppgifter Vingån					
Koordinater (X / Y):	673365-134254	Avrinningsareal:	37 km ²	Skog (%):	81,9
Län:	Värmlands län	Längd:	10,2 km	Sjö (%):	0
Vattensystem (SMHI):	Göta älv (108)	Kalkningsmetod:	Ej kalkad	Karta:	13C NO
Vattendistrikt:	Västerhavet	Startår för kalkning:	-	Första elfiske:	1990
Geografisk region:	Sydligt boreal				
Fiskregion (FIRE 5):	Södra Sverige över HK				

Beskrivning

Vingån är belägen ca 5 km söder om Sysslebäck i Värmlands län. Vattendraget mynnar i Klarälven vid Vingängssjön.

Undersökningarna inom IKEU-programmet startade år 2005 och omfattar tre elfiskelokaler i Vingån. Samordnade undersökningar av vattenkemi, kiselalger, bottenfauna och fisk vid den översta elfiskelokalen "Vingäng övre".

I genomsnitt för perioden 2002-2007 hade Vingån ett pH-värde på 5,0 och en aciditet på 0,025 mekv/l (SLU 2008). Periodvis har avrinningsvattnets pH-värde understigit 4,5 och höga metallhalter har noterats (SLU 2008). Vattnet kan klassas som mycket surt med ingen buffertkapacitet (Wilander 1999).

Fisksamhället

Vid provfisken i Vingån har fångsterna har dominerats av öring på samtliga lokaler. Fångsten har huvudsakligen utgjorts av äldre öring eftersom bara ett fåtal årsungar har fångats. Dessutom har även gädda fångats vissa år. Tätheterna av öring har dock varit tämligen låga (2,1 individer per 100 m²) vilket är betydligt lägre än genomsnittet för övriga referensvattendrag (24,0 individer per 100 m²). De låga öringtätheterna beror huvudsakligen på det sura avrinningsvattnet och de periodvis höga metallhalterna.

Fisksamhällets

utveckling under provfiskeserien

Under den korta elfiskeperioden (2003-2006) har fångsten av öring i stort sett varit oförändrad mellan åren. Det bör dock noteras att det är först sedan 2005 som tre lokaler elfiskats i vattendraget.

Klassificering enligt

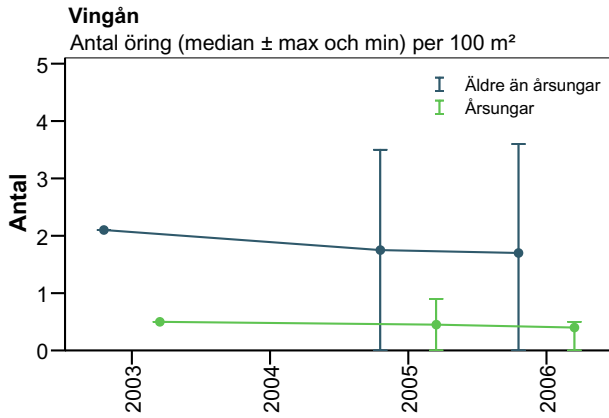
bedömningsgrunderna för fisk (VIX)

Vid elfiskeundersökningarna 2005 och 2006 har värdena för fiskindexet (VIX) legat under gränsen för god ekologisk status. Ett undantag var lokalen "Mynning" som vid 2006 års elfiske hade ett indexvärde motsvarande god ekologisk status. I genomsnitt för perioden 2003-2006 har Vingån haft indexvärden som indikerar en fiskfauna med måttlig ekologisk status. Framst beror detta på en låg täthet av öring och att förekomsten av årsungar är liten.

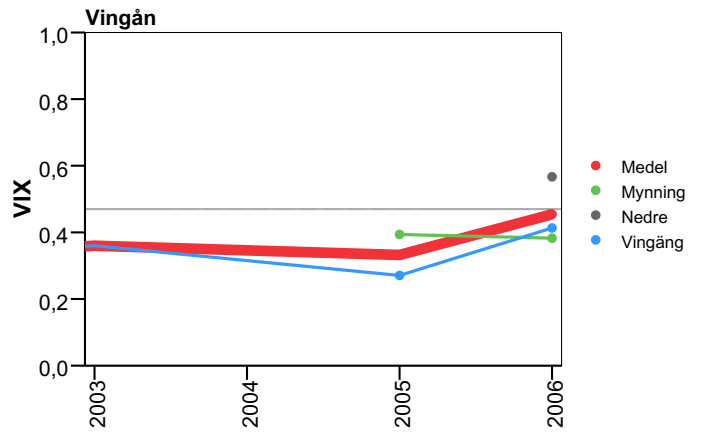
Referenser

SLU, 2008. Institutionen för miljöanalys, databank. [Elektronisk]. Tillgänglig: <<http://info1.ma.slu.se/db.html>>. [2008-02-28].

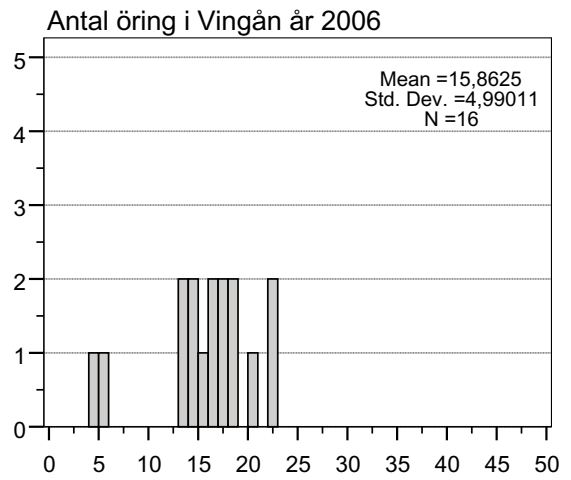
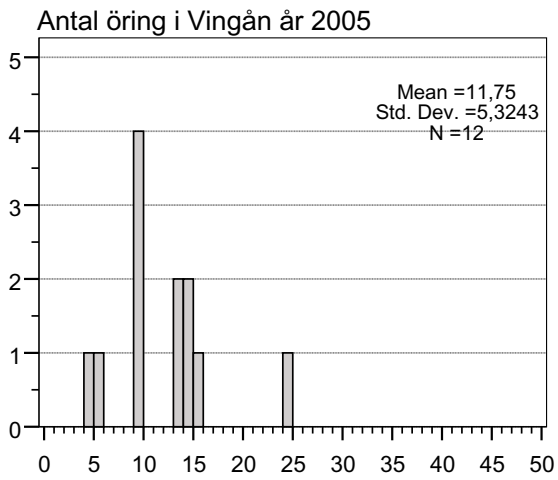
Wilander, A. 1999. Surhet/försurning. I Wiederholm, T. (Red.). Bedömningsgrunder för Miljö kvalitet. Sjöar och vattendrag. Bakgrundsrapport 1. Kemiska och fysikaliska parametrar. Naturvårdsverket Rapport 4920: 73-108.



Beräknad öringtätethet (antal individer per 100 m²) uppdelat på årsungar och äldre öring i Vingån under perioden 2003 till 2006.



Utvecklingen av ekologisk status enligt bedömningsgrunder för fisk (VIX) i de elfiskade lokalerna i Vingån. Den svarta heldragna linjen i figuren anger gränsen mellan god och måttlig ekologisk status och den tjockare röda linjen anger medelvärdet för lokalerna.



Storleksfördelningen av öring i Vingån vid 2005 och 2006 års elfisken.