

Vallgräs
Skadedjur

TIMOTEJFLUGAN

Timotejflugan förekommer i hela landet och är en vanlig insekt. Den gör sin största skada i timotejfröodlingar. Efter axgång syns typiska symptom. Timotejfluglarverna har då gett gnagskador, ofta på mitten av axet. Där finns inget frö eller endast fröskal kvar. Larverna har då sedan länge förflyttat sig ner i jorden.

Biologi

I Sverige förekommer två arter av timotejfluga: den gulbenta timotejflugan, *Nanna flavipes* (syn. *Amaurosoma flavipes*), med gula ben och mörk strimma på framlåret, samt den rödringade timotejflugan, *Nanna armillatum* (syn. *Amaurosoma armillatum*), med en gulröd ring vid spetsen av låret, gula ben.

Båda arterna är ungefär en halv centimeter långa och ser gråsvarta ut.

Timotejflugan övervintrar som puppa och på våren (maj) kläcks flugorna och börjar efter ca en vecka lägga ägg. De vita millimeterlånga äggen läggs på översidan av timotejbladet, invid strået. När sedan larven kläckts söker den genast upp axämnet inne i bladslidan och börjar äta på blomdelarna. Larven befinner sig i bladslidan två till tre veckor och förflyttar sig sedan ner i jorden för att förpuppas. Timotejflugan har bara en generation per år och puppan kläcks alltså först året därpå.

I Sverige tycks timotejflugan bara göra skada på timotej, medan det i andra länder rapporterats angrepp på vete, råg och korn.

Motåtgärder

Det är främst växtodlingstekniska åtgärder, eventuellt i kombination med insekticider, som skall sättas in i bekämpningen mot timotejflugan.

1. Anlägg aldrig timotejfrövall där det tidigare varit vall eller äng många år. Undvik alltför skyddade lägen.
2. Anlägg kortvariga vallar, två till tre år. Har man haft ett härjningsår kan man räkna med angrepp året efter också.
3. Eventuell kemisk bekämpning.

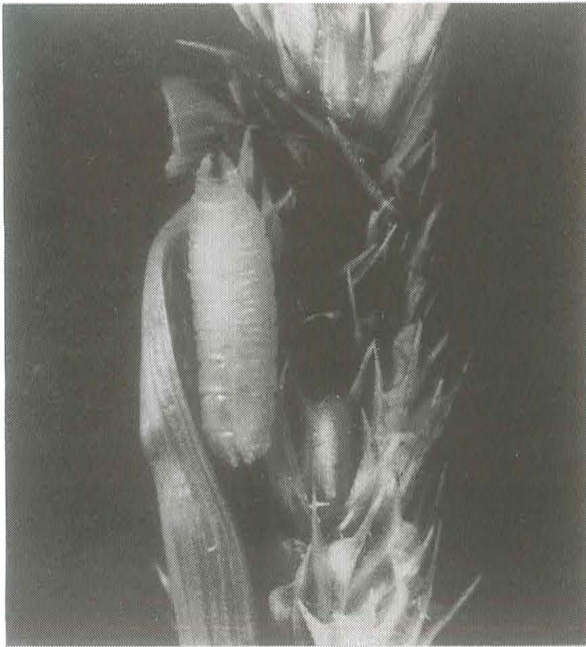
Eftersom timotejfluglarven sitter så väl skyddad inne i blad-



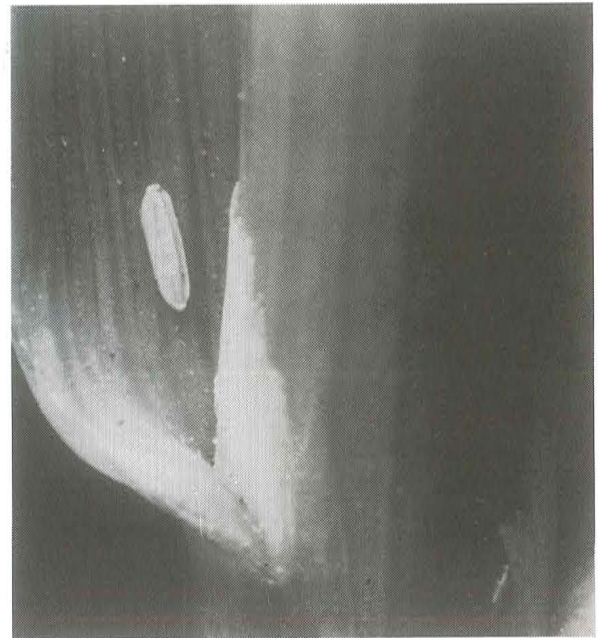
Gnagskador av timotejflugans larver.



Timotejflugan, naturlig storlek 5 mm.



Larv, naturlig storlek 2 mm, på timotejax.



Ägg i typiskt läge på ett timotejblad, äggets naturliga storlek 1 mm.

slidan måste bekämpningen sättas in redan mot de äggläggande honorna. Svärmningen sker i två till tre veckor och det är viktigt att bekämpningen sätts in tidigt för att få den bästa effekten. Det är också då flugorna förekommer i störst antal. Flugorna är som aktivast soliga och varma dagar. Har man timotejfröodling gäller det att hålla ögonen öppna omkring tredje veckan i maj (i Mellansverige). Tidpunkten brukar ungefär överensstämma med att björken börjar skifta i grönt (bladen 1 cm). Kemiskt bekämpningsmedel: pyretroider.

Ämnesord

Timotej, *Phleum pratense*, timotejfluga, *Nanna flavipes*, *Nanna armillatum*.

Text

Paula Persson, SLU
Inst. för växt- och skogsskydd
Box 7044, 750 07 Uppsala

Textrev.

Torsten Cedell
Sveriges Frö- o. Oljeväxtodlare
Box 9084, 291 09 Kristianstad
Tel: 044-24 53 85

Karl-Arne Hedene
Växtskyddscentralen
Box 224, 532 23 Skara
Tel: 0511-131 40

Christer Nilsson, SLU
Inst. för växt- och skogsskydd
Box 44, 230 53 Alnarp
Tel: 040-41 50 00

Foto

SLU Info/Växtskydd

Januari 1991. Rev.

Faktablad om växtskydd utges inom områdena Jordbruk och Trädgård

Faktabladen kan beställas som årsabonnemang, komplett serie eller enstaka exemplar.

Eftertryck av denna publikation är förbjudet enligt lag. Den som vill mångfaldiga något av innehållet måste först få tillstånd från SLU Info/Växtskydd. Tel 018-67 23 48.

ISSN 1100-5025
© Sveriges lantbruksuniversitet

Ansvarig utgivare:

Maj-Lis Pettersson

Redaktör:

Jordbruk: Aagot Heidrich
Trädgård: Maj-Lis Pettersson

Distribution:

Sveriges lantbruksuniversitet
SLU Info/Försäljning
Box 7075
750 07 Uppsala

Tel. 018-67 11 20