



## Grensevilt

### – reduksjon av grensebarrierer for skandinavisk viltforvaltning

Det som for elg, ulv og jerv er et sammenhengende barskogsområde, er for oss et kart fullt av grenselinjer, alt fra eiendomsgrenser til den svensk-norske riksgrensen. Skogen og viltet forvaltes ofte ulikt på hver side av grensene, basert på forskjellig lovgivning, historikk og interesser. Prosjektet Grensevilt med støtte fra Interreg Sverige-Norge legger et solid grunnlag for å gjøre viltforvaltningen mer grenseoverskridende og inkluderende.

AV: ANE ERIKSEN<sup>1</sup>, BARBARA ZIMMERMANN<sup>1</sup>, CAMILLA WIKENROS<sup>2</sup>, KAREN MARIE MATHISEN<sup>1</sup>, PETTER WABAKKEN<sup>1</sup>, HÅKAN SAND<sup>2</sup>, MALIN ARONSSON<sup>2</sup>, JENS PERSSON<sup>2</sup> (GRENSEVILTS PROSJEKTGRUPPE)

<sup>1</sup> HØGSKOLEN I INNLANDET, FAKULTET FOR ANVENDT ØKOLOGI, LANDBRUKSFAG OG BIOTEKNOLOGI, CAMPUS EVENSTAD, 2480 KOPPANG

<sup>2</sup> SVERIGES LANTBRUKSUNIVERSITET, INSTITUTIONEN FOR EKOLOGI, GRIMSÖ FORSKNINGSSTATION, RIDDARHYTTAN

Veterinær Alina Evans er klar til å sette GPS-halsband på en av de første elgene som ble merket i Grensevilt-regi i februar 2018. Foto: Jon Arnemo



De store barskogområdene i Norge og Sverige, sør for de samiske tamreinområdene (Indre Skandinavia), huser noen av de største hjorteviltbestandene på den skandinaviske halvøya. Sammen med ynglende bestander av de store rovdirene ulv, jerv, bjørn og gaupe, så vel som oter, bever, skogsfugl og annet småvilt, utgjør disse hjorteviltbestandene en del av regionens naturarv. Dermed er Indre Skandinavia et av få steder i Nord-Europa med en intakt innlandsfauna av store og mellomstore pattedyr. De skandinaviske barskogområdene har i tillegg århundrelange tradisjoner for skogbruk og høsting av vilt, som begge er av økonomisk og kulturell verdi for befolkningen. Elgen står her i en særstilling som den viktigste jaktbare viltarten, samtidig med at tette elgbestander fører til kostnader i form av beiteskader for skogbruket og kollisjoner med bil og jernbane.

Klauvvilt og rovvilt forflytter seg fritt på tvers av administrative grenser og har ofte leveområder fordelt over flere forvaltningsenheter. I de skandinaviske barskogområdene lever bestandene av elg og alle de fire store rovdyrartene på tvers av den svensk-norske riksgrensen. I tillegg gjør klimatiske forhold i den nordlige delen av regionen at en stor andel av elgbestanden trekker ned til lavereliggende vinterbeiteområder når snøen blir dyp i høyden. Grensekryssende elgtrekk gir en

ekstra utfordring ved at inntektene fra høstens elgjakt og utgiftene ved skogskader i de konsentrerte vinterbeiteområdene fordeles ulikt mellom administrative enheter.

Skogsområdene i Indre Skandinavia er imidlertid i endring. I løpet av de siste årene har vi sett en halvering i elgavskytningen i deler av Indre Skandinavia. Denne nedgangen sammenfaller med en fortetning av ulvestammen og jervens tilbakekomst til barskogen. I lys av disse endringene finnes det et behov for ny kunnskap som kan bidra til bedre grenseoverskridende forvaltning av elg og rovdyr i Indre Skandinavia. Det finnes også et behov for å øke graden av dialog og kunnskapsutveksling på tvers av riksgrensen. Derfor startet vi i desember 2017, med støtte fra Interreg Sverige-Norge og Hedmark fylkeskommune, prosjektet Grensevilt. Prosjektet er treårig og pågår til utgangen av november 2020. Det overordnede målet med Grensevilt er å legge et solid grunnlag for en bedre grenseoverskridende, inkluderende og konfliktreduserende flerartsforvaltning av elg, ulv og jerv i barskogen i Indre Skandinavia, på tvers av riksgrensen og sør for det samiske tamreinområdet. Arbeidet mot dette målet (illustrert i Figur 1) er delt inn i ulike arbeidspakker (WP) og består av to hoveddeler:

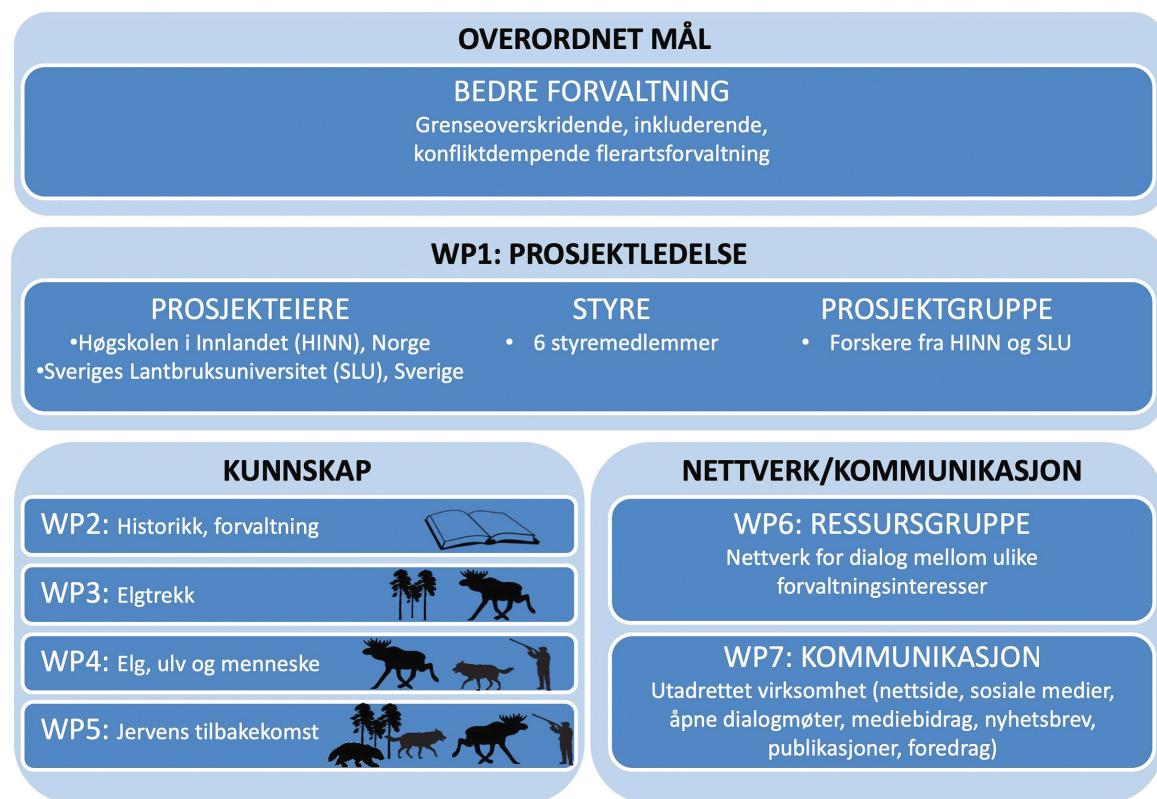
1. Oppbygging av et forskningsbasert og forvaltningsrelevant **kunnskapsgrunn-**

**lag** for å belyse grenserelaterte problemstillinger rundt samspillet mellom kulturarv (jakt og skogbruk) og naturarv (elg, ulv og jerv) i barskogområdene i Indre Skandinavia (WP2-WP5, Figur 1). Prosjektet vil bidra med ny kunnskap av betydning for grenseoverskridende viltforvaltning, bl.a. effekter av grensekryssende elgtrekk, ulike faktorer påvirkning på elgbestanden, ulvens uttak av elg i en fortettet ulvebestand, jervens økologi og påvirkning på elgbestanden, og menneskets og ulvens effekt på skogsjervens tilbakekomst.

2. **Nettverks- og kommunikasjonsarbeid** for å tilrettelegge for en grenseoverskridende forvaltning (WP6-WP7, Figur 1). Hovedaktiviteten i denne delen av prosjektet er en felles svensk-norsk ressursgruppe (WP6) med representanter for grunneiere, forvaltning, lokalbefolkning, forskning og ulike interessegrupper. Dette nettverket er et forum for åpen dialog mellom ulike berørte aktører om barrierer i dagens forvaltning av elg og rovvilt på tvers av riksgrensen.

#### Grenseviltets første år dokumenterer grensekryssende elgtrekk

I løpet av det første året siden prosjektets oppstart har vi kommet godt i gang, både med datainnsamling for kunn-



**Figur 1** Interreg-prosjektet Grensevilt kombinerer ny kunnskap og et omfattende nettverks- og kommunikasjonsarbeid for å bidra til en mer grenseoverskridende og inkluderende viltforvaltning. WP1-WP7 representerer de ulike arbeidspakkene som sammen skal bidra til å nå prosjektets overordnede mål.





Om vinteren trekker elgene i deler av studieområdet til konsentrerte vinterbeiteområder der elgtettheten kan bli svært høy og skogskadene store. Prosjektet Grensevilt kartlegger elgenes sesongtrekk og undersøker hvordan grensekryssende elgtrekk påvirker skogbruket, elgavskyttingen og rovviltet. Bildet er tatt fra helikopter under elgmerking i nordre Värmland i februar 2018. Foto: Jon Arnemo

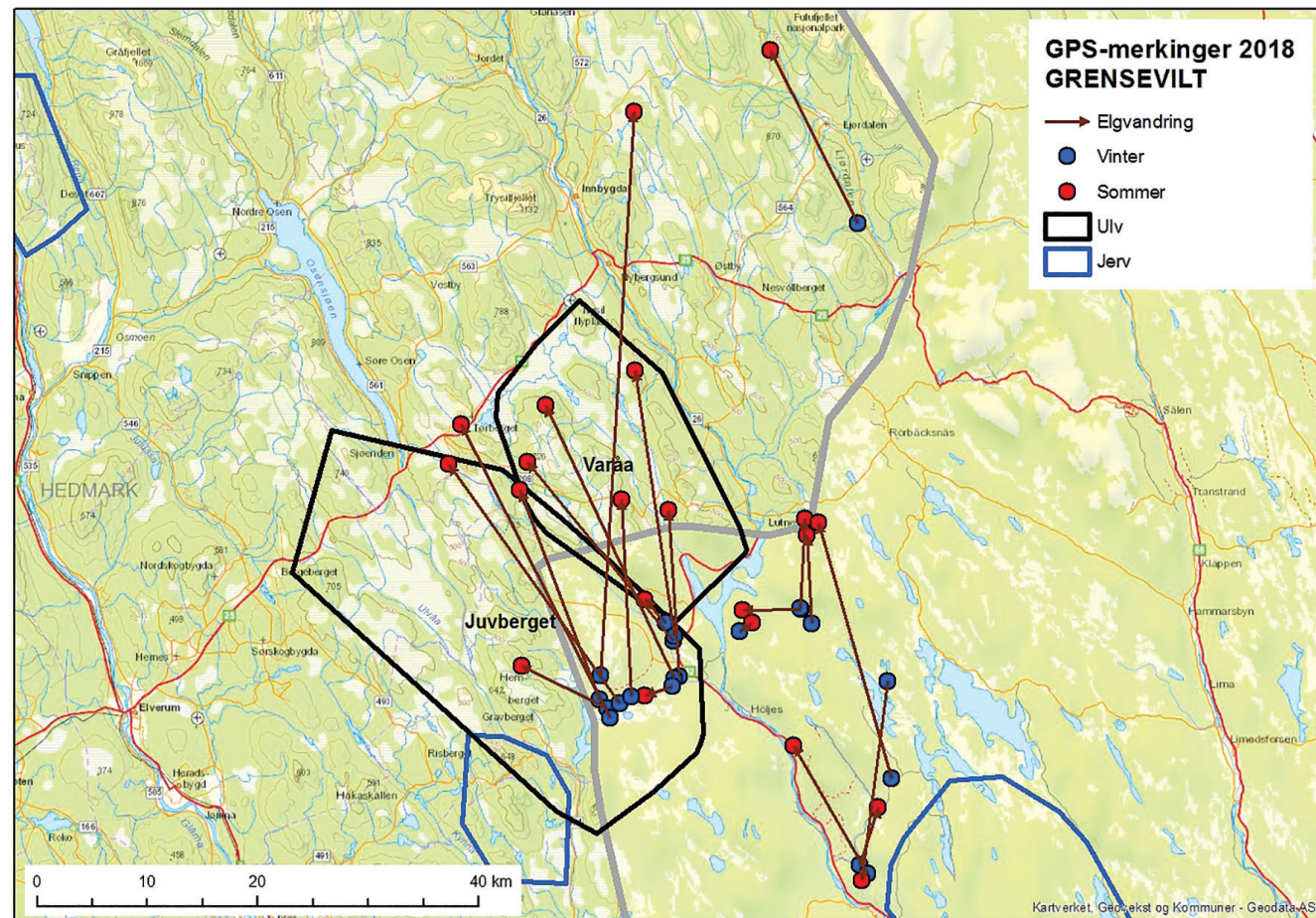
skapsprosjektene og med nettverks- og kommunikasjonsarbeidet. Vår brede sammensatte ressursgruppe har hatt to møter, vi har holdt over 30 innlegg og foredrag, er ofte synlig i media og har egen nettside ([grensevilt.weebly.com](http://grensevilt.weebly.com)) og Facebook-side ([facebook.com/grensevilt/](https://facebook.com/grensevilt/)). Sist vinter sparket vi kunnskaps-

prosjektene i gang ved å merke 21 elger, åtte ulver og sju jerver, og vi har utført studier i felt. Slik kartlegger vi elgenes trekkruiter og rovdirenes påvirkning på elgbestanden. Interesserte kan hele tiden følge de merkede Grensevilt-elgene ved å opprette en gratis profil på nettsiden [www.dyreposisjoner.no](http://www.dyreposisjoner.no). Elghalsbåndene

har jevnlig sendt posisjoner, og nå vet vi hvor de merkede elgene har sommerområdene sine (Figur 2). Våre foreløpige vurderinger viser at 30% av elgene forble i samme område som de ble merket, og dermed ser ut til å bruke samme areal sommer og vinter. Et flertall på 70% vandret derimot til atskilte sommerområder. Vandringsrutene peker stort sett nordover, mens én elg merket på läns-grensen mellom Dalarna og Värmland trakk sørover. Mange av elgene krysset riksgrensen og vandret fra vinterbeiteområder i Sverige til sommerområder i Norge. Av de merkede elgene bruker to tredjedeler altså områder både i Sverige og Norge. For innværende vinter planlegger vi merking av ytterligere 18 elger innenfor rammen av Grensevilt. ●

#### OM FORFATTEREN:

**Ane Eriksen** er økolog og forsker ved Høgskolen i Innlandet. Hun forsker på interaksjoner mellom ulike toppredatorer, mellom rovdyr og byttedyr, og mellom rovdyr og mennesker. I sin doktorgrad studerte hun sanglæring og makevalg hos sangfugler.



**Figur 2:** I løpet av Grensevilt's første år har prosjektet dokumentert områdebruken til 21 GPS-merkede elger. De blå prikkene viser hvor elgene ble merket vinteren 2017, og de røde prikkene viser hvor disse hadde sine sommerområder. De fleste trekkrutene fra vinter- til sommerområder gikk nordover, og mange krysset den svensk-norske riksgrensen. Kartet viser også revirensene til ulvene i Juvberget og Varåa (svarte polygoner) samt hjemmeområdene til tre jerver (blå polygoner), alle disse også merket i Grensevilt-regi.