



## Resultat av alumnenkät för hippologer som börjat hippologprogrammet 1994-2009

### Innehållsförteckning

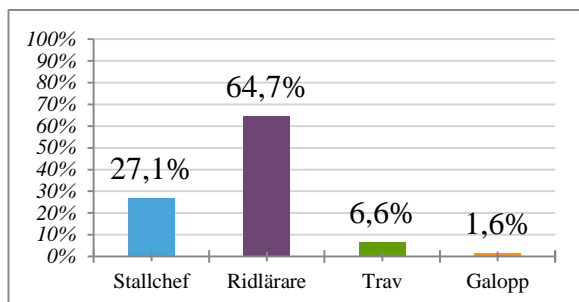
Inledning	1
Resultat	1
Arbetsliv och studier	3
Sammanfattning	7
Bilaga 1	8

### Inledning

Som en del av kvalitetsutvecklingen av hippologprogrammet tar hippologenheten regelbundet reda på vad alumnerna (de hippologer som gått hippologprogrammet) hade för sysselsättning direkt efter avslutad utbildning, vad de gör idag samt vilket löneläge de har m.m. Under hösten 2014 skickades en enkät ut via e-post till alla hippologer som påbörjade utbildningen under åren 1994-2009, se bilaga 1. Sista svarsdag var i januari 2015. Liknande undersökningar har gjorts fem gånger tidigare, riktade till hippologer med avgångsår 1999, 1996-2001, 1996-2003, 1996-2006 samt 1996-2010.

### Resultat

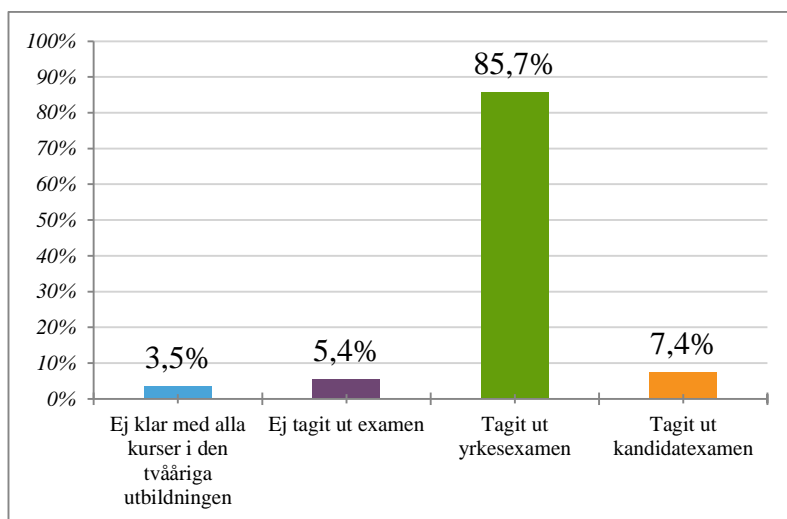
Hösten 2014 fanns det 556 hippologer som avslutat det tvååriga hippologprogrammet. Av dessa var 95 % kvinnor och 5 % män. Totalt beräknas 504 hippologer ha nåtts av enkäten. Från dessa har 258 svar inkommit vilket ger en svarsfrekvens på 51 %. Svaren representerar 46 % av det totala antalet hippologer. Svarsfrekvensen mellan årskurser och inriktningar är relativt jämnt fördelad. För antal svarande per inriktning (se diagram 1). Fördelningen av svar i diagram 1 stämmer i stort sett överens med fördelningen av antal studenter som gått de olika inriktningarna.



**Diagram 1.** Antal svarande per inriktning.

Av de 258 hippologer som har svarat uppger 86 % att de har tagit ut yrkesexamen och 7 % att de tagit ut kandidatexamen (se diagram 2). Studenter från det tvååriga programmet kan ta ut en yrkesexamen om de klarat sina studier. De studenter som valt att studera ett tredje påbyggnadsår har möjlighet att ta ut en kandidatexamen om de klarat sina studier. Möjligheten att läsa till ett påbyggnadsår startade som ett pilotprojekt år 2006 och har fortsatt ges sedan dess. Från 2013 består den möjligheten i att läsa vidare inom ”senare del av program” vilket innebär att en hippolog med examen från det tvååriga programmet kan ansöka om att ansluta till årskurs tre i pågående program. Man följer då undervisningen tillsammans med innevarande årskurs tre.

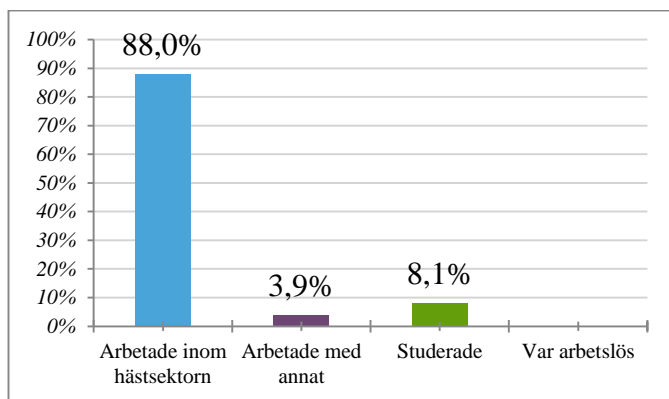
Merparten av de som inte har tagit ut examen är inte klara med alla kurser i programmet. Oftast rör det sig om att de inte är godkända i examensarbetskursen.



**Diagram 2.** Antal av de svarande som tagit ut examen eller ej.

### Arbetsliv och studier

Av de som svarat uppger 88 % att de arbetade inom hästsektorn direkt efter avslutad utbildning. 3,9 % uppger att de arbetade med annat, 8,1 % uppger att de studerade och ingen uppger att den var arbetslös direkt efter avslutad utbildning (se diagram 3).

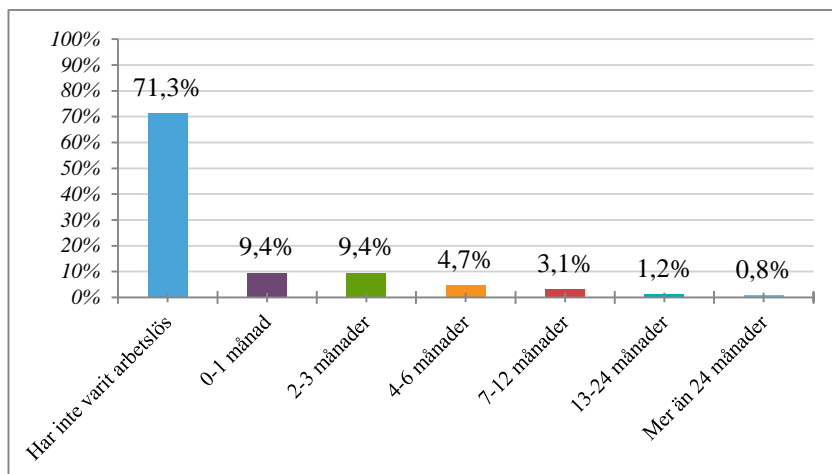


**Diagram 3.** Sysselsättning i direkt anslutning till avslutad utbildning.

Av de 258 som har besvarat enkäten så uppger 177 personer, d.v.s. 68,6 %, att de har studerat vidare efter avslutad hippologutbildning. Av de 177 hippologerna uppger 44,4 % att de studerat på en hästrelaterad utbildning medan 55,6 % uppger att de har studerat på en icke hästrelaterad utbildning. Här finns en otydlighet i enkäten. Att studera vidare till gymnasielärare inom naturbruk är mycket vanligt och det kan vara en tolkningsfråga om detta bedömts som hästrelaterat eller ej.

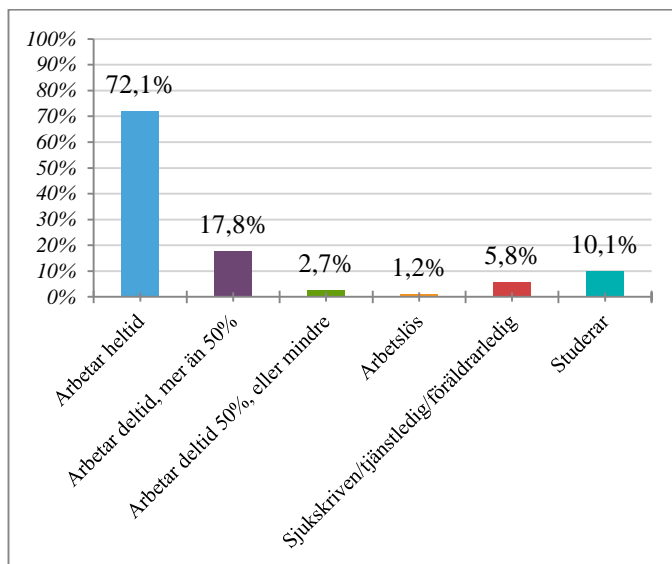
26 % av de som besvarat enkäten har arbetat utomlands efter avslutad utbildning. Exempel på länder de arbetat i är Tyskland, USA, Holland, Nya Zeeland och Italien.

När det gäller arbetslöshet så uppger majoriteten, 71,3 %, att de inte har varit arbetslösa sedan de avslutade hippologutbildningen (se diagram 4). Arbetslöshet under längre tid än sammanlagt 12 månader är mycket ovanligt, endast ca 2 % av hippologerna har varit det.



**Diagram 4.** Arbetslöshet efter avslutad hippologutbildning.

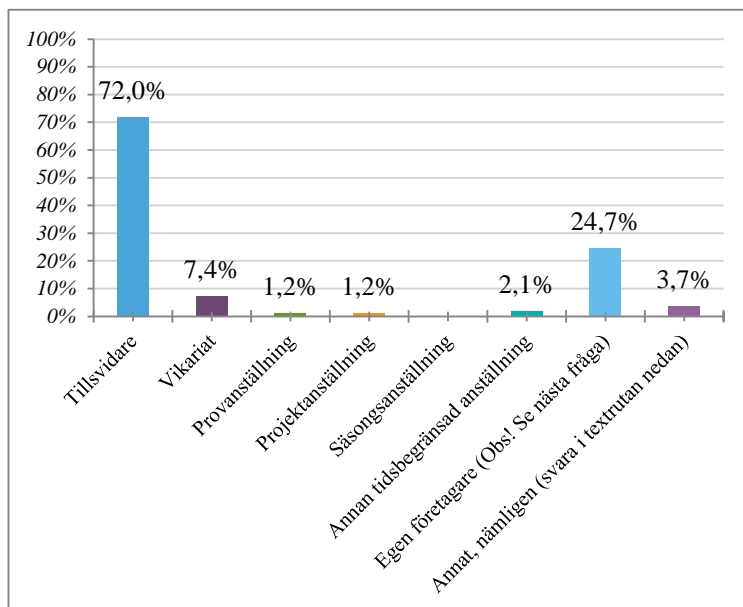
Nästan 90 %, av de som svarat uppger att de idag arbetar heltid (72,1 %) eller mellan hel- eller halvtid (17,8) (se diagram 5). Detta kan jämföras med den senaste undersökningen år 2011 där 86 % av hippologerna arbetade heltid eller mer än halvtid.



**Diagram 5.** Sysselsättning 2014/2015, flera svarsalternativ möjligt.

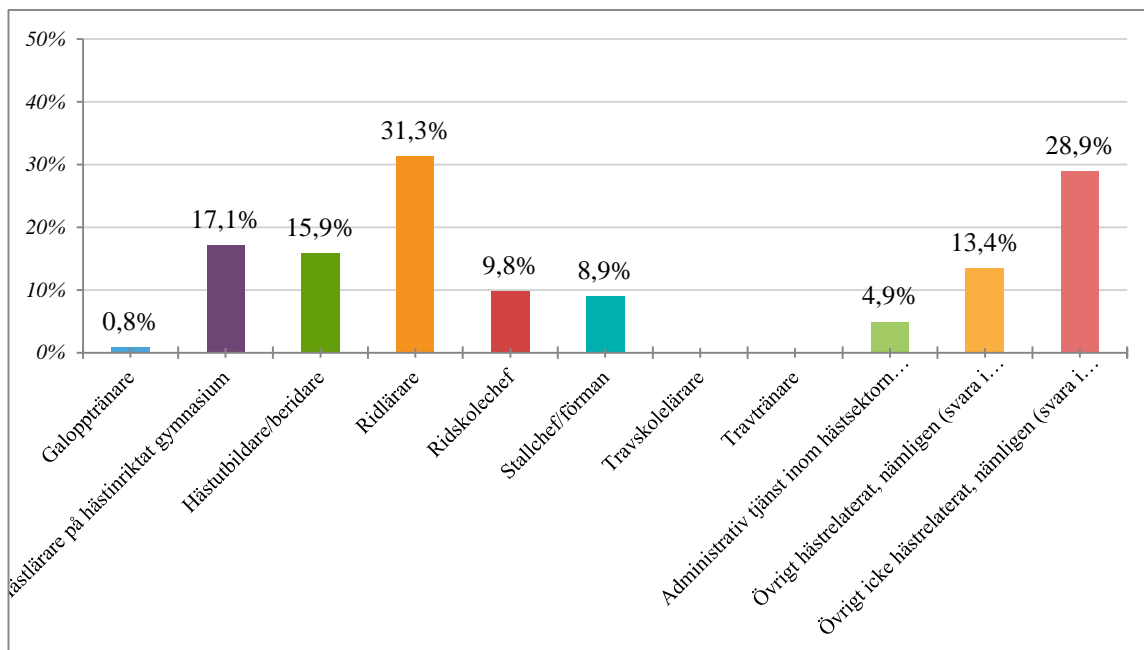
På frågan kring vilken anställningsform alumnerna har idag svarar 72 % att de är tillsvidareanställda och 24,7 % att de driver eget företag i någon form. Andelen

egenföretagare är stor och har ökat något om man jämför med undersökningen som gjordes år 2007 då 20 % av hippologerna drev eget företag. På denna fråga är fler alternativ möjliga och kombinationen arbete/studier är inte ovanlig.



**Diagram 6.** Anställningsform 2014/2015, flera svarsalternativ möjligt.

Vilken typ av arbetsuppgifter hippologerna har idag kan ses i diagram 7. Av de som svarat på enkäten uppgav 73 % att de arbetar med hästrelaterade uppgifter idag. De som uppgav att de arbetade med ”övriga hästrelaterade uppgifter” arbetade t.ex. som: hopptränare, kavaljerkusk, hovslagare, rytтарutbildning/coaching, veterinär och sadelutprovare. Arbetsuppgifter som återfanns bland svaren från de som arbetade med något icke hästrelaterat var t.ex.: redovisningsekonom, polis, vårdbiträde, specialpedagog, administratör, kock och läkare.

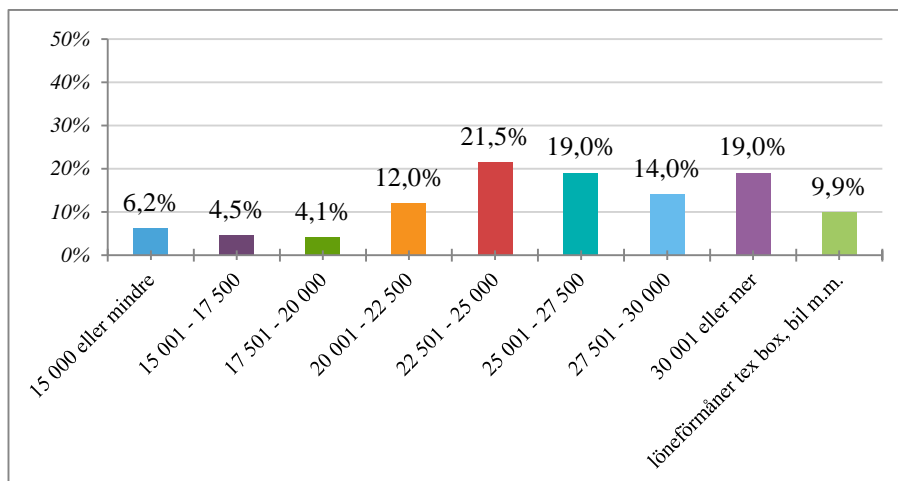


**Diagram 7.** Huvudsakliga uppgifter för hippologer 2014/2015, flera svarsalternativ möjligt.

När det gäller löneläget för hippologer har medellönen per månad ökat. År 2007 uppgav hippologerna att deras medianlön låg mellan 17 600 kr och 20 000 kr. År 2011 var medellönen per månad 22 137 kr, att jämföras med medellönen per månad för de som besvarat denna enkät (2014/2015) (se diagram 8) vilket är 24 839 kr.

År 2014/2015 uppgav hela 19 % att de tjänade mer än 30 000 kr i jämförelse med år 2011 då 6,9 % uppgav att de tjänade 30 000 kr eller mer.

Ca 10 % av de svarande år 2014/2015 uppgav att de hade någon form av löneförmån i form av boxplats m.m. Detta är en minskning med i förhållande till 2011 då 19 % uppgav att de hade löneförmån och en minskning med 17 % gentemot år 2007.



**Diagram 8.** Månadsinkomst för hippologer 2014.

### Sammanfattning

Idag (2014/2015) arbetar 73 % av de hippologer som börjat hippologutbildningen 1994-2010 huvudsakligen inom hästnäringen. När de precis hade avslutat sin utbildning var samma siffra 88 %. Var fjärde hippolog har arbetat internationellt efter avslutad utbildning och arbetslösheten överlag är väldigt låg. Det har skett en löneökning av den genomsnittliga månadslönen för hippologer under perioden 2011-2014 på ca 10 %. Nästa alumnenkät kommer att genomföras vintern 2018/2019.

## Bilaga 1

### 1. Vilket år avslutade du din utbildning?

- 1996
- 1997
- 1998
- 1999
- 2000
- 2001
- 2002
- 2003
- 2004
- 2005
- 2006
- 2007
- 2008
- 2009
- 2010
- 2011

### 2. Har du tagit ut din examen?

Alla som genomgått programmet har inte tagit ut examen. Har du efter hippologprogrammet gått ett tredje år kan du även ha tagit ut

kandidatexamen. Fyll i de alternativ som stämmer för dig.

- Ej klar med alla kurser i den tvååriga utbildningen
- Ej tagit ut examen
- Tagit ut yrkesexamen
- Tagit ut kandidatexamen

### 3. Vilken inriktning gick du på hippologprogrammet

- Stallchef
- Ridlärare
- Trav
- Galopp

### 4. Vad gjorde du efter avslutad utbildning?

- Arbetade inom hästsektorn
- Arbetade med annat
- Studerade
- Var arbetslös

### 5. Om du har studerat efter hippologutbildningen, vilken typ av utbildning gick du?

- Hästrelaterad utbildning
- Icke hästrelaterad utbildning



**6. Har du arbetat med hästar utomlands efter avslutad utbildning? I så fall hur länge och i vilket land?**

---

---

---

---

---

**7. Har du varit arbetslös sedan du avslutade utbildningen? I så fall hur länge?**

- Har inte varit arbetslös
- 0-1 månad
- 2-3 månader
- 4-6 månader
- 7-12 månader
- 13-24 månader
- Mer än 24 månader

**8. Vad är din sysselsättning idag?**

**flera alternativ möjliga**

- Arbetar heltid
- Arbetar deltid, mer än 50%
- Arbetar deltid 50%, eller mindre
- Arbetslös
- Sjukskriven/tjänstledig/föräldrarledig
- Studerar

**9. Om du arbetar, vad har du för anställningsform?**

**flera alternativ möjliga**

- Tillsvidare
- Vikariat
- Provanställning
- Projektanställning
- Säsongsanställning
- Annan tidsbegränsad anställning
- Egen företagare (Obs! Se nästa fråga)
- Annat, nämligen (svara i textrutan nedan)

---

---

---

---

---

**10. Om du arbetar, vad är din huvudsakliga uppgift?**

- Galopptränare
- Hästlärare på hästinriktat gymnasium
- Hästutbildare/beridare
- Ridlärare
- Ridskolechef
- Stallchef/förman
- Travskolelärare
- Travtränare
- Administrativ tjänst inom hästsektorn (ange som vad i rutan nedan)
- Övrigt hästrelaterat, nämligen (svara i rutan nedan)
- Övrigt icke hästrelaterat, nämligen (svara i rutan nedan)

---

---

---

---

---

**11. Om du är egen företagare, ange hur många % av heltid ditt företagande tar**

---

---

---

---

---

**12. Vilken är din nuvarande totala månadsinkomst före skatt (motsvarande heltid)?**

- 15 000 eller mindre
- 15 001 - 17 500
- 17 501 - 20 000
- 20 001 - 22 500
- 22 501 - 25 000
- 25 001 - 27 500
- 27 501 - 30 000
- 30 001 eller mer
- löneförmåner tex box, bil m.m.