

Kraftigt ökat antal lagkrav för lantbruksföretag

CHRISTINA LUNNER KOLSTRUP, INST. FÖR ARBETSVETENSKAP, EKONOMI OCH MILJÖPSYKOLOGI
SARA BERGSTRÖM NILSSON, HUSHÅLLNINGSSÄLLSKAPET HALLAND
HELENA LANS STRÖMBLAD, VÄXA SVERIGE, HALLAND

Antalet lagkrav som berör lantbruksföretag har ökat med 120 % under perioden 1996 till 2016. Lantbruksföretag har också krav på olika sorters dokumentation som ska finnas tillgänglig på företaget samt vilka anmälningar och tillstånd som ska finnas. Ett lantbruksföretag kan år 2016 behöva föra 22 olika journaler och söka 36 olika tillstånd eller anmälningar. I projektet lade lantbrukarna i genomsnitt lägger 2,7 timmar per vecka på administration relaterad till miljö, arbetsmiljö och djurhälsa. Mest tid tog journalföring, samt rapportering och märkning av djur. Näst mest tid lade företagen på arbete i samband med myndighets- och branschkontroller.

I forskningsprojektet "Byråkratin belastar och kostar" ville vi sätta fokus på, skapa dialog kring och arbeta för att minska existerande regelbörda och byråkrati, föreslå åtgärder för positiv förändring, och därmed medverka till att öka möjligheterna för lönsamhet och konkurrenskraft i svenska lantbruks- och landsbygdsföretag.

Jämförelse av utvecklingen i antalet lagkrav 1996, 2006 och 2016

Miljöhousesynen är en sammanställning av lagar som är framtagen av LRF i samarbete med Jordbruksverket och andra myndigheter vars lagar berör lantbruksföretag. Den första tryckta Miljöhousesynen sammanställdes år 1996 och har sedan dess årligen uppdaterats. Inom projektet har vi jämfört hur antalet lagar och branschkrav har ändrats mellan åren 1996, 2006 och 2016. Med lagkrav menas inte antalet paragrafer, utan antal praktiska



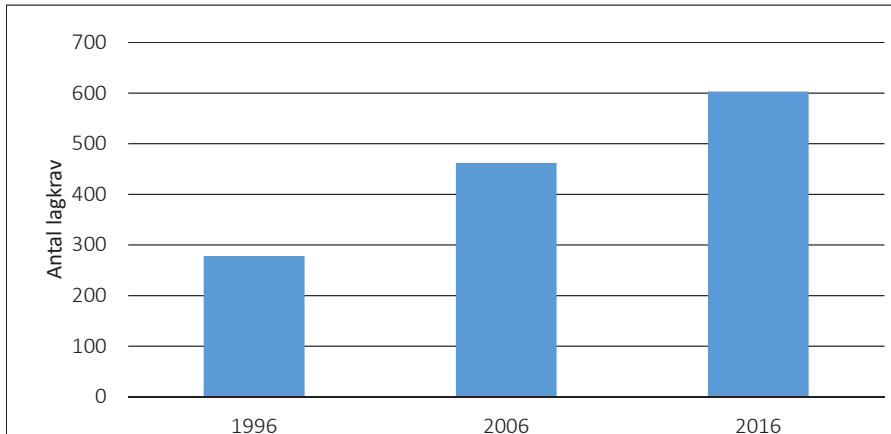
©Fredrik Saarkoppel, Kobolt media

krav som ställs på lantbruket. Om lagkravet inte fanns upptagen i de äldre versionerna av Miljöhousesynen har den bakomliggande lagstiftningen granskats för att se när den aktuella lagen infördes och vilken lagstiftning som eventuellt föregick den, och om möjligt vad den har inneburit. Om ett lagkrav fanns, men inte var upptaget i Miljöhousesynen (vilket troligtvis innebar att lantbrukarna inte kände till det), så har det i jämförelsen ansetts att lagkravet fanns. Cirka 50 % av de lagkrav som faktiskt fanns 1996 var upptagna i miljöhousesyn det året. Utifrån Miljöhousesynen har vi skapat en lista över vilka journaler, anmälningar och tillstånd lantbruksföretagen är skyldiga att följa.

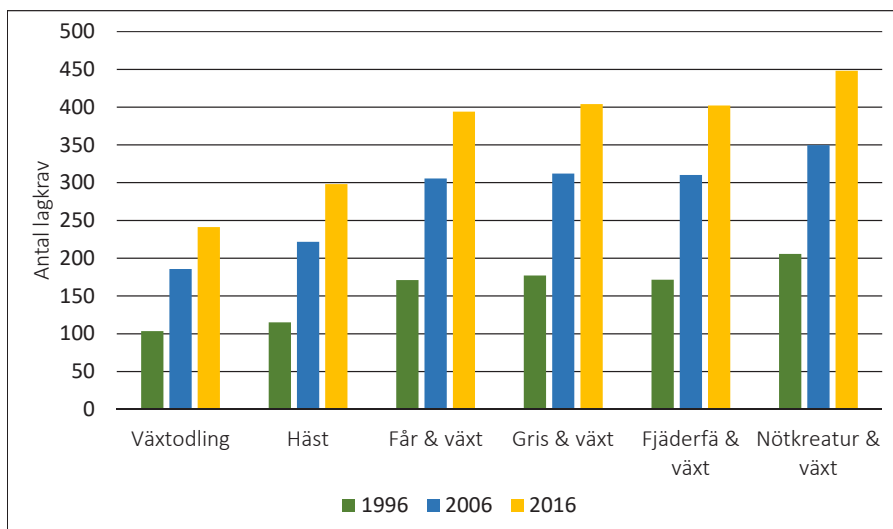
Tidsuppskattning

Inom projektet har det bl. a. undersökts hur mycket tid och hur lantbruksföretag upplever myndighetsrelaterad administration och branschkrav. Projektet har valt att titta på administration inom miljö- och arbetsmiljöområdet. Administration kring ekonomi, såsom arbetsgivaravgifter, bokslut och deklaration har vi undantagit från undersökningen då dessa lagkrav är samma för alla företagare oavsett bransch.

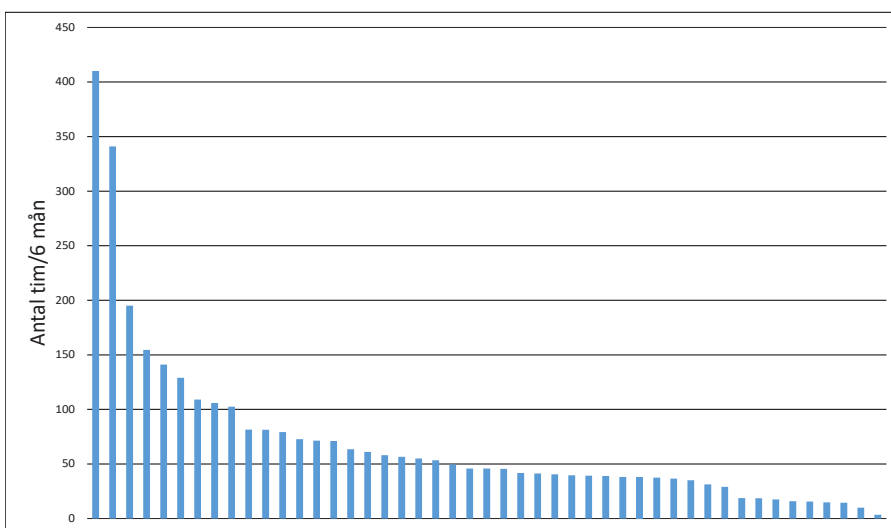
I undersökningen har 47 företag gjort dagboksregistreringar över nedlagd tid, kostnad och känsla för administration under sex månader. Registreringen har skett efter inloggning på en hemsida. De medverkande företagen har olika produktionsinriktningar,



Figur 2. Totalantal lagkrav som lantbrukare måste följa 1996, 2006 och 2016



Figur 3. Branschvis uppdelning av lagkrav 1996, 2006 och 2016



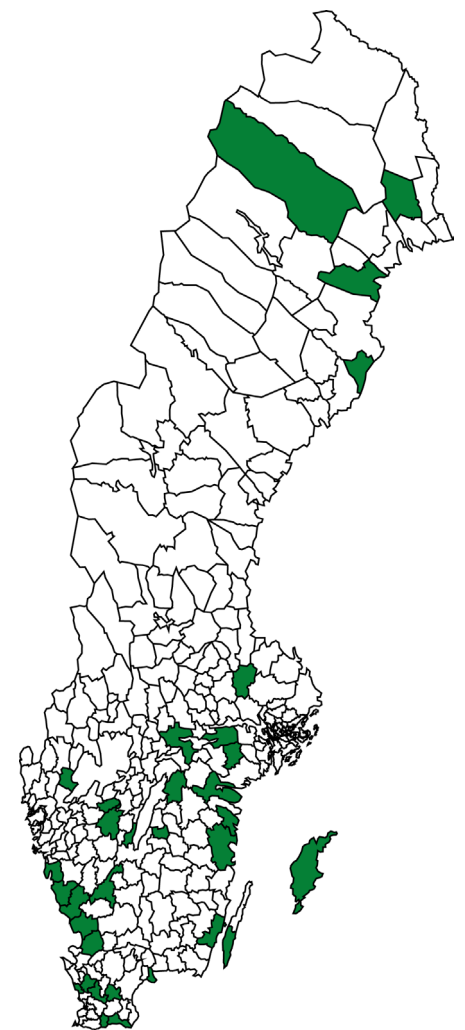
Figur 4. Totalt nedlagd tid på myndighetsrelaterad administration och branschkrav per respektive företag under 6 månader

är av varierande storlek och är geografiskt spridda över Sverige. (figur 1) Flera företag i utökningsfas eller förändring har avstått att delta i projektet eftersom de inte ansåg sig ha tid med den ytterligare dokumentation som projektet medförde.

Antalet lagkrav har ökat markant

I jämförelsen av Miljöhusesynen har det visats att antalet lagkrav har ökat med 120 % mellan 1996 och 2016. (figur 2) Det fanns 278 lagkrav år 1996 att jämföra med 603 lagkrav år 2016 - alltså en markant ökning!

I jämförelsen har vi delat upp lag-



Figur 1. Lantbruksföretagen som registrerade sina uppgifter var spridda över Sverige

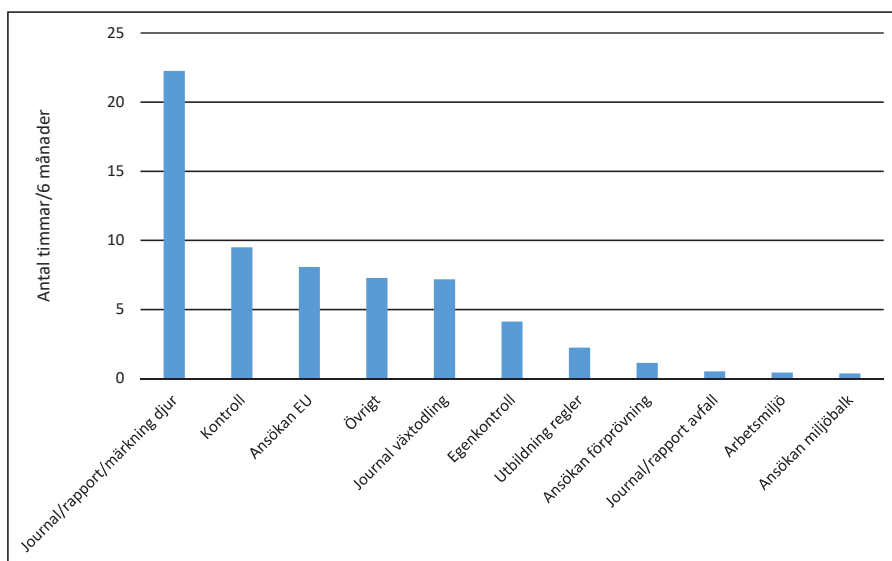
kraven på olika produktionsinriktningar. (figur 3) Flest lagkrav att följa har företag med nötkreatur. Den störst procentuella ökningen av antalet lagkrav har företag med hästverksamhet.

Krav på journaler för lantbruksföretag

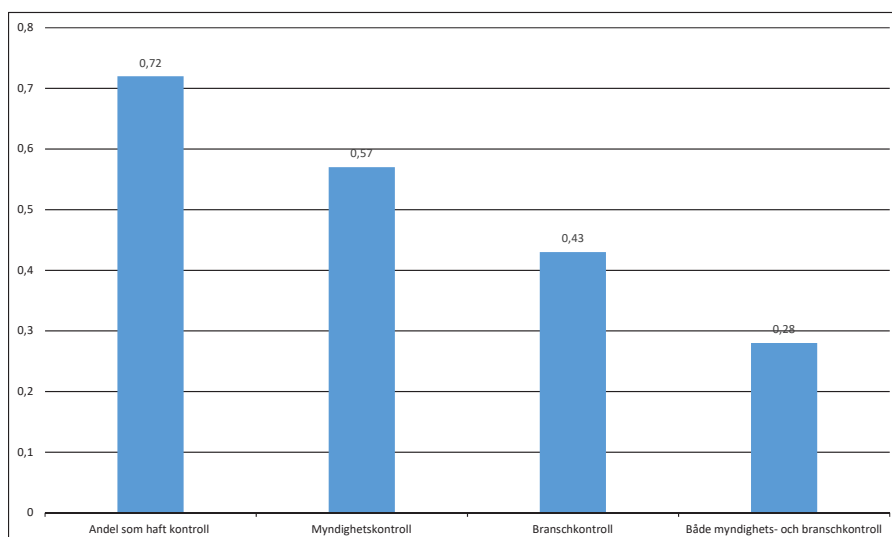
Utöver att följa ett antal lagkrav måste företagen föra flera journaler. I Miljöhusensynen för 2016 finns uppgift om 22 olika journaler som lantbrukaren ska fylla i. Dessa rör djurproduktionen, t ex stalljournal, läkemedelsjournal och dödsjournal. Det rör också växtodlingen med t ex bekämpningsmedelsjournal och journal över mottagen- eller bortlämnad organisk gödsel. Dessutom krävs journaler för t ex transport av farligt avfall och skadedjursbekämpningen på gården. Journaler ska normalt sett föras årligen och finnas tillgängliga vid inspektioner och kontroller. Flera kontrollinstanser tittar på samma journaler, t ex vid kommunens miljöinspektion, vid Länsstyrelsens tvärvillkorskontroll och vid certifieringsorganens besök på gården.

Tillstånd och anmälningar

Lantbruksföretagen behöver också ha ett antal tillstånd eller göra anmälningar för sin verksamhet. Tillstånd enligt miljöbalken krävs t ex för större djurproducenter eller om man vill ta upp ett hål i en stenvägg mellan två åkerskiften. Alla lantbruksföretag som producerar foder och livsmedel måste anmäla sig till två olika register, foderföretagarregistret som Jordbruksverket sköter respektive registret för livsmedelsanläggning i primärproduktion som Länsstyrelserna sköter. Totalt finns i Miljöhusensynen 2016 uppgift om 36 olika anmälningar och tillstånd som lantbruksföretag kan behöva söka.



Figur 5. Fördelning av administrativ tid på olika aktiviteter.



Figur 6. Andel företag som haft kontroll under 6 månader

Figur 7. Under 6 månader hade ett företag följande kontroller

- Revision för mejeriet
- Kontroll märkning, journalföring och registrering av djur Länsstyrelsen
- Tvärvillkorskontroll; Livsmedels- och fodersäkerhet, djurskydd, Länsstyrelsen
- Revision mejeriet, återbesök.
- Tvärvillkorskontroll; skydd av grundvatten, hantering av gödsel och växtskyddsmedel, livsmedels- och fodersäkerhet, växtskydd Länsstyrelsen
- Kontroll arealbaserade EU-ersättningar, Gårdsstöd, betesmark,
- förgroingsstöd, vallodling, minskat kväveläckage, ung jordbrukare, Länsstyrelsen
- Administrativ kontroll CDB, Länsstyrelsen

Dagboksregistreringar av tid och kostnader

Företagen i projektet lade i genomsnitt 2,7 timmar i veckan på myndighetsrelaterad administration kring miljö, djurhälsa och arbetsmiljö. Tidsåtgången varierande från 5 minuter till 16 timmar per vecka för företagen som lade minst respektive mest tid. (figur 4) Utöver detta tillkommer tid för administration som berör de flesta branscher för bland annat bokföring och arbetsgivarfrågor.

Den administration som företagen lade mest tid på var journalföring, märkning och rapportering av djur. Näst mest tid lades på arbete i samband med kontroller. (figur 5)

Drygt 70 % av företagen hade minst en kontroll under de 6 månader som registreringarna pågick. (figur 6) Knappt 30 % av företagen hade kontroll av både myndighet och bransch. Ett företag hade sju kontroller under de sex månader då registreringarna pågick. (figur 7)

Omfattande lagstiftning kan vara ett hinder för utveckling

Resultaten visar att antalet lagkrav som lantbruksföretagen behöver följa har ökat kraftigt under 20 år. Utöver att antalet lagkrav har ökat, ändras även innebörden i befintliga lagkrav oregelbundet (exempelvis gödselspridningsreglerna) och sammantaget riskerar

det att skapa en stress och olustkänsla över att ”man inte har koll”. Det stora antalet lagkrav kan upplevas som ett hinder när företag ska expandera, vilket riskerar att hämma företagsutvecklingen på landsbygden.

I studien var tidsåtgången för myndighetsrelaterad administration i genomsnitt 2,7 timmar/vecka och med en stor variation (5 minuter och 16 timmar/vecka), vilket kan vara ett resultat av olika storlek på företag, bransch samt intresse av att leva upp till alla lagkrav.

Mest tid gick åt för att journalföra, märka och rapportera in djur, vilket oftast inte upplevdes som ett problem, eftersom dokumentationen i vissa fall (för gris, nötkreatur och fjäderfä) var kopplad till produktionsuppföljningen.

Drygt 70 % av företagen hade en kontroll under de 6 månader som registreringarna pågick. Knappt 30 % av företagen hade kontroll av både myndighet och bransch. I flera fall kontrollerar bransch och myndighet samma sak och här finns uppenbara förenklingmöjligheter förutsatt ett förtroende och samarbete mellan bransch och myndigheter. Kontroller från främst myndigheter skapar stress och oro eftersom den ekonomiska konsekvenserna kan bli stora för en begränsad förseelse. Exempelvis kan en bristande dokumentation ge en miljösanktions-

avgift på upp till 50 000 kronor efter en kommunal kontroll. Vid Länsstyrelsens inspektioner kan avvikelserna ge avdrag på de EU-ersättningar som lantbrukaren sökt. Dessa avvikelser sätts som en procentsiffra av utbetalt stöd och kan för gårdar som har stora EU-bidrag bli en betydande summa. För avvikelser som inte ger miljösanktionsavgift kan företagen få ett vitesföreläggande för miljökada. För några avvikelser kan företagen få både vitesföreläggande/miljösanktionsavgift och tvärvillkorssanktion (exempelvis gödseljournal över mottagen och levererad organisk gödsel) vilket innebär dubbel bestraffning för samma fel.

Rekommendationer för fortsatt utveckling

Våra rekommendationer är att fortsätta med översynen av lagkrav, att se vad som verkligen är relevant och ta bort hela avsnitt i lagstiftningen eller göra undantag för lantbruket. Dialogen med företagare kring förenkling av de branschvisa lagkraven bör fortsätta. Det vore även önskvärt med ett samarbete mellan branschorganisationer och myndigheter för att undvika dubbelkontroller av lantbruksföretagarna. Vidare behöver lagstiftningen ses över så för att granska om de ekonomiska konsekvenserna av upptäckta avvikelser är rimliga i förhållandet till ”brottets” omfattning.

-
- Projektet är finansierat av: Stiftelsen Lantbruksforskning, www.lantbruksforskning.se
 - Projektansvariga/författare:
Christina Lunner Kolstrup, Sveriges Lantbruksuniversitet, christina.kolstrup@slu.se,
Sara Bergström Nilsson, Hushållningssällskapet Halland sara.nilsson@hushallningssallskapet.se och
Helena Lans Strömblad, Växa Sverige, helena.lans@vxa.se
<http://epsilon.slu.se>