

Umeå 2005-05-17

# **FÖRVALTNING AV ÄLG I VÄSTERBOTTEN: MÄRKNING AV ÄLG SOM EN DEL AV VILTÖVERVAKNINGEN**

**Delrapport märkning Nordmaling 2004/2005**



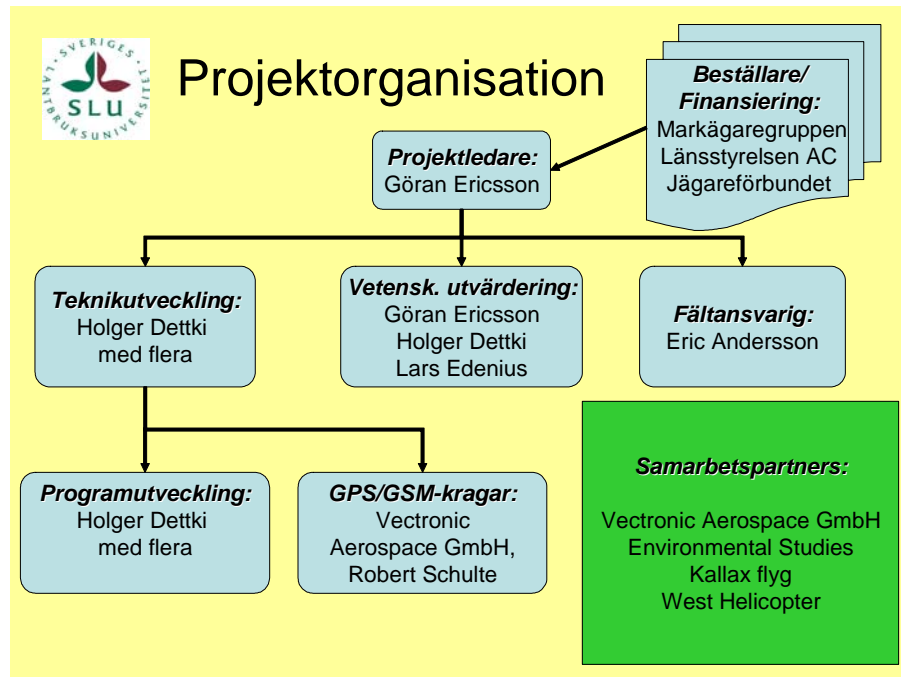
Rapporten och ytterligare information återfinns på <http://www-moosetrack.slu.se>.  
Copy©- och upphovsrätt författarna. Sprid gärna rapporten - men ge källhänvisning.

Göran Ericsson, Holger Dettki, Eric Andersson, Lars Edenius, och John Ball.  
Institutionen för skoglig zoekologi  
SLU  
901 83 Umeå  
<http://www-moosetrack.slu.se>

## Inledning

Projektet drivs och finansieras av markägaregruppen i Västerbotten, länsstyrelsen i Västerbotten och Jägareförbundet, Västerbotten. Institutionen för skoglig zoekologi, SLU, Umeå är kopplade till projektet för märkning och vetenskaplig uppföljning.

Vetenskaplig projektledare och koordinator är Göran Ericsson. Projektet beräknas pågå i fyra år med undersökningar i ett område per år. Varje år identifierar beställargruppen ett område där det finns behov av en systematisk uppföljning av älg för att underlätta förvaltningsbeslut i Västerbotten. Åsele valdes som första område, andra året valdes Nordmaling som delrapporteras här. Sändarna har nu flyttats till Hällnäsområdet.



Figur 1. Projektorganisation 2003/2004.

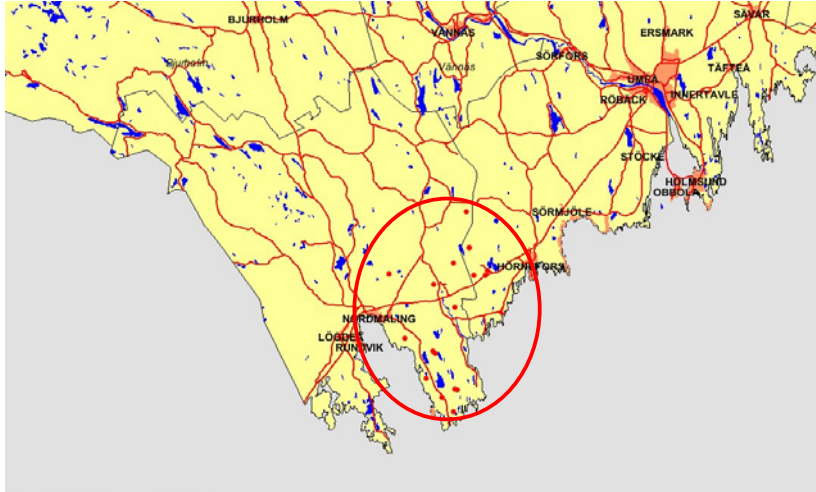
## Bakgrund

I koncentrationsområden ökar älgtätheten lokalt under vintern. Det medför att betesskadorna ökar i dessa områden. Främst riskerar man att få vinterbetning i områden där det finns tallungskog (hyggen eller föryngringsytor för tall). Viltskador orsakade av jaktbara arter som älg ersätts normalt inte utan grundprincipen är att jakt ska användas för att minska effekterna för en skadelidande. Ett centralt problem för är att älgerna orsakar skador under den tid när jakt inte är tillåten, och att älgarna kan komma från andra områden än det område man har upprättat en förvaltningsplan för. För att anpassa förvaltningen på lokal och regional nivå krävs kunskap om hur stort området är och varifrån älgarna i ett koncentrationsområde kommer ifrån. Dessutom, för att hantera detta vid bland annat licenstilldelning, krävs att man vet hur stor andel av älgarna i ett koncentrationsområde kommer från närområdet (exempelvis den egna jaktvårdskretsen, länet), och hur många som vandrar in från andra områden. Det avgör på hur stora områden man bör samverka över vad gäller avskjutning, för att dels kunna hantera skadeproblematiken, men också för att på klokt och hållbart sätt nyttja

den viktiga resursen älg i relation till andra samhällsintressen. Ovanstående problematik är bakgrunden till den satsning som beställargruppen gör i Västerbotten under fyra år.

År 2004 utvaldas området i anslutning till Nordmaling av beställargruppen som det område man ville ha mer uppgifter om (Figur 2). Första veckan i mars 2004 försågs 25 älgkor med en kombinerad GPS-mottagare för positionsbestämning och GSM/SMS-enhet för datarapportering via mobiltelefonnätet.

2004-03-15



Figur 2. I mars 2004 märktes 25 älgkor öster om Nordmaling, både norr och söder om E4.

## Syfte

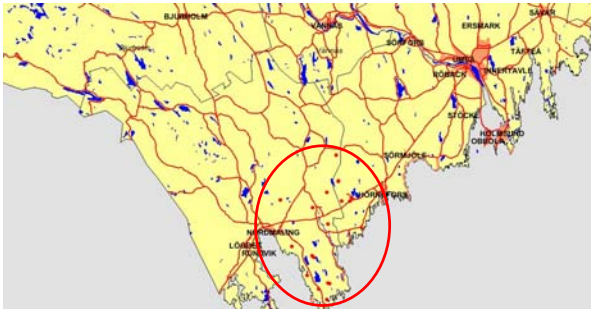
Syftet med märkningen i 2004, och uppföljningen till och med februari 2005 då halsbanden togs av de märkta älgarna, var att:

- Bestämma när vandringen sker från, respektive till ett område.
- Uppskatta hur stor andel älgarna i Nordmalingsområdet som kommer från andra jaktenheter.
- Fastställa varifrån invandrande älgar kommer ifrån, och vart utvandrande älgar tar vägen.
- Identifiera vilka områden som utnyttjas under vandringen.
- Uppskatta hemområdesstorlek

## Resultat

Märkningen i koncentrationsområdet skedde i mars 2004. Tiden valdes utifrån den lokala kunskapen om när vandringen normalt sker och utifrån kunskap från tidigare märkningar. Vid jaktstart såg läget ut som under sommaren. Notera att de älgar som rörde sig från märkningsområdet huvudsakligen förflyttade sig i nord, nordvästlig riktning.

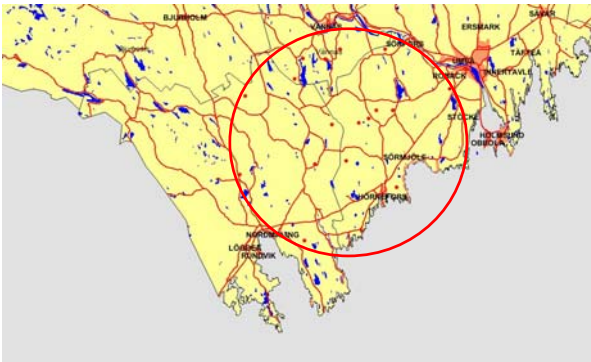
2004-03-15



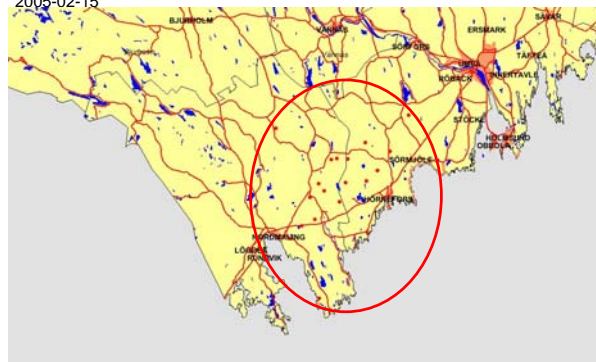
2004-06-01



2004-09-01



2005-02-15

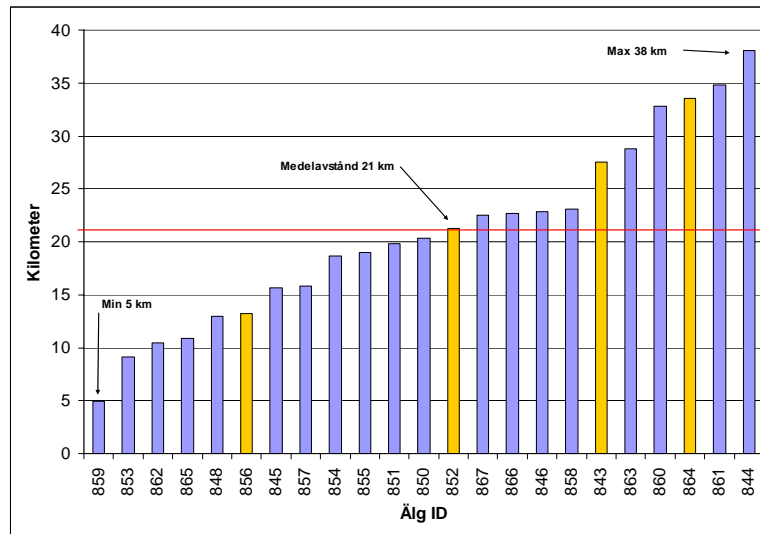


När det var dags att plocka av halsbanden i februari 2005 hade en del av älgarna återkommit till det ursprungliga märkningsområdet, men inte alla. Dock är vår bedömning att älgar var på väg i riktning mot fjolårets vinterområde, men att de stannade till tidigare. Utifrån slutsatser från tidigare tror vi att årets snöförhållanden (mindre snö bland annat) att så skedde.

Datansamlingen pågick från 2004-02-29 till 2005-03-01. Av 25 halsband fungerade 23 halsband utan problem och rapporterade under 7 522 'älg'dagar 352 501 positioner. Två älgar tappade sitt halsband i juni resp. juli 2004 och ytterligare två älgar blev skjutna under älgjakten i oktober 2004.

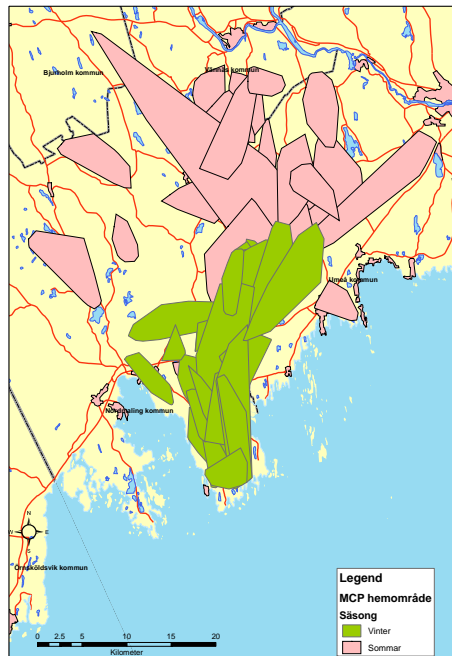
Om vi beräknar fågelvägen som älgarna förflyttat sig från vinter- till sommarområde ser vi att älgarna sprider ut sig jämnt. Medelavståndet från vinterområdet (märkplats) till sommarområde var 21 km. Den mest "stationära" älgen hade sitt sommarområde 6 km från märkplats och den älg som förflyttade sig längst hade sitt sommarområde 38 kilometer från vinterområdet. Det finns inget som styrker att det skulle finnas en distinkt "vandrande" population som kommer till området öster om Nordmaling (Figur 4).

# Älgarnas vandring vinter ↔ sommar

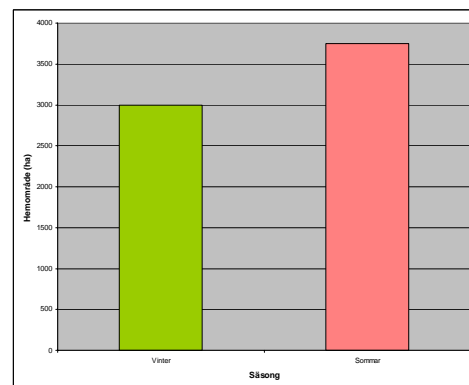


Figur 4. Avstånd (fågelvägen) från vinterområden (märkplats) till sommarområden för älgarna som märktes i mars 2004 öster om Nordmaling.

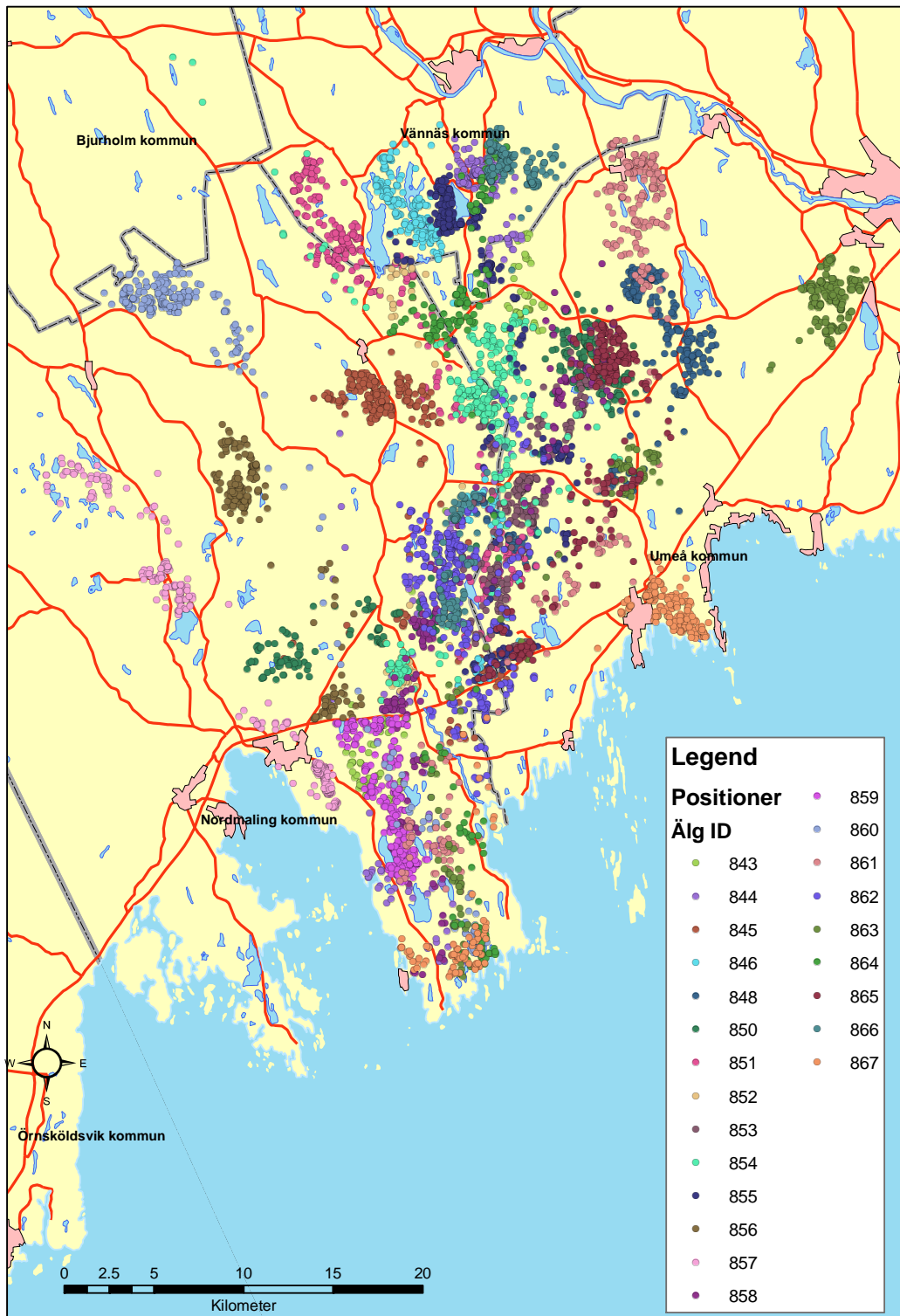
Intressant för älgförvaltningen kan vara att titta på hur sommar- och vinterhemområden såg ut under 2003 (Figur 5). Notera att flera av framförallt sommarhemområdena ligger på båda sidor om E4.



## Hemområden sommar / vinter



Figur 5. I figuren är sommarområdena röda och vinterområdena gröna.



Figur 6. Ett problem med hemområdesberäkningar är att avgränsa "sommar" respektive "vinter"

Det är viktigt att komma i håg att det är svårt att klart avgöra vad som är ett hemområde för de älgar som vandrar, och att det också är svårt att klart dra en gräns mellan vad som är en vandrande och vad som är en stationär älg. (Figur 6).

## Slutord

Innehållet i delrapporten för märkningen i Nordmaling 2004/2005 ansvarar författarna för. Rapporten har utformats efter riktlinjer från beställargruppen. Forskargruppen har medvetet valt att inte kommentera eventuella konsekvenser av resultaten för förvaltningen av älg eftersom det ligger utanför vårt uppdrag och mandat. Givet att vi kan få medel från andra finansiärer är vår ambition att gå vidare och genomföra mer detaljerade analyser vad avser älgarnas utnyttjande av olika skogsbestånd. Dock kommer en del av dessa analyser att genomföras när hela det fyraåriga projektet slutredovisas tillsammans med beställargruppen.

Vi vill rikta ett stort tack till de jägare, markägare och andra som bidragit till ett första, mycket lyckat år för projektet "Förvaltning av älg i Västerbotten: Märkning av älg som en del av viltövervakningen". Tack!

För forskargruppen

Göran Ericsson, docent  
Institutionen för skoglig zoekologi, SLU  
901 83 Umeå  
070-6765012  
<http://www.szooek.slu.se/>