



**WORLD FOOD PRIZE  
FOUNDATION**



# Global Challenge



# World Food Prize Foundation

World Food Prize Foundations (WFPF) vision är att inspirera och lyfta fram innovativa lösningar för att på ett hållbart sätt öka kvalitén, mängden och tillgängligheten till mat för alla.

## WFPF arbetar för att nå denna vision genom att:

- Uppmärksamma personer som bekämpar hunger och förbättrar livsmedelstrygghet i världen.
- Samla ledare och experter från hela världen för att diskutera nya idéer och innovativa lösningar inom mat, lantbruk och hållbarhet.
- Inspirera och stötta unga i världen genom utbildning och erfarenheter inom viktiga frågor såsom globala livsmedelssystem, miljö och framtidens lantbruk.



## Dr. Norman E. Borlaug

Dr. Norman E. Borlaug tilldelades Nobels fredspris 1970 för sitt livslånga arbete med att förbättra den globala livsmedelsförsörjningen. Han har fått erkännande för att ha räddat över en miljard människor från svält och drevs av övertygelsen att "mat är den moraliska rättigheten för alla som föds in i denna värld." År 1986 grundade han World Food Prize®, ett internationellt pris som uppmärksammar banbrytande insatser för att förbättra tillgången till livsmedel i världen. Forskningen har efter Borlaugs tid utvecklats och tagit nya riktningar för att minska hunger på ett mer hållbart sätt.

Han var även initiativtagare till World Food Prize Youth Programs, som engagerar gymnasie- och högskolestudenter i arbetet mot hunger och vägleder dem mot framtida studier och karriärer inom lantbruk, livsmedelstrygghet och hållbar utveckling.



# VAD ÄR GLOBAL CHALLENGE?

GLOBAL  
CHALLENGE

WORLD FOOD PRIZE  
FOUNDATION

## Vill du vara med och lösa några av världens största utmaningar?

Global Challenge är en uppsats som ger gymnasieelever möjlighet att utforska, analysera och föreslå lösningar på problem kopplade till global livsmedelstrygghet, lantbruk och hållbar utveckling.

Som deltagare skriver du en uppsats på 3-5 sidor om ett aktuellt ämne i ett valt land. Du har sedan möjlighet att presentera dina idéer i rundabordsamtal med andra elever och experter. Att lyfta ungas röster är avgörande för ökad livsmedelstrygghet och en hållbar värld. Vi vill därför höra din röst – dina idéer kan göra skillnad.

## Vad är Youth Institutes?

Varje år deltar över 1500 elever i Youth Institutes världen över, där de presenterar sina Global Challenge-uppsatser för ledande experter inom livsmedelstrygghet. Gymnasieeleverna får samtidigt möjlighet att delta i diskussioner, inspireras av forskare och skapa skillnad för en hållbar framtid.

World Food Prize Foundation är medvärd för över 30 Youth Institutes i bland annat Sverige, Honduras, Kenya, Nederländerna, Uganda och USA – i samarbete med ledande lantbruksuniversitet. Dessa initiativ kopplar samman forskning, utbildning och näringsliv för att investera i nästa generations ledare inom lantbruk och livsmedelstrygghet.



För mer information om olika Youth Institutes, vänligen besök hemsidan:  
[worldfoodprize.org/globalchallenge](http://worldfoodprize.org/globalchallenge)



## Fördelar med att delta i SLU Youth Institute

- Du blir erkänd som alumn från både SLU Youth Institute och World Food Prize Foundation.
- Du kan söka till olika stipendieprogram från World Food Prize Foundation, såsom Borlaug-Ruans praktikstipendium och möjligheten att få delta i Global Youth Institute.
- Förbättra din medvetenhet om globala frågor och dina skrivfärdigheter, kritiskt tänkande och muntliga presentationsförmåga.

## Borlaug-Ruans internationella praktikplatser

Borlaug-Ruans praktikstipendium ger gymnasieelever en unik möjlighet att arbeta tillsammans med världsledande forskare och beslutsfattare vid internationella forskningsinstitut och organisationer. Sedan 1998 har över 400 elever gjort praktik runt om i världen, vilket ger stipendiaterna unika möjligheter att lära sig mer om hur man kan hantera kritiska utmaningar inom global livsmedelstrygghet.

Intresserad av att lära dig mer om Borlaug-Ruans internationella praktikstipendium? Besök [worldfoodprize.org/BR](http://worldfoodprize.org/BR) för mer information.

## Global Youth Institute

Global Youth Institute är en veckolång akademisk konferens som hålls i Des Moines, Iowa under oktober månad varje år. Konferensen fokuserar på att inspirera och öka intresset för globala livsmedelsfrågor hos unga. Vid Global Youth Institute presenterar gymnasieelever från olika Youth Institutes sina resultat och lösningar från Global Challenge-uppsatsen för internationella experter och andra elever vid rundabordsamtal.

Eleverna får möjlighet att knyta kontakter med andra som har samma intresse, diskutera och dela idéer för en mer hållbar och trygg värld.



# Vad är livsmedelstrygghet?

Enligt FN uppnås livsmedelstrygghet när alla människor har garanterad tillgång till tillräcklig, säker och näringsriktig mat året om.

## Fyra hörnstenar för att uppnå livsmedelstrygghet:



### Tillgång:

Det måste finnas tillräckliga mängder mat för att mätta jordens befolkning



### Tillträde:

Alla måste ha tillräckliga resurser för att skaffa mat



### Användning:

Maten ska tillagas på ett säkert sätt och ge tillräcklig näring



### Stabilitet:

Mat måste alltid finnas tillgänglig

## Global livsmedelstrygghet:

Uppskattningsvis finns det mer än 783 miljoner människor runt om i världen som saknar livsmedelstrygghet. År 2050 kommer det att finnas minst 9 miljarder människor på jorden. Man kommer därför att behöva producera 60 % mer mat för att möta den växande befolkningens behov. Vi vet också följande:

- 1 av 9 personer har inte tillgång till tillräckligt med säker och näringsrik mat
- Ett barn dör av hungerrelaterade orsaker var 10:e sekund
- En tredjedel av all mat på jorden slängs
- 1 av 3 skolor har inte tillgång till säkert dricksvatten och sanitet

Det är komplicerat, men vi kan utveckla lösningar för att:

- Förbättra människors hälsa
- Öka möjligheterna till utbildning och bättre framtidsutsikter
- Främja ekonomisk tillväxt
- Skydda miljön
- Minska konflikter
- Utöka forskningen och utveckla tekniska lösningar

Gör som mer än 10 000 elever runt om i världen – skriv Global Challenge-uppsatsen och hjälp till att skapa hållbar förändring!

Använd dina egna unika perspektiv, förmågor och idéer för att hjälpa till att lösa världens största utmaning.

Genom Global Challenge-uppsatsen får du göra följande:

- Fundera över hur alla människor ska ha tillgång till näringsrik mat, rent vatten, utbildning och en rättvis inkomst.
- Vara en problemlösare för utmaningar som finns för lantbruk, livsmedelstrygghet och hållbarhetsproblem.

## Skriv din Global Challenge med hjälp av 8 enkla steg

1

Välj ett annat land än Sverige som fokus för din uppsats



5

Undersök möjliga lösningar



2

Djupdyk i landet och beskriv en typisk familj som bor där



6

Rekommendera en lösning



3

Välj ett ämne som är relevant för ditt land



7

Skriv din uppsats



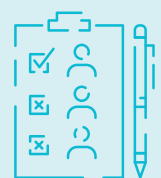
4

Analysera ditt ämnes påverkan på livsmedels-trygghet



8

Skicka in din uppsats





## Välj ett annat land än Sverige som fokus för din uppsats

### Nordamerika

- Kanada
- Mexiko
- USA

### Centralamerika

- Belize
- Costa Rica
- El Salvador
- Guatemala
- Honduras
- Nicaragua
- Panama

### Sydamerika

- Argentina
- Bolivia
- Brasilien
- Chile
- Colombia
- Ecuador
- Falklandsöarna (Storbritannien)
- Franska Guyana
- Guyana
- Paraguay
- Peru
- Surinam
- Uruguay
- Venezuela

### Karibien

- Anguilla (Storbritannien)
- Antigua och Barbuda
- Aruba (Nederländerna)
- Bahamas

- Barbados
- Bermuda (Storbritannien)
- Caymanöarna (Storbritannien)
- Kuba

- Curaçao (Nederländerna)
- Dominica
- Dominikanska Republiken
- Grenada
- Guadeloupe (Frankrike)
- Haiti
- Jamaica
- Martinique (Frankrike)
- Montserrat (Storbritannien)
- Puerto Rico (USA)
- Saint-Barthélemy (Frankrike)
- Saint Kitts och Nevis
- Saint Lucia
- Saint Martin (Frankrike)
- Saint Vincent och Grenadinerna
- Sint Maarten (Nederländerna)
- Trinidad och Tobago
- Turks- och Caicosöarna (Storbritannien)

### Västeuropa

- Belgien
- Frankrike
- Liechtenstein
- Luxemburg
- Monaco
- Nederländerna
- Saint Pierre och Miquelon (Frankrike)
- Schweiz
- Storbritannien

- Tyskland
- Österrike

### Nordafrika

- Algeriet
- Egypten
- Libyen
- Marocko inkl. Västsahara
- Sudan
- Tunisien

### Västafrika

- Benin
- Burkina Faso
- Elfenbenskusten
- Gambia
- Ghana
- Guinea
- Guinea-Bissau
- Kap Verde
- Liberia
- Mali
- Mauritien
- Niger
- Nigeria
- Sankta Helena (Storbritannien)
- Senegal
- Sierra Leone
- Togo

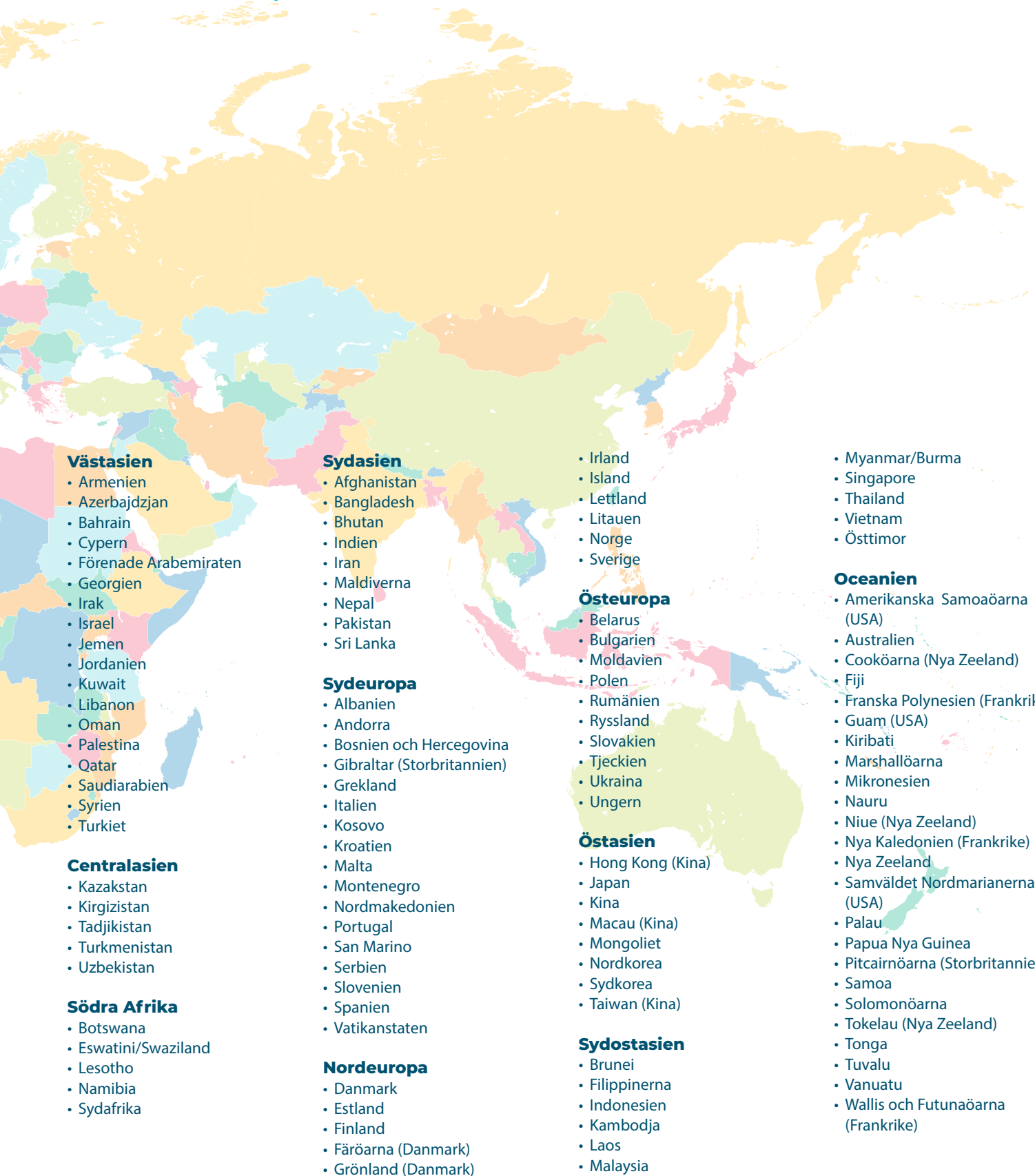
### Centralafrika

- Angola
- Centralafrikanska republiken
- Demokratiska republiken Kongo

- Ekvatorialguinea
- Gabon
- Kamerun
- Kongo
- São Tomé och Príncipe
- Tchad

### Östafrika

- Burundi
- Djibouti
- Eritrea
- Etiopien
- Kenya
- Komorerna
- Madagaskar
- Malawi
- Mauritius
- Mayotte (Frankrike)
- Moçambique
- Rwanda
- Seychellerna
- Somalia
- Sydsudan
- Tanzania
- Uganda
- Zambia
- Zimbabwe



### Västasien

- Armenien
- Azerbajdzjan
- Bahrain
- Cypern
- Förenade Arabemiraten
- Georgien
- Irak
- Israel
- Jemen
- Jordanien
- Kuwait
- Libanon
- Oman
- Palestina
- Qatar
- Saudiarabien
- Syrien
- Turkiet

### Centralasien

- Kazakstan
- Kirgizistan
- Tadjikistan
- Turkmenistan
- Uzbekistan

### Södra Afrika

- Botswana
- Eswatini/Swaziland
- Lesotho
- Namibia
- Sydafrika

### Sydasien

- Afghanistan
- Bangladesh
- Bhutan
- Indien
- Iran
- Maldiverna
- Nepal
- Pakistan
- Sri Lanka

### Sydeuropa

- Albanien
- Andorra
- Bosnien och Hercegovina
- Gibraltar (Storbritannien)
- Grekland
- Italien
- Kosovo
- Kroatien
- Malta
- Montenegro
- Nordmakedonien
- Portugal
- San Marino
- Serbien
- Slovenien
- Spanien
- Vatikanstaten

### Nordeuropa

- Danmark
- Estland
- Finland
- Färöarna (Danmark)
- Grönland (Danmark)

- Irland
- Island
- Lettland
- Litauen
- Norge
- Sverige

### Östeuropa

- Belarus
- Bulgarien
- Moldavien
- Polen
- Rumänien
- Ryssland
- Slovakien
- Tjeckien
- Ukraina
- Ungern

### Östasien

- Hong Kong (Kina)
- Japan
- Kina
- Macau (Kina)
- Mongoliet
- Nordkorea
- Sydkorea
- Taiwan (Kina)

### Sydostasien

- Brunei
- Filippinerna
- Indonesien
- Kambodja
- Laos
- Malaysia

- Myanmar/Burma
- Singapore
- Thailand
- Vietnam
- Östtimor

### Oceanien

- Amerikanska Samoaöarna (USA)
- Australien
- Cooköarna (Nya Zeeland)
- Fiji
- Franska Polynisien (Frankrike)
- Guam (USA)
- Kiribati
- Marshallöarna
- Mikronesien
- Nauru
- Niue (Nya Zeeland)
- Nya Kaledonien (Frankrike)
- Nya Zeeland
- Samväldet Nordmarianerna (USA)
- Palau
- Papua Nya Guinea
- Pitcairnöarna (Storbritannien)
- Samoa
- Solomonöarna
- Tokelau (Nya Zeeland)
- Tonga
- Tuvalu
- Vanuatu
- Wallis och Futunaöarna (Frankrike)



## Välj ett annat land än Sverige som fokus för din uppsats

Land:

Beskriv ditt valda land:

■ Hur många människor bor i landet?

---

■ Hur många procent av befolkningen bor i staden respektive på landsbygden?

---

■ Hur många människor saknar livsmedelstrygghet i det valda landet?

---

■ Vilken typ av regering och vilket politiskt ledarskap finns i landet?

---

■ Hur stor del av landarealen används till jordbruk?

---

■ Vilka är de främsta grödorna som odlas? Vilken mat exporterar och importerar landet mest?

---

■ Hur stort är ett genomsnittligt lantbruk och vad kan storleken jämföras med?

---

■ Vad har landet för klimat och geografi?

---

Källor:

---

---

---

### Tycker du det är svårt att välja ett land?

Du kan välja ett land som du vill lära dig mer om, eller ett land du aldrig har hört talas om tidigare.

Om du är intresserad av ett specifikt ämne kan du välja ditt ämne först och därefter ett land som är relevant för det ämnet.



## Undersök och beskriv hur livet är för en typisk familj i ditt valda land

- Hur stor är en genomsnittlig familj?

---

- Vad är medelinkomsten och vilken typ av arbete är vanligast i landet?

---

- Vilken mat finns tillgänglig? Vad består en typisk måltid av? Är maten tillräckligt näringsrik?

---



---

- Var får en genomsnittlig familj mat ifrån och hur tillagas den?

---

- Har en vanlig familj tillgång till utbildning och sjukvård? Har alla i samhället råd med detta?

---

- Har en genomsnittlig familj tillgång till infrastruktur såsom rent vatten, toaletter, el, internet, telefon, vägar och lokala marknader?

---

- Vilka andra faktorer kan komma att påverka en vanlig familj i ditt valda land?

---



---

### Svårt att hitta källor till din uppsats?

Gå in på vår hemsida: [www.slu.se/slu-youth-institute](http://www.slu.se/slu-youth-institute) för tips och idéer på källor som kan vara till hjälp i ditt skrivande.



Källor:

---



---

### Vill du veta mer om hur en vanlig dag kan se ut för en familj i ditt valda land?

På Youtube kan du hitta videor om mat, matlagning och lantbruk i olika länder.





## Välj ett ämne till din Global Challenge. Ämnet ska vara relevant för ditt valda land

 **Djurhållning**

Skötsel och uppfödning av boskap, fågel och andra djur.

 **Djurhälsa**

Hälsa, trygghet och kvalitet för boskap, fågel och andra djur.

 **Klimatförändringar**

Betydande klimatförändringar som påverkar jordbruket, naturen och befolkningen.

 **Konflikter**

Politiska, ekonomiska, miljömässiga och sociala konflikter, våld eller väpnade konflikter.

 **Livstilssjukdomar**

Sjukdomar som uppstår på grund av felaktig kost eller brist på motion.

 **Utbildning**

Möjligheten att få kunskap, färdigheter och information.

 **Fiske och akvakultur**

Att fånga eller odla fisk, skaldjur eller andra vattenlevande organismer.

 **Matsvinn och spill**

Mat som går förlorad, förstörs eller slängs under produktion, efter skörd, under bearbetning eller konsumtion.

 **Bistånd**

Hjälp som ges av ett land till ett annat som humanitärt bistånd eller utvecklingsinsatser.

 **Mänskliga rättigheter**

Rättigheter som gäller alla människor, oavsett nationalitet, kön, etnicitet, religion, språk etc.

 **Infektionssjukdomar**

Infektioner och sjukdomar som kan spridas från en person till en annan, mellan djur eller mellan djur och människor.

 **Infrastruktur**

De fysiska strukturer och anläggningar som är avgörande för ett samhälles verksamhet, såsom t.ex. vägar, broar och kraftstationer.

 **Internationell handel**

Utbytet av kapital, varor eller tjänster mellan länder.

 **Undernäring**

Brister, överskott eller obalans i en persons intag av energi, protein och näringsämnen.

 **Växtproduktion**

Användandet av växter för att öka och förbättra livsmedel, näring, medicin, fiber, bränsle och andra produkter.

 **Styrningen av ett land**

Tillämpning av policys, lagar och riktlinjer som avgör hur makt fördelas i ett land.

 **Befolkning**

En befolknings egenskaper inklusive urbanisering, migration och befolkningstillväxt.

 **Fattigdom**

Brist på ekonomiska resurser som behövs för att ha råd med grundläggande förnödenheter som mat, bostäder, hälso- och sjukvård, utbildning och rent dricksvatten.

 **Förnybar energi**

Energi skapad från förnybara källor som vatten, vind, sol och biobränslen.

 **Hållbart lantbruk**

Bästa metoderna för att odla livsmedel och fibrer med fokus på att skydda miljön och naturresurserna.

 **Vatten och sanitet**

Rent dricksvatten och lämplig avloppshantering för att förbättra människors hygien och hälsa.

 **Vattenbrist**

Bristen på tillgängliga vattenresurser för att möta kraven inom ett område.



## Analysera hur ditt ämne påverkar livsmedelstryggheten i ditt valda land.

■ Vad är lägesbilden för ditt valda ämne och hur allvarligt är problemet?

---

■ Sker det förbättringar, försämringar eller ingen utveckling alls? Vilka faktorer bidrar till den utvecklingen?

---



---

■ Hur påverkar det här ämnet befolkningen i städerna och på landsbygden?

---



---

■ Påverkar det här ämnet befolkningsgrupper olika? I så fall, hur?

---



---

■ Hur påverkar det här ämnet grupper i utanförskap (exempelvis urfolk, flyktingar o.s.v.)?

---



---

■ Hur påverkar det här ämnet miljön?

---



---



---



---



---



---



---



---



---

Källor:

---



---



---



---



---



---



---



---



## Undersök lösningar.

- Ta fram 2-3 lösningar för din valda utmaning

---

---

---

- Skulle dessa lösningar möta alla behov hos befolkningen i ditt valda land?

---

---

- Vilka lokala lösningar har redan prövats i ditt valda land?

---

---

- Vilken effekt hade dessa lösningar?

---

---

---

- Vilka styrkor eller resurser finns i ditt valda land som kan hjälpa till att lösa problemet?

---

---

---

- Upplever grannländer liknande utmaningar? Om så är fallet, hur har de försökt lösa detta problem?

---

---

---

- Skulle det vara lämpligt eller genomförbart att införa en liknande lösning i ditt valda land?

---

---

---

---

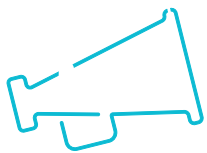
---

Källor.

---

---

---



## Rekommendera en lösning

- Vilken lösning skulle du rekommendera för din valda utmaning? Beskriv hur du skulle gå tillväga.

---

---

---

- Vilken effekt hoppas du uppnå?

---

- Vilka begränsningar har detta tillvägagångssätt?

---

- Vilka kulturella aspekter måste man ta hänsyn till för att genomföra din plan?

---

---

- Vem skulle ta hand om och leda detta projekt (medborgarna, regeringen, internationella utvecklingsorganisationer, ideella organisationer, etc.)?

---

- Vilka resurser och/eller finansiering skulle behövas för att genomföra detta projekt?

---

- Skulle någon särskild policy behöva finnas för att projektet ska bli framgångsrikt?

---

- Vilka resurser, tillgångar eller styrkor har ditt valda land som kan förbättra effekten av din lösning?

---

- Hur hållbar är din lösning?

---

---

- Är din rekommenderade lösning möjlig att genomföra?

---

---

---

---

---

Källor:

---

---

---

---

---



# Skriv din Global Challenge-uppsats

Nu när du är färdig med din efterforskning är det dags att sammanställa dina idéer

## Uppsatsens struktur

Din uppsats ska vara tre till fem sidor lång innehållande 1500-2500 ord, exklusive källhänvisning. En rekommenderad struktur för din uppsats är följande:

- 5% introduktion
- 15% bakgrund om land och familj
- 25% utmaning och påverkan
- 25% utforskning av lösningarna
- 25% dina rekommendationer
- 5% sammanfattning

## Förfina din uppsats

- Var noga med att korrekturläsa din uppsats och förbättra meningsuppbyggnad och grammatik.
- Vi rekommenderar att du tar hjälp av minst två andra personer (lärare, vänner, föräldrar) som ger feedback på din uppsats.

## Rekommendationer kring formalia

### Citat och källhänvisning

Tolka informationen du läser och förklara med dina egna ord. Det är viktigt att alltid vara försiktig när du delar någon annans idé eller koncept (även om du förklarar det med dina egna ord). Du måste på ett korrekt sätt hänvisa till originalkällan. Observera att uppsatserna kommer att genomgå plagiatkontroll.

Din uppsats bör innehålla minst fem källor med citat i texten enligt standarderna Harvard (parantessystem) eller Oxford (fotnotssystem). Välj något av referenssystemen och använd det konsekvent genom hela uppsatsen.

Besök SLU Youth Institutes webbsida för att hitta tips på hur du kan skriva och referera:

- [Skriva referenser](#)
- [Skriva och referera](#)

### Formateringskrav:

Din Global Challenge-uppsats ska skickas in som en pdf och uppfylla följande formateringskrav:

- Storlek 11 på typsnitt, Calibri eller Times New Roman
- Enkelt radavstånd, inga indrag
- Dubbelt radavstånd mellan stycken

- Information om dig själv och uppsatsen på första sidan:
  - Ditt för- och efternamn
  - Gymnasieskola
  - Valt land och utmaning
  - Namn på uppsatsen

OBS! Glöm inte att namnge ditt dokument med: `namn_skola`.  
Ex. SarahJackson\_LundellskaSkolan

### Exempel på information om elev och uppsats:

Sarah Jackson  
Lundellska skolan  
Bangladesh, Vattenbrist

### Bangladesh: Vattentillgång

---

---

---

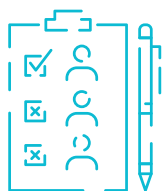
---

---

---

---

---



# Dags att skicka in din uppsats!

Du skickar in din uppsats via SLU Youth Institutes hemsida:  
[www.slu.se/slu-youth-institute](http://www.slu.se/slu-youth-institute)

Om du har några frågor är du välkommen att höra av dig till oss koordinators på: [youthinstitute@slu.se](mailto:youthinstitute@slu.se)



## Viktiga datum!

Deadline för att skicka in din Global Challenge: 19 mars 2027

Rundabordssamtal Umeå: Tisdag 27 april 2027

Rundabordssamtal Uppsala: Tisdag 4 maj 2027

Rundabordssamtal Alnarp: 13 maj 2027

**För frågor och mer information,  
hör av dig till oss:**

[youthinstitute@slu.se](mailto:youthinstitute@slu.se)

Anna-Klara Lindeborg, Uppsala

Kristina Karlsson Green, Alnarp

Elisabeth Nyström, Umeå

